

## مدخل لدراسة علم الجغرافيا

المدرس المكي

### أولاً : مفهوم الجغرافيا

- كلمة إغريقية تتكون من مقطعين ( Geo ) وتعني الأرض ، ( Graphy ) وتعني الوصف .

#### ✖ الجغرافيا قديماً :

- تعني علم وصف الأرض ؛ حيث كان الرحالة يصفون ويسجلون مشاهداتهم عن البلاد والأقاليم التي يزورونها ؛ ثم تطور تعريف الجغرافيا واتسع نطاق بحثها منذ القدم وحتى الوقت الحاضر .

#### ✖ الجغرافيا حديثاً :

- علم دراسة الظواهر الطبيعية والبشرية علي سطح الأرض مع توضيح العلاقات المكانية المتبادلة بين الإنسان وبيئته .

### ثانياً : أهمية دراسة الجغرافيا

- ( ١ ) تخدم العلوم المختلفة والاستفادة منها في دعم واتخاذ القرارات .
- ( ٢ ) تعالج الظواهر الطبيعية والبشرية والعلاقات بينها بالوسائل التكنولوجية المتقدمة .
- ( ٣ ) تدرس التفاعل بين الإنسان وبيئته .
- ( ٤ ) تطرح الحلول العملية والممكنة للمشكلات السكانية والبيئية والأخطار التي يتعرض لها الإنسان وممتلكاته .
- ( ٥ ) لها دور مهم في حياة الإنسان وخاصة في مجالات استثمار الموارد الطبيعية والتخطيط العمراني .
- ( ٦ ) تؤدي إلى ترسيخ إيمان الإنسان بالله من خلال دراسته للكون والأرض .

### ثالثاً : فروع علم الجغرافيا

- نظراً لاتساع المعرفة ووفرة المعلومات الجغرافية وتنوعها انقسمت الجغرافيا إلي قسمين ولكل قسم فروع خاصة به .

#### [ ١ ] الجغرافيا الطبيعية

تهتم بدراسة الظواهر الجغرافية الطبيعية التي خلقها الله سبحانه وتعالى وتفاعل مكوناتها .

#### فروع الجغرافيا الطبيعية

- ١- جغرافية التضاريس : تهتم بدراسة الأشكال التضاريسية الرئيسية علي سطح الأرض .
- ٢- الجغرافيا المناخية : تهتم بدراسة عناصر المناخ والأقاليم المناخية وأثر المناخ علي الإنسان وأنشطته .
- ٣- الجيومورفولوجيا : تهتم بدراسة أشكال سطح الأرض والعوامل الطبيعية التي شكلتها .
- ٤- جغرافية البحار والمحيطات : تهتم بدراسة الخصائص الجغرافية للبحار والمحيطات .
- ٥- الجغرافيا الحيوية : تهتم بدراسة توزيع وتحليل التربة والنبات الطبيعي والحيوان البري .
- ٦- الجغرافيا الفلكية : تهتم بدراسة شكل الأرض وحركتها وعلاقتها بالكواكب الأخرى والنجوم .

## [٢] الجغرافيا البشرية

تهتم بدراسة الظواهر البشرية علي سطح الأرض الناتجة عن تفاعل الإنسان مع بيئته.

### فروع الجغرافيا البشرية

#### ١- الجغرافيا الاقتصادية :

- تهتم بدراسة الأنشطة الاقتصادية كالزراعة والرعي والتعدين والطاقة والصناعة والنقل.

#### ٢- جغرافية السكان :

- تهتم بدراسة خصائص السكان من حيث النمو والتركيب والتوزيع السكاني والكثافة السكانية والهجرة بأنواعها.

#### ٣- جغرافية العمران :

- تهتم بدراسة العمران الريفي والحضري علي سطح الأرض ومشاكلهم وكيفية حلها وتهتم بالتخطيط العمراني.

#### ٤- الجغرافيا السياسية :

- تهتم بدراسة الدول كظاهرة سياسية من حيث مقوماتها الطبيعية والاقتصادية والاجتماعية والحدود السياسية والمشاكل والعلاقات الدولية.

✚ خلى بالك ✚ : توجد فروع أخرى للجغرافيا لا ننمى لمجموعة بعينها ولكنها ترتبط بها في قواسم مشتركة مثل :

#### (١) الجغرافيا الإقليمية

- تهدف إلي تقسيم العالم والقارات إلي أقاليم وتحدد خصائص كل إقليم ( الطبيعية والبشرية ) وما يتميز به عن غيره من الأقاليم المجاورة أو البعيدة.

#### (٢) الجغرافيا التاريخية

- تهتم بدراسة الظواهر الطبيعية والبشرية في الماضي معتمدة على الخرائط القديمة وأدوات التاريخ المختلفة والوثائق التاريخية وكتابات الرحالة وغيرها.

### فروع حديثة للجغرافيا

- نظراً لما يواجه المجتمع من تغيرات تكنولوجية وثورة معرفية فقد ظهرت فروع جديدة للجغرافيا منها :  
( الجغرافيا الطبية – جغرافية الجريمة – جغرافية الخدمات )

#### (١) الجغرافيا الطبية :

- تهتم بتوزيع الأمراض وانتشارها والتحليل والتوزيع المكاني لمصادر الخدمات الصحية ودراسة العوامل الطبيعية والبشرية التي تؤثر بالسلب أو الإيجاب في صحة الإنسان.

#### (٢) جغرافية الجريمة :

- تدرس العلاقة بين المكان وأفعال المجرمين وأسباب حدوث الجريمة وربط هذه الجرائم بالعوامل الاجتماعية والاقتصادية المرتبطة بكل إقليم.

## أدوات تعلم الجغرافيا

### أولاً : الخريطة

#### المقصود بها :

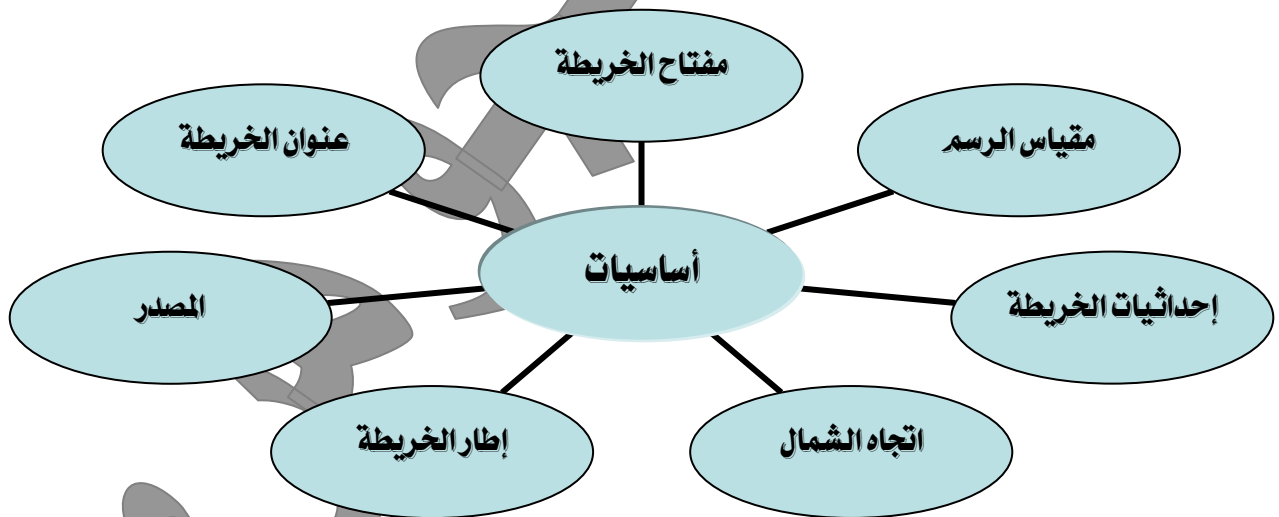
تمثيل لظواهرات سطح الأرض أو جزء منه علي سطح مستو بمقياس رسم معين ورموز وألوان معينة وقد يكون ذلك لظواهرات طبيعية أو بشرية أو كليهما.

### \* أهمية الخريطة

- ١ - مع التقدم الكبير في صناعة الخرائط في العصر الحديث أصبحت الخريطة عنصراً مهماً يستخدمه العديد من العناصر مثل :
  - قائد الطائرة و القبطان البحري : لتحديد الاتجاهات.
  - الجندي : في تدريباته و عملياته العسكرية.
  - المهندس : في إنشاء المباني و بناء الطرق.
  - الجيولوجي : في التنقيب و البحث عن المعادن و مصادر الطاقة.
  - الطالب : في دراسته للجغرافيا.
- ٢ - لغة مختصرة تنقل العديد من المعلومات بصورة واضحة
- ٣ - حل المشكلات و تفسير الظواهرات الجغرافية
- ٤ - تساعد علي فهم العديد من العلاقات المكانية و المعرفة الجغرافية .

### أساسيات الخريطة

- هي مجموعة البيانات التي توجد علي الخريطة وهي بيانات ضرورية.



### ١- إحدائيات الخريطة :

توضح الموقع الفلكي لمكان ما من خلال خطوط الطول و دوائر العرض علي الخريطة ولا بد أن تكون هذه الإحدائيات موجودة علي الخريطة ، ولا بد أن تكون هذه الإحدائيات موجودة علي الجوانب الداخلية من إطار الخريطة ، وتساعدنا علي تحديد الموقع و المناخ والتوقيت

## ٢- إطار الخريطة:

- يضم جميع محتويات الخريطة داخله وهو الحد الذي تنتهي عنده جميع تفاصيل الخريطة من دون أن تتجاوزه ويمكن تنويع شكل خط الإطار وسمكه ليعطي شكلاً جمالياً للخريطة.

## ٣- المصدر:

يكتب عادة في الركن الأيمن السفلي من الخريطة ويضم الجهة أو الشخص الذي رسم الخريطة و تاريخ الرسم.

## ثانياً : الاستشعار من بعد

- هو علم القياس أو الحصول على معلومات عن سطح الأرض بواسطة أجهزة تصوير ومستشعرات لا تلامس سطح الأرض (التصوير الجوى والفضائي).

### تطبيقات الاستشعار عن بعد

#### رسم الخرائط

- للظواهر الطبيعية والبشرية مما يساعد في ادارة الأزمات.

#### الموارد الطبيعية

توفير معلومات دقيقة عن الموارد الطبيعية وإمكانية استخدامها مثل: النبات الطبيعى و التربة

#### التطبيقات الزراعية

- التعرف على أنواع التربة وقدرتها الإنتاجية.  
- الكشف المبكر عن إصابات المزارع.  
- الكشف المبكر عن غارات الحشرات والجراد على الأراضي الزراعية.

#### مناخية النيران في السواحل

- خلال زمن معين.  
- دراسة ظواهر التحت والإرساب على الشواطئ

#### النيران المناخية

- دراسة طبقات الغلاف الجوى.  
- التنبؤ بالتغيرات المناخية والأعاصير.  
- دراسة مناطق الضغط والرياح والحرارة.

#### الدراسات العمرانية

- دراسة النمو والتخطيط العمراني.  
- اختيار أفضل المواقع لإقامة المنشآت العمرانية والهندسية والصناعية.  
- تحديد مسارات الطرق والسكك الحديدية.

#### الدراسات البيئية

- المحافظة على البيئة وحمايتها.  
- تحديد التلوث بأنواعه ومصادره.  
- تحديد حدود المحميات الطبيعية وخصائصها.  
- رصد الكوارث الطبيعية

- تساعد في تنفيذ الكثير من المهام العسكرية  
مثل:- التجسس والاستطلاع والإنذار المبكر ورصد وتوجيه الصواريخ.

## ملاحظات هامة :

- بدأ الاستشعار عن بعد منذ نهاية القرن ١٩ بواسطة ربط أجهزة تصوير بسيطة بالطائرات الورقية والحمائم الزاجل.
- استخدم مصطلح الاستشعار عن بعد لأول مرة عام ١٩٦٠م.
- الهيئة القومية للاستشعار وعلوم الفضاء تابعة لوزارة البحث العلمي في مصر.
- @ **مهمة الهيئة القومية للاستشعار وعلوم الفضاء في مصر**
- نقل ومتابعه وتوفير التكنولوجيا المتطورة في مجال الاستشعار عن بعد.
- الاستخدام السلمي لعلوم الفضاء.

## ثالثاً : نظم المعلومات الجغرافية GIS

- هو نظام معلوماتي صمم لإدخال وتخزين ومعالجة واسترجاع وتحليل البيانات الجغرافية.
- يساعد على الحصول على معلومات واضحة لإعداد التقارير وقاعدة البيانات لاتخاذ القرارات المناسبة.

## مكونات نظم المعلومات الجغرافية

- **بيانات مكانية:** ( الخرائط / المرئيات الفضائية / الجداول / الأشكال البيانية )
- **الأجهزة:** ( الحاسب / الطابعة / الماسح الضوئي )
- **البرامج:** ( البرامج الخاصة بمعالجة البيانات للحصول على المعلومات والتقارير )
- **العنصر البشري:** ( القادر على التعامل مع البيانات والأجهزة والبرامج )

## رابعاً : نظام تحديد المواقع العالمي GPS

- هو نظام يربط بين الأقمار الصناعية وأجهزة استقبال أرضية.
- يزود مستخدمه بمعلومات دقيقة عن مواقع الأماكن.
- يتكون من ٢٤ قمر.
- يختلف على حسب نوعية التطبيق المستخدم ودقة البيانات المطلوبة.

## مجالات استخدامه

- يستخدم نظام تحديد المواقع العالمي في مجالات عديدة ولكل منها جهاز خاص حسب نوعية التطبيق المستخدم ودقة البيانات المطلوبة وهذه المجالات كما يلي :
- المجال العسكري - الملاحة الجوية - المجال البحري - النقل والشحن - الخرائط والرسوم - الاتصالات



## أسئلة للمراجعة

### س١:- أكمل العبارات الاتية :

- ١- الجغرافيا قديماً تعني علم..... أما الجغرافيا حديثاً علم دراسة.....
- ٢- تهتم جغرافيا..... بدراسة العمران الريفي والحضري علي سطح الأرض
- ٣- من فروع الجغرافيا الطبيعية..... و..... و..... و.....
- ٤- من فروع الجغرافيا البشرية..... و..... و..... و.....
- ٥- تتمثل أساسيات الخريطة في..... و..... و..... و..... و.....
- ٦- يستخدم قائد الطائرة و القبطان البحري الخريطة في.....
- ٧- يستخدم المهندس الخريطة في.....
- ٨- يستخدم الطالب الخريطة في.....
- ٩- بدأ الاستشعار عن بعد بواسطة ربط أجهزة تصوير بسيطة ب..... و.....
- ١٠- الهيئة القومية للاستشعار وعلوم الفضاء تابعة لوزارة..... في مصر.
- ١١- نظم المعلومات الجغرافية يساعد على الحصول على.....

### س٢:- بم تفسر:

- (١) أهمية جغرافيا الجريمة
- (٢) أهمية الجغرافيا السياسية
- (٣) أهمية دراسة الجغرافيا
- (٤) أهمية الخريطة
- (٥) أصبحت الخريطة في العصر الحديث عنصراً مهماً يستخدمه العديد من العناصر
- (٦) أهمية الاستشعار عن بعد في المجال العسكري
- (٧) أهمية الاستشعار عن بعد في مجال البيئة

### س٣:- قارن بين:

- الجغرافيا التاريخية - الجغرافيا الإقليمية  
الجغرافيا الطبيعية - الجغرافيا البشرية

### س٤:- ما المقصود بـ:

- (١) علم الجغرافيا  
(٢) الجغرافيا الطبيعية  
(٣) الخريطة  
(٤) نظام تحديد المواقع العالمي  
(٥) نظم المعلومات الجغرافية

### س٥:- اكتب ماتعرفه عن:

- ١- مكونات نظم المعلومات الجغرافية
- ٢- مجالات استخدام نظم المعلومات الجغرافية
- ٣- مهمة الهيئة القومية للاستشعار وعلوم الفضاء في مصر

### س٦:-

" حدثت تحولات كبيرة في مجال الجغرافيا في السنوات الأخيرة "... في ضوء العبارة وضح

- ١- ما المقصود بالاستشعار عن بعد؟
- ٢- متى بدأ الاستشعار عن بعد؟
- ٣- ما تطبيقات الاستشعار عن بعد؟

اكتسبت مصر في الماضي والحاضر أهمية كبرى بسبب موقعها الذي كان عاملاً مؤثراً في تاريخها منذ العصور القديمة ، ويرى جمال حمدان أن مصر تستمد وحدتها الطبيعية من الموقع ، وتبدو في شكلها أقرب إلى شكل المربع ، ويرى أنها بجسمها النهرى قوة بر ، ولكن بسواحلها قوة بحر .

### مساحة مصر:

- تبلغ مساحة مصر ١٠١٩.٦٠٠ كم<sup>٢</sup> ، ونحو ٣ ٪ من مساحة إفريقيا و ٧ ٪ من مساحة الوطن العربى

### ١- الموقع الفلكي: ما المقصود به؟.....

تقع مصر بين دائرتي عرض ٢٢° و ٣٦° شمالاً أي على نحو ١٠ درجات عرضية

وتقع بين خطي طول ٢٥° و ٣٧° شرقاً أي ١٢ خطاً من خطوط الطول.

### ٢- الموقع الجغرافى: ما المقصود به؟.....

- تقع مصر في الركن الشمالي الشرقي من قارة إفريقيا.

⊙ الشمال : البحر المتوسط. \* الجنوب : السودان.

⊙ الغرب : ليبيا. ⊙ الشمال الشرقي : فلسطين.

## أولاً: الحدود السياسية

يحد مصر حدود سياسية برية وهي حدود اصطناعية تمتد في معظمها في نطاق صحراوي ، وحدود سياسية بحرية.

### (١) الحدود الشمالية :

- ⊗ يحد مصر من الشمال حدود بحرية .
- ⊗ تمتد على الساحل الجنوبي للبحر المتوسط بداية من الحدود المصرية الفلسطينية عند رفح شرقاً حتى نقطة الحدود بين مصر و ليبيا عند غرب السلوم غرباً .
- ⊗ يمتد بموازاتها المياه الإقليمية بعرض ١٢ ميلاً بحرياً داخل البحر المتوسط و هي تابعة لسيادة الدولة المصرية

### (٢) الحدود الجنوبية :

- ⊗ يحد مصر من الجنوب حدود برية
- ⊗ تفصل بين مصر في الشمال والسودان في الجنوب وتتمشى مع دائرة عرض ٢٢° شمالاً
- ⊗ يمتد من ساحل البحر الأحمر شرقاً حتى جبل العوينات غرباً عند التقاء دائرة عرض ٢٢° شمالاً مع خط طول ٢٥° شرقاً

### (٣) الحدود الشرقية :

- ⊗ يحد مصر من الشرق حدود بحرية تمتد على ساحل البحر الأحمر وخليج العقبة
- ⊗ يحدها حدود برية في شمال شرق مصر وهو حد فاصل بين مصر في الغرب وفلسطين في الشرق
- ⊗ تمتد الحدود البرية من رأس خليج العقبة عند بئر طابا باتجاه البحر المتوسط شرق رفح بنحو كيلو متر وهي أقصر حدود برية لمصر

⊗ وكان لوجود الاحتلال الصهيونى أثره في إضفاء حساسية استراتيجية وخطورة أمنية لهذه الحدود

## (٤) الحدود الغربية :

- ✗ يحد مصر من الغرب حدود برية تفصل بين مصر في الشرق وليبيا في الغرب
- ✗ يتمشى معظمه مع خط طول ٢٥° شرقاً باستثناء قطاعه الشمالى المتعرج والممتد من السلوم حتى منخفض سيوه.

## ثانياً : أهمية موقع مصر الجغرافي

- ✗ كان للموقع الجغرافي لمصر كملتقى للقارات الثلاث القديمة آسيا وأوروبا وإفريقيا ، أثره في تكوين شخصيتها الجغرافية وتوجيه دورها التاريخي والحضاري عبر العصور على النحو التالي:
- ✗ وقوع مصر على بحرين مهمين هما البحر المتوسط في الشمال والبحر الأحمر وخليجيه العقبة والسويس في الشرق أثره في زيادة أهميتها كمعبر للطرق التجارية منذ القدم.
- ✗ تعد شبه جزيرة سيناء بوابة مصر الشرقية ، حيث استقبلت الهجرات السكانية من شبه الجزيرة العربية وبلاد الشام والرافدين منذ القدم كما انطلقت منها المؤثرات الحضارية والدينية إلى بقية دول القارة الإفريقية خاصة دول شمال القارة وكثير من دولها جنوب الصحراء
- ✗ وقوع مصر في الشمال من حوض النيل كان له أثر كبير في اكتشاف منابع النيل ، وانتقال المؤثرات الحضارية من دول حوض البحر المتوسط وشبه الجزيرة العربية إلى وسط إفريقيا عبر أراضي السودان.
- ✗ الفتح العربي لمصر عام ٦٤١ م أبرز أهمية موقع مصر حيث ساهم في نشر الإسلام في شمال إفريقيا ، كما كانت معبراً للطرق التجارية ما بين دول آسيا في الشرق ودول أوروبا في الغرب وقد كان لذلك أثره في زيادة مواردها من خلال الرسوم التي كانت تفرض على البضائع التي تعبرها
- ✗ ازدادت أهمية موقع مصر بشكل كبير بعد حفر قناة السويس وافتتاحها للملاحة عام ١٨٦٩ م لتصل بين البحرين المتوسط والأحمر ، وأصبحت بدورها أهم طريق ملاحى في العالم.

## بم تفسر :- تعد قناة السويس أهم طريق ملاحى في العالم

- ✓ زيادة حركة التجارة العالمية .
- ✓ اكتشاف واستخراج البترول ونقله من مناطق تركزه في الخليج العربي وجنوب شرق آسيا إلى أوروبا وأمريكا الشمالية .
- ✓ اختصرت المسافة بين الشرق والغرب مقارنة بطريق رأس الرجاء الصالح.

## أسئلة للمراجعة

### ١) أكمل :

- ١- تقع مصر في الركن ..... من قارة إفريقيا.
- ٢- إذا كنت تقف عند دائرة عرض ١٨° شمالاً فإنك بذلك تقترب من حدود مصر .....
- ٣- تعد حدود مصر ..... أكثر الحدود تعرضاً للمخاطر الأمنية.
- ٥- تقع مصر بين خطي طول ٢٥° و ..... شرقاً تقريباً.
- ٦- تسير حدود مصر الغربية في خط مستقيم باستثناء قطاعها الشمالى الممتد من السلوم حتى .....

### ٢) بم تفسر :

- ١- زيادة الاهتمام الأمني بالحدود الشرقية لمصر.
- ٢- انتقال المؤثرات الحضارية من دول حوض البحر المتوسط وشبه الجزيرة العربية إلى قلب إفريقيا.



## التكوينات الجيولوجية وعوامل تشكيل سطح مصر

الدرس الثاني

علم الجيولوجيا Geology:

يعني باللغة اليونانية علم الأرض وهو العلم الذي يهتم بدراسة نشأة الكرة الأرضية والتطور الجيولوجي الذي مرت به ، وخصائص الصخور وأنواعها وتاريخها، وينقسم إلى فروع عديدة مثل علم الحفريات وعلم الطبقات الصخرية وغيرها.

### جيولوجية مصر

تقع الأراضي المصرية فوق جزء من درع قاري قديم يعرف بالكتلة العربية النوبية ، وقد تعرض للتصدع فتكون أخدود البحر الأحمر ، وانفصلت مصر عن شبه الجزيرة العربية. تعرض سطح مصر طوال الأزمنة والعصور الجيولوجية لعوامل تشكيل باطنية ، أهمها الصدوع والإلتواءات ، وكذلك عوامل تشكيل خارجية مثل التعرية المائية والتعرية بفعل الرياح. تطور سطح مصر خلال العصور الجيولوجية إلى أن أخذ شكله الحالي.

### التكوينات الجيولوجية للأراضي المصرية

#### [١] تكوينات الصخور الأركية القديمة

■ هي صخور نارية ومتحولة بلورية شديدة التعقيد تتميز بشكلها الكتلّي وخلوها من الحفريات ، وتعد البقية الباقية من الكتلة العربية النوبية القديمة.

● المساحة : ١٠ ٪ من مساحة مصر وهو الأساس الذي بنيت عليه الأراضي المصرية

● أنواع صفور الزمن الأركي : الجرانيت - البازلت - الناييس - الشست

● أهمية الصفور الأركية :

- تحتوي على العديد من المعادن الفلزية أهمها (الحديد - الذهب - المنجنيز)  
- كما توجد بها بعض صخور البناء مثل الجرانيت والرخام.

#### التوزيع الجغرافي للصفور الأركية

■ توجد الصخور الأركية القديمة في خمس مناطق هي :

(١) المثلث الجبلي الأركي (٢) جبال البحر الأحمر (٣) جبل العوينات :  
(٤) منطقة الجندل الأول (٥) خانق كلابشة

#### [٢] تكوينات الزمن الأول

■ يتكون الزمن الأول من ستة عصور جيولوجية ويتكون من صخور معظمها من الحجر الرملي.

● المساحة : تغطي تكويناته ١.٢ ٪ من مساحة مصر.

#### التوزيع الجغرافي لصفور الزمن الأول

\* وادي عربه شمال الصحراء الشرقية. \* وسط وغرب سيناء. \* حول جبل العوينات

## [٣] تكوينات الزمن الثاني

يتكون الزمن الثاني من ثلاثة عصور هي : الترياسي - الجوراسي - الكريتاسي.

- المساحة. تبلغ مساحة تكويناته نحو ٤٢ ٪ من جملة مساحة مصر
- أنواع صفوره. يتكون أساساً من صخور الحجر الرملي النوبي تعلوها صخور طباشيرية

## التوزيع الجغرافي لصفور الزمن الثاني

- ✓ هضبتى الجلف الكبير والعبادة.
- ✓ منخفض الواحات البحرية وأجزاء من منخفض الفرازة.
- ✓ مساحات كبيرة من هضبتى العجمة والتيه في وسط سيناء.
- ✓ جبل المغارة في شمال سيناء.

## الأهمية الاقتصادية لصخور الزمن الثاني

- ✓ تحتوي صخور الحجر الرملي النوبي على خزانات المياه الجوفية وخامات الحديد.
- ✓ تحتوي الصخور الطباشيرية على خامات الفوسفات.
- ✓ توجد في جبل المغارة رواسب الفحم.

## [٤] تكوينات الزمن الثالث

يتكون الزمن الثالث من خمسة عصور: الباليوسين - الميوسين - الأوليجوسين - الأيوسين - الباليوسين

- المساحة. تبلغ مساحة تكويناته نحو ٣٣ ٪ من جملة مساحة مصر

- أنواع صفوره. الحجر الجيري والجبس

## التوزيع الجغرافي لصفور الزمن الثالث

- الهضبة الوسطى وهضبة مارمرىكا في الصحراء الغربية
- هضبة المعازة
- مناطق متفرقة على طول سواحل البحر الأحمر وخليجي السويس والعقبة.

## الأهمية الاقتصادية لصخور الزمن الثاني

- تستخدم صخور الحجر الجيري في أغراض البناء وصناعة الأسمنت والجبس وغيرها.
- تحتوي تكوينات الميوسين على مصائد البترول وتكوينات الجبس.

## [٥] تكوينات الزمن الرابع

- يتكون الزمن الرابع من عصرين هما : البلايستوسين - الهولوسين.

- رغم صغر عمر هذا الزمن إلا أنه قد ترك آثاره بوضوح على سطح مصر بسبب أحداثه.
- المساحة. تبلغ مساحة تكويناته نحو ١٤ ٪ من جملة مساحة مصر، ويتكون من رواسب طينية وشواطئ مرجانية وتلال جيرية ورواسب رملية.

## التوزيع الجغرافي لصفور الزمن الرابع

- الوادي والدلتا ومنخفض الفيوم - ساحل البحر الأحمر الساحل الشمالى - الصحراء الغربية - شمال سيناء

## العوامل التي شكلت سطح مصر



### أولاً : العوامل الباطنية

تعرضت الأراضي المصرية لعوامل باطنية لعبت دوراً كبيراً في تشكيل سطح مصر وهذه العوامل هي ما يلي

#### ١-التصدع:

تأثرت مناطق كثيرة من مصر خلال العصور الجيولوجية المختلفة للتصدع.

#### أهم الصدوع التي تعرضت لها مصر

- ✓ الصدوع التي حدثت في عصر الأوليجوسين مكونة البحر الأحمر ، نتجت الصدوع عن حركات أرضية رأسية بجانب حركات أرضية أفقية وتأخذ الصدوع اتجاهات مختلفة
- ✓ ساعدت الصدوع في المناطق الجبلية عمليات التعرية المائية في تكوين الأودية مثل وادي قنا

#### ٢-التداخلات البركانية:

- ✓ حدثت اندفاعات وخروج للبازلت البركاني مصاحباً للحركات الصدمية التي تعرضت لها الأراضي المصرية في عصر الأوليجوسين ، ومن المناطق التي تعرضت للتداخلات البركانية وطفوح البازلت جبل قطراني شمال الفيوم.

#### ٣-الالتواءات:

- حدثت حركات ضغط جانبية قادمة من الشمال الشرقي ، أدت إلى التواءات خفيفة في الطبقات الرسوبية لتظهر في شكل قباب ومن أمثلتها قبو البحرية الذي تحول إلى منخفض الواحات البحرية.

### ثانياً : العوامل الخارجية

يتعرض سطح مصر منذ القدم لعمليات تشكيل تقوم بها عوامل التعرية الخارجية وهذه العوامل هي ما يلي:



التعرية : عمليات النحت والنقل والإرساب.

## (١) التعرية المائية:

## أ - التعرية النهرية:

تقوم بها المياه الجارية في الأنهار حيث تنحت مجاريها وتقوم بنقل رواسبها وترسيبها في شكل سهل فيضى على جانبي المجاري أو في شكل دلتا عند مصبه ويتضح ذلك على طول مجرى نهر النيل والذي لا يزال يقوم بعمليات التعرية من نحت ونقل وإرساب منذ أن شق مجراه في الأراضي المصرية حتى الآن

## ب - التعرية البحرية:

تتمثل في التعرية بفعل الأمواج والتيارات الساحلية والتي تعمل على تشكيل السواحل وتكون الرؤوس والخلجان والأشكال الساحلية الأخرى ، وإن اختلفت من ساحل إلى آخر.

**أهم الأشكال الساحلية الناتجة عن الأمواج**

الرؤوس الأرضية مثل : رأس بناس والخلجان والشروم والجروف الساحلية والشواطئ الرملية.

## ج - التعرية بفعل المياه الجوفية:

محدودة تقوم بها المياه الجوفية في مناطق الواحات وتتسرب المياه بعد سقوط الأمطار الغزيرة وتدفق السيول ، وتعمل المياه المتسربة على توسيع الفواصل والشقوق وإذابة بعض الصخور.

## (٢) التعرية بفعل الرياح:

✗ تلعب الرياح دورها كعامل نحت ونقل وإرساب في المناطق الصحراوية بمصر ، حيث نشطت في

فترات الجفاف في الزمن الرابع ونتج عن نشاطها :

١- حفر المنخفضات الصحراوية بالصحراء الغربية ، وساعدت الصدوع والشقوق وعمليات الإذابة

المائية الرياح في حفر هذه المنخفضات الصحراوية وأكثرها وضوحاً **منخفضي القطار والخارجة**.

٢- تكون الغطاءات والكثبان الرملية في الصحراء الغربية حيث تبلغ ٤٠ ٪ من مساحتها وفي شمال سيناء والصحراء الشرقية.

✗ لسيادة الجفاف في الوقت الحاضر تنشط الرياح كعامل تعرية في المناطق الصحراوية فتؤثر على

تكوين وحركة الكثبان الرملية ، وتعد الرياح الشمالية الغربية السبب الرئيسي في تكون الأشكال الرملية واتجاهات تحرك الكثبان.

## أسئلة للمراجعة

١) ضع علامة (✓) ، وعلامة (x) أمام العبارات الآتية فيما يلي مع تصويب الخطأ:

- ١- توجد الصخور الأركية القديمة جنوب شبه جزيرة سيناء وجبال البحر الأحمر بالصحراء الشرقية ( )
- ٢- تعد تكوينات الزمن الأول أكبر التكوينات الجيولوجية مساحة في مصر ( )
- ٣- تنقسم تكوينات الزمن الثالث إلى ثلاثة عصور هي الترياسي - الجوراسي - الكريتاسي ( )
- ٤- تعد صخور الحجر الجيري من الصخور الأركية القديمة ( )
- ٥- من المناطق التي تعرضت للتدخلات البركانية وطفوح البازلت جبل قطراني شمال الفيوم ( )
- ٦- من أشكال السطح التي نتجت بفعل التعرية النهرية السهول الفيضية والشواطئ الرملية والدلتاوات ( )
- ٧- تشكلت المنخفضات الصحراوية بفعل عوامل باطنية وعوامل تعرية خارجية ( )

٢) بم تفسر:

- ١) انتشار المياه الجوفية في جنوب الصحراء الغربية.
- ٢) تكون المنخفضات الصحراوية في الصحراء الغربية.
- ٣) تكون جبال البحر الأحمر.
- ٤) تشكيل السهل الفيضي على جانبي مجرى نهر النيل.
- ٥) تكون دلتا نهر النيل.
- ٦) تعدد الأشكال الساحلية على البحرين المتوسط والأحمر.
- ٧) انتشار الكثبان والغطاءات الرملية في الصحراء الغربية.
- ٨) تنوع الثروات المعدنية في مصر.

٣) ما النتائج المترتبة على:

- ١) تعرض عديد من مناطق كثيرة من مصر للتصدع.
- ٢) اندفاع البازلت البركاني مصاحباً للحركات الصدعية.
- ٣) قيام المياه الجارية في الأنهار بعمليات الإرساب.
- ٤) قيام الأمواج بعمليات نحت وإرساب.
- ٥) نشاط الرياح في فترات الجفاف.
- ٦) تنوع التكوينات الجيولوجية على أرض مصر.



ينقسم سطح مصر إلى أربع وحدات تضاريسية كبرى وهي:-

- ١- وادي النيل ودلتاه ومنخفض الفيوم
- ٢- الصحراء الغربية.
- ٣- الصحراء الشرقية.
- ٤- شبه جزيرة سيناء.

## أولاً : وادي النيل ودلتاه ومنخفض الفيوم

تتضمن دراسة وادي النيل ودلتاه ومنخفض الفيوم في مصر كوحدة تضاريسية ما يلي:

- ١- نهر النيل
- ٢- وادي النيل
- ٢- دلتا النيل
- ٤- منخفض الفيوم

### ١- نهر النيل في مصر

نشأ نهر النيل في أواخر عصر الميوسين بالزمن الثالث حيث بدأ بشق مجراه فوق الأراضي المصرية وكانت منابعه في ذلك الوقت على جبال البحر الأحمر في مصر. اتصل بالمانبع الحبشية ومانبع هضبة البحيرات في أوائل البلايستوين نتيجة لحركات أرضية مهدت للروافد الحبشية والاستوائية للاتجاه شمالاً والاتصال بوادي النيل في مصر.

### امتداد نهر النيل في إفريقيا

يُعد نهر النيل من أطول أنهار العالم حيث يبلغ طوله من الجنوب إلى الشمال ٦٦٧٠ كم ممتداً من مناطق غزيرة الأمطار من منابعه العليا في الحبشة إلى أن يصل إلى المناطق الصحراوية في شمال السودان ومصر. يمتد نهر النيل وروافده داخل حوض النيل الذي تبلغ مساحته نحو ٢.٩ مليون كم<sup>٢</sup> أي نحو ١٠% من مساحة إفريقيا.

### أجزاء حوض نهر النيل

#### ١- المنابع الاستوائية :

- تضم العديد من البحيرات فيكتوريا وإدوارد وألبرت.
- يمثل نهر كاجيرا بداية نهر النيل ويصب هذا النهر في بحيرة فيكتوريا.

#### ٢- أعالي النيل :

- يجري فيه روافد مثل و بحر الجبل وبحر الزراف وبحر الغزال وبحر العرب.

#### ٣- مجموعة السواط - النيل الأبيض:

#### ٤- المنابع الحبشية :

- تتبع منها معظم روافد السواط و العطبرة والنيل الأزرق الذي يستمد معظم مياهه من بحيرة تانا في دولة إثيوبيا .

#### ٥- وادي النيل الأدنى :

- يجري فيه نهر النيل في شمال السودان ومصر دون أن يلتقي بأي رافد وتعد مصر دولة المصب .

## مائة نهر النيل

- يأتي ٨٤% من مياه النهر من روافده القادمة من هضبة الحبشة بينما يأتي ١٦% من المنابع الاستوائية
- يبلغ نصيب مصر السنوي من إيرادات نهر النيل ٥٥,٥ مليار م<sup>٣</sup> وإن اختلفت من سنة لأخرى تبعاً لكميات الأمطار الساقطة عند المنابع وتأتي معظم المياه أثناء الفيضان والنسبة الباقية خلال باقى السنة

## ١. امتداد نهر النيل في مصر

يمتد نهر النيل في مصر من نقطة الحدود مع السودان ويستمر في جريانه شمالاً متخذاً اتجاهات متعددة حتى مصبه في البحر المتوسط لمسافة ١٥٣٢ كم.

### وصف نهر النيل في مصر

يتميز مجرى نهر النيل في مصر بتعرجه في شكل ثنيات وتعد ثنية قنا أكبر ثنية بمجرى النهر يظهر في قطاعه الجنوبي ما يعرف بالجنبدل الأول وهو عبارة عن مجموعة من الصخور النارية الصلبة تعترض مجراه في محافظة أسوان ونتج عن حركات تصدع بالمنطقة .  
تكثر الجزر بمجرى نهر

## ٢. وادى النيل في مصر

الأراضي الفيضية الخصبة التي تمتد علي جانبي نهر النيل ويحدها حافات عالية من الشرق والغرب ويمتد من جنوب مصر إلى القاهرة .

**مساحته :** تبلغ مساحة الوادى نحو ١٣ ألف كم<sup>٢</sup>.

### خصائص السهل الفيضي بوادى النيل في مصر

يتكون من رواسب طميية رسبها نهر النيل علي جانبيه.  
يختلف اتساعه من قطاع إلي آخر فيضيق بشكل عام في الجنوب ويتسع في الشمال ويصل أقصى اتساع له في محافظة بني سويف (نحو ٢٥ كم) وأقل اتساع له عند خانق السلسلة شمال أسوان (أقل من ٣ كم).  
يزداد اتساعه غرب نهر النيل مقارنة بجانبه الشرقي وخاصة في القطاع الممتد من نجع حمادي إلي القاهرة.

**سبب :** اقتراب مجرى النيل من حافات الهضبة شرقاً مما أدى لتقطع السهل الفيضى وضيقه واختفائه في بعض المواضع . - يتميز بانبساطه وانحداره الخفيف .

## ٣. دلتا النيل

عبارة عن رواسب فيضية تكونت عند مصب النهر بما يأتي به من حمولة وتترسب في مياه شاطئية ضحلة تتطور إلي أن تتحول إلي سهل دلتاوى تخترقه فروع للنهر لم يتبق منها سوى فرع رشيد وفرع دمياط .

### شكل الدلتا :

تبدو دلتا نهر النيل في شكل هندسي أقرب إلي مثلث تقع قمته عند نقطة التقعر شمال غرب القاهرة ( قرب القناطر الخيرية ) بنحو ٢٢ كم وتمتد قاعدته على طول ساحل البحر المتوسط من سهل الطينة شرقاً حتى الإسكندرية غرباً.

**المساحة :** تزيد مساحتها على ٢٢ ألف أو نحو ضعف مساحة الوادى

### وصف دلتا النيل :

- ١ - يتميز سطحها باستوائه بشكل عام خاصة في الشمال.
- ٢ - تنحدر انحداراً خفيفاً من الجنوب إلي الشمال في وسط الدلتا.
- ٣ - تنحدر انحداراً خفيفاً من الجنوب الشرقي حتى الشمال الغربى
- ٤ - يتميز ساحل الدلتا بكثرة و الخلجان وامتداد البحيرات الساحلية

## الظواهر الجغرافية التي تتميز بها دلتا النيل

### (١) فرع دمياط ورشيد :

☞ يتفرع نهر النيل إلى فرعيه دمياط ورشيد عند القناطر الخيرية شمال غرب القاهرة .

### ☞ فرع دمياط :

☞ يبلغ طوله ٢٤٥ كم وهو أعلى منسوباً من فرع رشيد بنحو مترين.

### ☞ فرع رشيد :

☞ يبلغ طوله ٢٣٩ كم وأكثر اتساعاً من فرع دمياط بنحو ١٩٥ متر

### (٢) ساحل الدلتا :

☞ ساحل رملي منخفض يمتد من شرق بورسعيد حتى غرب الإسكندرية.

### ☞ مميزات ساحل الدلتا :

☞ تعرجه الواضح.

☞ كثرة الرؤوس به مثل رأس دمياط (نتوء دمياط) ورأس البرلس.

☞ وجود الخلجان به مثل خليج أبو قير.

☞ امتداد البحيرات الساحلية على طوله مثل بحيرات البرلس والمنزلة وإدكو.

### (٣) البحيرات الساحلية :

☞ تمتد البحيرات الساحلية من الشرق إلى الغرب.

١ - بحيرة المنزلة تتصل بالبحر المتوسط بفتحات تسمى البواغيز وأهمها أشتوم الجميل .

٢ - بحيرة البرلس ٣ - بحيرة إدكو ٤ - بحيرة مريوط

### ٤. منخفض الفيوم

☞ تبلغ مساحته ١٧٠٠ كم<sup>٢</sup> وتحيط به حافات متصلة في معظم امتداداتها .

☞ تم حفره بواسطة العوامل الباطنية وعمليات النحت المائي والرياح في صخور الهضبة الجيرية إلى

الغرب من نهر النيل غرب محافظة بنى سويف .

☞ ينحدر قاع المنخفض انحداراً عاماً باتجاه الشمال الغربي حيث توجد أخفض منطقة بالمنخفض تشغلها

بحيرة قارون.

☞ يفصله عن وادي النيل هضبة جيرية تقطعها فتحة اللاهون التي يمتد فيها بحر يوسف قادماً بمياه

ورواسب نهر النيل .

☞ يتميز عن بقية المنخفضات الصحراوية أن رواسب قاعه رواسب نهريّة نقلها نهر النيل عبر بحر

يوسف وشبكات الترّع .

### ثانياً : الصحراء الغربية

☞ تبدو في شكلها أقرب إلى المستطيل.

### \* حدودها :

\* جنوباً : حدود مصر مع السودان.

\* شمالاً : البحر المتوسط.

\* غرباً : الحدود المصرية الليبية.

\* شرقاً : وادي النيل.

### المساحة :

☞ أكبر الصحارى فى مصر وتبلغ مساحتها ٦٨١ ألف كم<sup>٢</sup> (نحو ٦٨% من مساحة مصر)

## الأقسام التضاريسية بالصحراء الغربية

أولاً : الهضاب١. هضبة مارمريكا في الشمال :

- سطحها صخري خال تقريباً من الرواسب الرملية.
- يحدها شمالاً السهل الساحلي.
- تطل على البحر مباشرة في بعض المواضع مثل السلوم - يحدها جنوباً منخفضي القطارة وسيوة

٢. الهضبة الوسطى :

- ✓ تمتد وسط الصحراء الغربية ما بين هضبة مارمريكا في الشمال والهضبة الجنوبية في الجنوب.
- ✓ يحدها غرباً خط الحدود المصرية الليبية.
- ✓ تطل على وادي النيل بحافات منحدرية ومقطعة.

٣. الهضبة الجنوبية :

- شمالاً : الحافة الشمالية لمنخفضي الخارجة والداخلة.
- جنوباً : خط الحدود مع السودان.
- شرقاً : وادي النيل
- غرباً : الحدود المصرية الليبية
- المساحة:

تشغل نحو ثلث مساحة الصحراء الغربية.

ثانياً: النطاق الساحلي

- تنتهي الصحراء الغربية شمالاً بنطاق ساحلي يمتد من غرب الإسكندرية حتى هضبة السلوم.

أهم الظواهر التضاريسية التي تميزه

- ✓ ظهور رؤوس أرضية بارزة في البحر مثل ( رأس علم الروم ، ورأس الضبعة ، ورأس الحكمة )

ثالثاً : الصحراء الشرقية

- ✓ تبلغ مساحتها ٢٢٤ ألف كم<sup>٢</sup> ( نحو ٢٢% من مساحة مصر )

( ١ ) خط الساحل :

- ✓ يمتد من رأس خليج السويس حتى رأس حدربة جنوباً
- ✓ يتميز بالاستقامة والاتجاه بشكل عام من الشمال الغربي نحو الجنوب الشرقي.

أهم الظواهر التضاريسية التي تميزه

- ١- الرؤوس الأرضية أهمها رأس جمصة
- ٢- الخلجان والشروم
- ٣- الشعاب المرجانية وتتركز في قطاعين من الساحل.
- القطاع الأول: بين رأس جمصه حتى سفاجه وتقع به مدينة الغردقة.
- القطاع الثاني: يمتد من مرسى علم حتى نقطة الحدود مع السودان.

( ٢ ) السهل الساحلي :

- عبارة عن مناطق شبه مستوية السطح تقع فيما بين خط الساحل شرقاً ومرتفعات البحر الأحمر.
- يتميز بشكل عام باستواء سطحه مع بروز بعض التلال المرتفعة ويغطيه رواسب رملية ومفتتات

( ٣ ) جبال البحر الأحمر :

- ✓ تمتد بشكل عام نحو الجنوب الشرقي مستمرة في السودان وارتريا
- ✓ يُعد جبال الشايب أعلى القمم الجبلية في الصحراء الشرقية (٢١٨٤م) .
- ✓ تنحدر الجبال بشدة نحو السهل الساحلي.

#### (٤) النطاق الهضبي :

- يمتد إلى الغرب من جبال البحر الأحمر .
- يعرف بهضبة المعازة الجيرية شمال ثنية قنا وهضبة العباددة الرملية في جنوبها .

#### رابعاً : شبه جزيرة سيناء

- تبلغ مساحة شبه جزيرة سيناء ٦١ ألف كم<sup>٢</sup> .

#### (١) النطاق الشمالي :

- السهل الساحلي الشمالي يمتد من رفح شرقاً حتى شرق التفريعة غرباً .

#### أهم الظواهر التضاريسية التي تميزه

- ✓ انخفاضه وقلة انحداره .
- ✓ انتشار السبخات والمستنقعات ومنها سبخة الملاحه في سهل الطينة في الركن الشمالي الغربي من الساحل .
- ✓ وجود الكثبان الرملية التي تعد خزانات طبيعية لمياه الأمطار
- ✓ امتداد التلال القبابية مثل تلال جبلي الحلال والمغارة .
- (٢) النطاق الهضبي الأوسط في سيناء :
- ✓ يشغل نحو ثلث مساحة شبه جزيرة سيناء (٥٤% من مساحة سيناء)
- ✓ يبدو السطح هضبي مترامي الأطراف يعرف الجزء الشمالي منه بهضبة التيه والجنوبي بهضبة العجمة .

#### (٣) المثلث الجبلي في جنوب سيناء :

- يمتد في شكل مثلث قاعدته عند دائرة عرض ٢٩° شمالاً وقمته عند رأس محمد ويفصله وادي فيران عن هضبة العجمة في الشمال .
- تتحدّر أرضه مباشرة نحو خليج العقبة شرقاً ونحو سهل ساحلي متسع ممتد في موازاة ساحل خليج السويس غرباً ويعرف باسم سهل القاع .
- يقطعه عدد من الأدوية مثل وادي سدر ووادي فيران .
- تنتشر فيه القمم الجبلية المرتفعة مثل جبل سانت كاترين أعلى القمم الجبلية ويزيد ارتفاعه على ٢٦٤٢ م .



## أسئلة للمراجعة

### ١) أكمل العبارات التالية بما يناسبها من الكلمات:

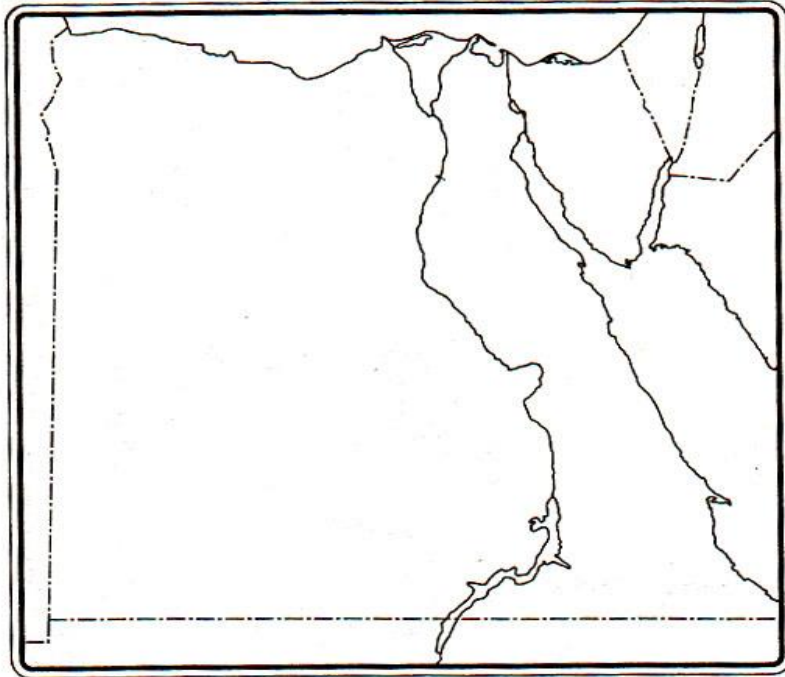
- (١) نشأ نهر النيل في عصر.....
- (٢) يأتي ٨٤% من مياه نهر النيل من روافده في.....
- (٣) أقصى اتساع في وادي النيل يوجد في.....
- (٤) يتميز السهل الفيضي لوادي النيل باستواء سطحه وانحداره الخفيف من ..... إلى .....
- (٥) تمتد دلتا نهر النيل من سهل ..... شرقاً حتى الإسكندرية غرباً.
- (٦) تتصل بحيرة المنزلة بالبحر المتوسط بفتحات تسمى ..... وأهمها.....
- (٧) يتميز السهل الساحلي للصحراء الشرقية بشكل عام ب.....
- (٨) تنتهي الصحراء الغربية شمالاً بنطاق ساحلي يمتد من غرب ..... حتى هضبة .....
- (٩) من أهم الظواهر التضاريسية التي تميز الصحراء الشرقية خط الساحل و..... و.....
- (١٠) من أهم الأشكال المميزة لخط الساحل على الصحراء الشرقية الرؤوس الأرضية و.....
- (١١) من التلال القبابية المنعزلة في شبه جزيرة سيناء جبل ..... و جبل .....

### ٢) بم تفسر:

- (١) أهمية روافد هضبة الحبشة بالنسبة لمصر.
- (٢) اتساع السهل الفيضي غرب نهر النيل مقارنة بجانبه الشرقي.
- (٣) ظهور المدرجات النهرية على جانبي وادي النيل.

### ٣) على خريطة مصر الصماء حدد الظواهر التالية:

- ١ - هضبة التيه.
- ٢ - هضبة الجلالة البحرية.
- ٣ - جبال البحر الأحمر.
- ٤ - منخفض الواحات البحرية.



# المناخ في مصر

## الدرس الأول

## الوحدة الثانية

- وهب الله مصر مناخاً معتدلاً معظم فصول العام ساعد على الاستقرار البشرى منذ القدم وبناء الحضارة المصرية على مر العصور.
- اهتم الإنسان المصرى منذ عهد الفراعنة وحتى الآن بدراسة المناخ لما له من تأثير مهم على مظاهر الحياة خاصة عمليات الزراعة وإقامة المناطق العمرانية.
- فى العصر الحديث اهتمت الدول بإنشاء محطات الأرصاد الجوية لدراسة عناصر المناخ وتأثيرها على حياة الإنسان.

### العوامل المؤثرة في مناخ مصر

#### الموقع الفلكي      الموقع الجغرافي      مظاهر السطح

#### أولاً : الموقع الفلكي

- يمر مدار السرطان فى جنوب مصر ومن ثم تتعامد أشعة الشمس على مساحات كبيرة منها فى فصل الصيف أدى ذلك إلى:-
- ١- وقوع معظم مساحة مصر فى النطاق المدارى الجاف (الصحراوى) الذى يمتد بين دائرتى عرض ١٨ - ٣٠ شمالاً.
  - ٢- المناطق إلى الشمال من دائرة ٣٠ شمالاً تدخل ضمن مناخ البحر المتوسط والمناطق بين دائرتى عرض ٣٠ - ٤٠ شمالاً.
  - ٣- يتميز المناخ بشكل عام بالدفء شتاءً وارتفاع درجة الحرارة صيفاً مع اعتداله خلال فصلى الربيع والخريف.

#### ثانياً : الموقع الجغرافي

يؤثر موقع مصر بالنسبة للمسطحات المائية واليابس تأثيراً واضحاً علي المناخ من حيث :-

#### ١- موقع مصر بالنسبة للمسطحات المائية:

يساعد القرب من المسطحات المائية على:-

(أ) ضيق المدى الحرارى اليومي والفصلى ويتضح ذلك من خلال مقارنة درجات الحرارة فى المدن الساحلية والمدن الداخلية من البلاد.

المدى الحرارى السنوي	المدى الحرارى اليومي
هو الفرق بين متوسط درجة الحرارة لأكثر شهور السنة حرارة ومتوسط درجة الحرارة لأبرد شهور السنة.	هو الفرق بين متوسط درجة الحرارة العظمى ودرجة الحرارة الصغرى خلال اليوم الواحد.

(ب) تؤثر المسطحات المائية فى معدلات الرطوبة النسبية حيث تزداد فى المدن الساحلية وتقل بالاتجاه إلى الداخل فتبلغ الرطوبة ٦٩% فى الاسكندرية على ساحل البحر المتوسط بينما تنخفض إلى نحو ١٩% فى أسوان فى فصل الشتاء.

#### الرطوبة النسبية:-

هي نسبة كمية بخار الماء الموجودة فى الهواء إلى كمية بخار الماء التى يمكن أن يتشبع بها الهواء تشبعاً تاماً عند نفس درجة الحرارة.

## ٢- الموقع بالنسبة لليابس:

✳ يحد مصر حدود برية مع كل من ليبيا غرباً والسودان جنوباً وتُعد مصر جزء من الصحراء الكبرى الأفريقية.

✳ أدى اتساع مساحة مصر واقتصار تأثير البحار على الأجزاء الشمالية والهوامش الشرقية إلى سيادة المناخ القارى فى معظم أنحاء مصر.

### القارية:

التفاوت الكبير فى درجات الحرارة بين الليل والنهار أو خلال فصول السنة وذلك فى المناطق الداخلية البعيدة عن المسطحات المائية.

## نتائج الموقع بالنسبة لليابس :

١- ارتفاع درجات الحرارة ارتفاعاً كبيراً فى المناطق الداخلية نتيجة للموجات الحارة التى تأتى من النطاق الصحراوى خاصة فى فصلى الربيع والصيف.

٢- انخفاض درجات الحرارة بوضوح فى المناطق الداخلية نتيجة للموجات الباردة التى تخرج من النطاق الصحراوى خاصة فى فصل الشتاء.

٣- زيادة المدى الحرارى اليومى والفصلى وحدثت درجات حرارة متطرفة فى المناطق الداخلية والصحراوية وتعد مدينة المنيا أكثر جهات مصر تعرضاً للتطرف الحرارى.

٤- تأثر مصر بحالة الضغط الجوى فوق آسيا فى نصفها الجنوبى والذي يمتد حتى يتحد مع الضغط المرتفع الأزورى وتخرج منه الرياح الشمالية.

## ثالثاً : مظاهر السطح

تؤثر مظاهر السطح على المناخ وخاصة عنصرى الحرارة والمطر.

### أولاً : الحرارة :

✳ معظم الأراضي المصرية فهي فى معظمها مناطق سهلية قليلة الارتفاع.

✳ لا يوجد تأثير لمظاهر السطح على درجة الحرارة باستثناء المناطق الجبلية المرتفعة.

### ثانياً : الأمطار :

تؤثر اتجاه المرتفعات على الرياح وسقوط الأمطار.

بم تفسر : لا يوجد تأثير لمظاهر السطح على الأمطار فى مناخ الوادي والدلتا لاستواء السطح.

ما النتائج المترتبة على : عدم وجود مرتفعات على طول السواحل الشمالية لمصر

✓ توغل الرياح الشمالية والشمالية الغربية إلى الداخل وسقوط الامطار الشتوية.

ما النتائج: امتداد جبال البحر الأحمر من الشمال إلى الجنوب بمحاذاة ساحل البحر

✓ منع وصول تأثيرات البحر للمناطق الداخلية.

## احوال مصر المناخية في فصل الصيف [ يونيو – يوليو – اغسطس ]

### (١) الحرارة

● يرتفع متوسط درجات الحرارة فى مصر خلال فصل الصيف بصفة عامة نتيجة لتعامد الشمس على مدار السرطان فى جنوب مصر.

\* حيث ترتفع درجات الحرارة بشكل مضطرب كلما اتجهنا جنوباً خاصة جنوب دائرة عرض ٢٥ شمالاً.

بم تفسر : تعد المناطق الواقعة جنوب أسوان أكثر المناطق حرارة خلال فصل الصيف

- ✓ تصل درجة الحرارة لأكثر من ٣٥ م لوقوعها فى منطقة مدار السرطان وتعتمد الشمس عليها.
- ✓ بعدها عن المؤثرات البحرية

خلى بالك : تقل درجات الحرارة في الجهات الشمالية من مصر علي ساحل البحر المتوسط

بم تفسر : انخفاض درجات الحرارة علي جبال البحر الأحمر وجنوب سيناء نتيجة لارتفاعها.

- تنخفض درجات الحرارة بشكل ملحوظ أثناء الليل خاصة فى المناطق الداخلية ذات المناخ القارى بسبب البعد عن المسطحات المائية.

## (٢) الضغط الجوي والرياح

ما النتائج المترتبة علي : ارتفاع درجة الحرارة في فصل الصيف

- \* نظراً لارتفاع درجة الحرارة فى فصل الصيف يتكون فوق الأراضى المصرية ضغط منخفض يعد امتداد لنطاقات الضغط المنخفض فوق وسط آسيا وشبه الجزيرة العربية.
- \* يتكون نطاق ضغط مرتفع فوق البحر المتوسط نظراً لأن درجة حرارة المياه تكون أقل من درجة حرارة اليابس المحيط به.
- \* تهب من البحر المتوسط رياح جافة ومعتدلة فى سرعتها وملطفة لدرجة الحرارة وهي الرياح الشمالية التجارية

- أهمية الرياح الشمالية :

- \* تلطف درجات الحرارة خاصة فى المناطق الشمالية.
  - \* تساعد على الملاحة النيلية خاصة المراكب الشراعية.
- بم تفسر : لا تسقط الرياح الشمالية أمطاراً في فصل الصيف رغم مرورها بمسطحات مائية لأنها أتية من مناطق أقل حرارة إلي مناطق أكثر حرارة.

## (٣) الأمطار

\*ينعدم سقوط الأمطار خلال فصل الصيف ويسود الجفاف الأراضى المصرية.

## أحوال مصر المناخية في فصل الخريف [ سبتمبر – أكتوبر – نوفمبر ]

### (١) الحرارة

بم تفسر: يُعد فصل الخريف فصلاً انتقالياً بين الصيف والشتاء

- حيث تتعتمد الشمس على خط الاستواء وتتميز درجات الحرارة بالاعتدال.
- يتميز فصل الخريف بعدم وجود تطرف مناخى كما يحدث فى فصل الربيع من اضطرابات جوية

### (٢) الضغط الجوي والرياح

يسود نطاق من الضغط الجوى المرتفع فوق الأراضى المصرية جنوب الدلتا ويبدأ مرور المنخفضات الجوية من الغرب إلى الشرق فوق البحر المتوسط مما يؤدى إلى هبوب رياح شمالية وشمالية غربية على مصر.

### (٣) الأمطار

- قد تسقط الأمطار فى فصل الخريف خاصة فوق جبال البحر الأحمر وجبال جنوب سيناء
- عادة ما تكون غزيرة فى شكل سيول متدفقة لعدة أيام تسبب الكثير من الآثار التدميرية.

## أحوال مصر المناخية في فصل الشتاء [ ديسمبر - يناير - فبراير ]

## (١) الحرارة

☀ تتعامد الشمس على مدار الجدى لذا  
- تنخفض درجات الحرارة بشكل عام خاصة فى المناطق الجبلية العالية والمناطق الداخلية

✳ اضع إلى معلوماتك؛

- ✓ ساعد اعتدال درجات الحرارة فى مصر شتاءً على جذب السياح للاستمتاع بدفء الشتاء وزيارة الآثار المصرية.
- ✓ أدى دفء الشتاء فى سواحل البحر الأحمر إلى جعلها من أفضل المشاتى فى العالم والتي تجذب آلاف السائحين للاستمتاع بالشواطئ الدافئة والشعاب المرجانية وممارسة الرياضات البحرية.

## (٢) الضغط الجوي والرياح

تتأثر مصر بمناطق الضغط التالية:-

- ١- الضغط الجوى المرتفع فوق جُزر أזור بالمحيط الأطلننى فى جنوب غرب أوربا (الضغط المرتفع الأزورى).
- ٢- ضغط جوى مرتفع فوق اليابس المصرى وشمال إفريقيا وشبة الجزيرة العربية نتيجة انخفاض درجات الحرارة.

## \* تتأثر مصر بنوعين من الرياح هما:

٢- الرياح الشمالية التجارية	١- الرياح الشمالية الغربية
<ul style="list-style-type: none"> <li>* رياح جافة تهب على مصر حتى المنيا جنوباً.</li> <li>* رياح باردة وجافة وقد يؤدى هبوبها إلى انخفاض شديد فى درجة الحرارة تسمى بالموجات الباردة وذلك لقُدومها من المناطق الباردة فى قارتي آسيا وأوروبا.</li> </ul>	<ul style="list-style-type: none"> <li>* تهب نتيجة المنخفضات الجوية التى تمر فوق البحر المتوسط وشمال مصر.</li> <li>* رياح رطبة محملة ببخار الماء تؤدى إلى سقوط أمطار غزيرة خاصة على المناطق الشمالية.</li> <li>* تقل كلما اتجهنا جنوباً.</li> </ul>

## (٣) الأمطار

- \* يُعد فصل الشتاء فصل سقوط الأمطار الرئيسى فى مصر حيث يسقط خلاله نحو ٦٠% من المطر السنوى وتنتج الأمطار عن المنخفضات الجوية القادمة مع الرياح الشمالية الغربية.
- \* تزداد كمية المطر السنوى على الساحل الشمالى بشكل عام

## أحوال مصر المناخية في فصل الربيع [ مارس - إبريل - مايو ]

## (١) الحرارة

- \* ترتفع درجة الحرارة تدريجياً مع بداية فصل الربيع.
- \* يسود الدفء خاصة خلال شهرى إبريل ومايو.
- \* توجد بعض الاختلافات فى متوسط درجات الحرارة من منطقة إلى أخرى:
- \* ترتفع درجة الحرارة العظمى فى شهور الربيع فى وسط مصر وجنوبها
- بم تفسر: ارتفاع درجة الحرارة بشكل كبير فى فصل الربيع لعدة أيام**
- ✓ نتيجة مرور منخفضات جوية تجذب عليها رياح الخماسين الحارة.



## (٢) الضغط الجوي والرياح

فصل الربيع فصل المناخ المتغير من ناحية الضغط الجوى لتعرض البلاد لمنخفضات جوية تختلف فى موقعها واتجاهها.

\* تمر الانخفاضات الجوية القادمة من الغرب إلى الشرق فوق الأجزاء الشمالية من الأراضى المصرية ويتأثر اتجاه الرياح بموقع تلك المنخفضات التى تجذب الرياح إليها من جهات مختلفة حسب موقعها.

📌 تعرض مصر لنوعين من الرياح فى فصل الربيع هما:

## ١- الرياح الشمالية

\* تهب على معظم أنحاء مصر نتيجة تحرك الرياح من نطاق الضغط المرتفع فوق البحر المتوسط إلى نطاق الضغط المنخفض فوق اليابس.

## ٢- رياح الخماسين

\* رياح محلية محملة بالرمال والأتربة تهب من الجهات الصحراوية الجنوبية على شمال مصر خلال فصل الربيع وتأتى فى شكل موجات تتراوح كل منها من ٢ - ٣ أيام.  
\* ترتفع درجات الحرارة فى أثناء الخماسين إلى أكثر من ٤٠ م لعدة أيام.  
\* السبب فى هبوبها مرور انخفاضات جوية قادمة من الغرب إلى الشرق.  
\* تهب على مصر رياح جنوبية حارة وجافة محملة بكميات ضخمة من الرمال والأتربة.

## (٣) الأمطار

قد تسقط الأمطار فى فصل الربيع خلال شهر مارس وخاصة على الساحل الشمالى.  
قد تكون غزيرة يصاحبها عواصف رعدية وقد تسقط أمطار فجائية على جبال جنوب سيناء والصحراء الشرقية.

📌 أضف إلى معلوماتك:

حـ رياح الخماسين ضارة بالإنسان والنبات حيث:

- 👉 - تسبب أمراض الرمد وضيق التنفس.
- 👉 - تسبب أضراراً بالغة بالنباتات والأشجار.
- 👉 - تعد محافظتا الجيزة والقليوبية أكثر المحافظات تأثراً برياح الخماسين.

## أسئلة للمراجعة

### ١) أكمل العبارات التالية :

- ١) من العوامل المؤثرة فى مناخ مصر ..... و .....
  - ٢) تقع معظم مساحة مصر فى نطاق المناخ .....
  - ٣) تعد المناطق الواقعة فى ..... أكثر المناطق حرارة خلال فصل الصيف.
  - ٤) الرياح التى تهب على مصر فى فصل الربيع هي الرياح .....
  - ٥) تتأثر مصر بنوعين من الرياح فى فصل الشتاء، هي الرياح ..... والرياح .....
  - ٦) تتحرك المنخفضات الجوية فوق البحر المتوسط فى الشتاء من ..... إلى .....
  - ٧) تسقط الأمطار الشتوية على مصر نتيجة هبوب الرياح .....
- ٢) ضع علامة (✓)، وعلامة (x) أمام العبارات الآتية فيما يلي مع تصويب الخطأ:

- ١- تهب الرياح الشمالية والشمالية الغربية على مصر فى فصل الخريف. ( )
- ٢- يعد فصل الخريف أفضل فصول العام مناخياً. ( )
- ٣- يزيد المدى الحرارى اليومي والفصلى فى المدن الساحلية مقارنة بالمناطق الداخلية ( )
- ٤- تكتسب المياه الحرارة ببطء وتفقدتها ببطء. ( )
- ٥- يتكون نطاق من الضغط المرتفع فوق اليابس المصرى فى فصل الصيف. ( )

### ٣) اختر الإجابة الصحيحة مما بين القوسين:

- ١) يقصد بالاعتدالين فصلي (الصيف والشتاء ، الربيع والخريف ، الشتاء والربيع ، الصيف والربيع)
- ٢) أكثر مدن مصر أمطاراً مدينة ..... (الإسكندرية ، العريش - بور سعيد ، رفح)
- ٣) تتعامد الشمس فى الصيف الشمالى على ..
- (مدار الجدي ، مدار السرطان ، خط الاستواء ، الدائرة القطبية)
- ٤) تسقط الأمطار الشتوية نتيجة هبوب الرياح الشمالية ( التجارية ، الغربية ، الشرقية - الجنوبية)

### ٤) بم تفسر:

- ١- تأثير الموقع الجغرافى لمصر على المناخ بصورة كبيرة.
- ٢- تأثير المسطحان المائية على مناخ مصر.
- ٣- ضعف تأثير البحر الأحمر على مناخ مصر.
- ٤- اختلاف الضغط الجوى فوق اليابس والماء خلال الصيف والشتاء.

### ٥) ما النتائج المترتبة على:

- ١- موقع مصر الفلكى من الناحية المناخية.
- ٢- موقع مصر على البحرين المتوسط والأحمر.
- ٣- امتداد جبال البحر الأحمر بشكل عام من الشمال إلى الجنوب.
- ٤- هبوب الرياح الشمالية الغربية شتاءً.
- ٥- هبوب رياح الخماسين فى فصل الربيع.

### ٦) ماذا يحدث لو:

- ١- لم تطل مصر على مسطحات مائية.
- ٢- إذا امتدت سلاسل جبلية فى موازاة الساحل من الغرب إلى الشرق.

## الأقاليم المناخية في مصر

### الدرس الثاني

تقسم مصر إلى أربعة أقاليم مناخية على الرغم من التشابه الكبير فى الخصائص المناخية فى معظم الأراضي المصرية.

☆ **الإقليم المناخي:** عبارة عن مساحة من سطح الأرض تتشابه في عناصرها المناخية المختلفة.



### أولاً : إقليم البحر المتوسط

#### الموقع والامتداد :

● يمتد الإقليم على طول الساحل الشمالى لمصر على البحر المتوسط من رفح شرقاً حتى السلوم غرباً باتساع بضعة كيلومترات من الشمال للجنوب حتى دائرة عرض مدينة طنطا.

#### الخصائص المناخية :

- يعد أكثر أقاليم مصر اعتدالاً فى درجة الحرارة حيث يبلغ متوسط درجة الحرارة ١٤ م شتاءً و ٢٣ م صيفاً.
- يقل المدى الحرارى اليومى والفصلى بسبب تأثير البحر المتوسط.
- يعد أكثر أقاليم مصر مطراً حيث تتراوح كميات الأمطار بين ١٠٠ - ١٩٠ ملليمتر يسقط معظمها فى فصل الشتاء نتيجة هبوب الرياح العكسية الغربية وتعد رفح أكثر جهات مصر مطراً.
- ترتفع نسبة الرطوبة فى الجو خاصة فى فصل الشتاء بسبب موقعه على البحر المتوسط.

#### أهم المدن المصرية التي تقع في هذا الإقليم :

مرسى مطروح - الإسكندرية - رشيد - دمياط - بورسعيد - العريش - رفح - طنطا - كفر الشيخ

### ثانياً : الإقليم شبه الصحراوي

#### الموقع والامتداد :

- يمتد إلى الجنوب من إقليم شبه البحر المتوسط حتى دائرة عرض مدينة المنيا.
- يشمل جنوب الدلتا ومناطق واسعة من الصحراء الغربية والصحراء الشرقية شمال دائرة عرض ٢٨ شمالاً تقريباً.
- كما يشمل سواحل سيناء على خليج العقبة والسويس.

#### الخصائص المناخية :

- يقل متوسط درجة الحرارة شتاءً عن إقليم شبه البحر المتوسط وترتفع صيفاً حيث يبلغ متوسط الحرارة صيفاً ٢٧ م وشتاءً ١٣ م مع ارتفاعه بالاتجاه جنوباً.
- يزداد المدى الحرارى خاصة كلما بعدنا نحو الداخل جنوباً.
- تقل كمية الأمطار كلما اتجهنا جنوباً وتتراوح كميتها بين ١٠ - ٥٠ ملليمتر سنوياً.
- تقل نسبة الرطوبة النسبية شتاءً وترتفع صيفاً.

#### أهم المدن المصرية التي تقع في هذا الإقليم :

القاهرة - السويس - شبين الكوم - بنى سويف - الفيوم - الباويطى

بم تفسر: لا تعتبر الصحراء الغربية ولا الصحراء الشرقية إقليماً مستقلاً وموحد لكل منهما

✓ لأن الأطراف الشمالية من هاتين الصحراوين تختلف عن الأطراف الجنوبية منهما.

✓ وادى النيل فى مصر لا يمثل فاصلاً ولا إقليماً مناخياً بين الشرق والغرب.

### ثالثاً : الإقليم الصحراوي

#### الموقع والامتداد :

● يشمل الأراضي المصرية جنوب دائرة عرض مدينة المنيا وحتى الحدود المصرية السودانية جنوباً ويضم الجزء الجنوبي من الصحراء الشرقية والصحراء الغربية.

#### الخصائص المناخية :

● يُعد أعلى أجزاء مصر حرارة خاصة فى فصل الصيف نهاراً حيث ترتفع درجة الحرارة إلى أكثر من ٤٠م وتتنخفض ليلاً لسيادة المناخ القارى.

● يتميز الإقليم بانخفاض معدلات الرطوبة النسبية صيفاً وشتاءً ويندر سقوط الأمطار وعادة ما تسقط بكميات قليلة جداً وغير منتظمة فى فصل الشتاء.

#### أهم المدن المصرية التي تقع فى هذا الإقليم :

أسيوط - سوهاج - قنا - الأقصر - أسوان - القصير - الخارجة

### رابعاً : إقليم المرتفعات

#### الموقع والامتداد :

● يشمل هذا الإقليم جبال جنوب سيناء وجبال البحر الأحمر.

#### الخصائص المناخية :

● تختلف درجة حرارة الإقليم من منطقة لأخرى حسب الارتفاع.

● تقل درجة حرارة الإقليم بما لا يقل عن ١٠ درجات صيفاً وشتاءً مقارنة بالمناطق الساحلية المجاورة لها.

✳️ **مثال:** تبلغ درجة الحرارة الصغرى فى فصل الشتاء فى سانت كاترين ٣م وفى شرم الشيخ القريبة منها ١٤م.

✓ تسقط الأمطار شتاءً وتقل صيفاً وقد تسقط بعض الثلوج شتاءً على القمم الجبلية خاصة قمة جبل سانت كاترين.

✓ تسقط أمطار رعدية فجائية ينتج عنها سيول فى فصلى الخريف والربيع.

✓ تسقط أمطار غزيرة على جبل علبة فى أقصى جنوب شرق مصر.

#### أهم المدن المصرية التي تقع فى هذا الإقليم : مدينة سانت كاترين

### التغيرات المناخية وأثرها على مصر

#### ☆ التغير المناخي :

- اختلاف فى الأحوال المناخية المعتادة التى تميز مكان ما على سطح الأرض وتؤدى التغيرات المناخية على المدى الطويل إلى تأثيرات هائلة على الأنظمة الحيوية الطبيعية.

#### أسباب التغير المناخي :

زيادة فى نسبة تركيز الغازات المتولدة عن عمليات الاحتراق فى الغلاف الجوى بسبب الأنشطة البشرية

**ومن هذه الغازات :** ثانى أكسيد الكربون ، ومجموعة غازات الكلور وفلورو كربون.

تعد التغيرات المناخية ظاهرة عالمية إلا أن تأثيراتها محلية ولذا فإنه من الضروري تقدير مدى تأثر مصر بها.

## نتائج التغير المناخي

يُري العلماء اتجاه درجة الحرارة إلى الارتفاع التدريجى وزيادة كمية الانبعاثات الحرارية والملوثات على الأرض.

### الآثار السلبية للتغيرات المناخية

#### (١) على المياه العذبة والمالحة

- ١- ارتفاع معدلات درجات الحرارة قد يؤدي إلى انصهار الجليد في القطبين الشمالى والجنوبى.
- ٢- ارتفاع منسوب المياه فى البحار والمحيطات يؤدي لغرق مساحات واسعة من السواحل الشمالية المصرية وأجزاء من الدلتا.
- ٣- زيادة درجة الحرارة سوف تؤدي إلى زيادة معدلات التبخر وبالتالي نقص كميات المياه خاصة فى نهر النيل.
- ٤- تغير معدلات وأماكن سقوط الأمطار ومواسم سقوطها.

#### (٢) على صحة الإنسان

- ١- يؤدي ارتفاع درجة الحرارة إلى انتشار بعض الأمراض الخطيرة كالمalaria وسرطان الجلد بالإضافة إلى ضربات الشمس.
- ٢- للمناخ تأثير كبير على زيادة معدلات تكاثر الحشرات التى تنقل العديد من الأمراض.

#### (٣) على السياحة

- ١- زيادة الأتربة العالقة والرطوبة مما يؤدي إلى زيادة تلوث الهواء ويقلل من عدد السياح ومدى زيارتهم.
- ٢- اختفاء قطاعات من الشواطئ الرملية خاصة على طول الساحل الشمالى.

#### (٤) على الزراعة

- ١- من المتوقع حدوث انخفاض فى إنتاجية بعض المحاصيل الشتوية التى تحتاج إلى درجات حرارة منخفضة قد يقابله ارتفاع فى إنتاجية بعض المحاصيل الصيفية.
- ٢- يؤدي ارتفاع درجات الحرارة إلى الحاجة لمزيد من مياه الري لمواجهة درجات الحرارة المرتفعة.

☆ **الاحتباس الحراري:** الزيادة التدريجية فى درجة حرارة طبقات الغلاف الجوى نتيجة زيادة انبعاثات الغازات والملوثات.

#### 🌍 **الغازات المسببة:**

بخار الماء وثنائى أكسيد الكربون والميثان والأوزون ، وهى غازات طبيعية تلعب دوراً مهماً فى تدفئة سطح الأرض وبدونها تنخفض درجة الحرارة إلى تحت الصفر ، وتقوم تلك الغازات بامتصاص جزء من الأشعة الحمراء التى تنبعث من سطح الأرض وتحتفظ بها فى الغلاف الجوى للأرض ، لتحافظ على درجة حرارة الأرض فى معدلها الطبيعى ، والزيادة فى كمياتها تؤدي لاحتباس الحرارة داخل الغلاف الجوى.



## أسئلة للمراجعة

### ١) أكمل العبارات التالية بما يناسبها من كلمات:

- ١) يعد إقليم ..... أكثر أقاليم مصر اعتدالاً فى درجات الحرارة.
- ٢) من أهم مدن إقليم شبه البحر المتوسط فى مصر مدن ..... و .....
- ٣) من أهم مدن إقليم شبه الصحراوى مدينتا ..... و .....
- ٤) من الغازات التى تسبب ارتفاع فى درجة حرارة سطح الأرض ..... و .....
- ٥) نتيجة للتغيرات المناخية قد تتعرض بعض الشواطئ المصرية وأجزاء من الدلتا لخطر .....
- ٦) يمتد إقليم ..... جنوب إقليم شبه البحر المتوسط حتي دائرة عرض مدينة المنيا.
- ٧) من أهم المدن التي تنتمي لأقليم المرتفعات .....

### ٢) ضع علامة (✓) ، وعلامة (x) أمام العبارات فيما يلي مع تصويب الخطأ:

- ١) يقل المدى الحرارى اليومى والفصلى فى إقليم شبه البحر المتوسط. ( )
- ٢) يمتد إقليم شبه الصحراوى حتى مدينة أسيوط. ( )
- ٣) تعد ظاهرة التغيرات المناخية من الظواهر المحلية المرتبطة بالبيئة المصرية. ( )
- ٤) تقتصر آثار التغيرات المناخية على ارتفاع درجات الحرارة فى مصر. ( )
- ٥) قد يترتب على التغيرات المناخية زيادة فى إنتاج المحاصيل الصيفية. ( )
- ٦) مدينة بورسعيد تقع في الإقليم شبه الصحراوى. ( )
- ٧) يشمل إقليم المرتفعات جبال جنوب سيناء وجبال البحر الأحمر. ( )
- ٨) تسقط أمطار غزيرة علي جبل علبة في أقصى جنوب غرب مصر. ( )
- ٩) تعد ظاهرة التغيرات المناخية ظاهرة عالمية وتأثيراتها عالمية. ( )

### ٣) اختر الإجابة الصحيحة مما بين القوسين:

- ١) يبلغ متوسط الأمطار فى إقليم البحر المتوسط ..... ملليمتر.  
(١٠٠ : ٢٠٠ - ١٠٠ : ١٩٠ - ١٠٠ : ١٨٠ - ١٠٠ : ١٥٠)
- ٢) تختلف الخصائص المناخية فى جنوب سيناء عن شمالها نتيجة لتأثير (الرياح - الارتفاع - البحر - الأمطار)
- ٣) تقل درجات الحرارة فى إقليم المرتفعات عن المناطق الساحلية المجاورة لها فى سيناء ..... درجة  
(١٠ - ٢٠ - ٣٠ - ١٥)
- ٤) من أهم مدن الإقليم شبه الصحراوى ..... (المنيا - الخارجة - الإسكندرية - سانت كاترين)

### ٤) بم تفسر:

- ١) يعد إقليم المرتفعات إقليمياً مناخياً متميزاً عن المناطق الأخرى فى مصر.
- ٢) اعتدال مناخ مصر شمال دائرة عرض ٣٠ شمالاً.
- ٣) حدوث التغيرات المناخية.
- ٤) اتساع المدى الحرارى فى الإقليم شبه الصحراوى.
- ٥) يتميز الإقليم الصحراوى بشتاء بارد في النهار وشديد البرودة ليلاً.

### ٥) ما النتائج المترتبة على:

- ١) موقع مصر الفلكى بين دائرتى عرض ٢٢ ، ٣١ شمالاً.
- ٢) ارتفاع جبال البحر الأحمر بالصحراء الشرقية والمثلث الجبلى جنوب سيناء.
- ٣) التغيرات المناخية على صحة الإنسان.

### ٦) ماذا يحدث إذا:

- ١) حدثت تغيرات مناخية أدت إلى انخفاض درجات الحرارة عالمياً.
- ٢) استمرت ظاهرة التغيرات المناخية وارتفاع درجات الحرارة.

## النبات الطبيعي والحيوان البري في مصر

### الدرس الثالث

#### ☆ النبات الطبيعي:

النبات الذي ينمو دون تدخل الإنسان في زراعته نتيجة لتفاعل عناصر المناخ المختلفة مع التربة.

### العوامل المؤثرة فى النبات الطبيعي



### النبات الطبيعي وتوزيعه فى مصر

ويمكن تقسيم النبات الطبيعي في مصر إلى:



#### أولاً: النباتات الطبيعية في الوادي والدلتا ومنخفض الفيوم

- ✓ تتوفر في الوادي والدلتا ومنخفض الفيوم المياه والتربة حيث ينمو النبات الطبيعي على شواطئ الترع والمصارف مثل: الكافور والتوت والجميز وورد النيل.
- ✓ تنتشر النباتات والحشائش في مناطق البراري شمال الدلتا.
- ✓ تم إزالة النبات الطبيعي من مساحات كبيرة بالوادي والدلتا والمناطق الشمالية لتحل محلها الزراعات الحقلية والشجرية.

#### ثانياً: النباتات الطبيعية في المناطق فقيرة المياه

- ✓ تنمو أنواع عديدة من النباتات الطبيعية في مناطق من الصحاري المصرية حيث تتوفر بها عوامل النمو النباتي.

### أهم مناطق النبات الطبيعي فى الصحاري المصرية

#### أولاً: النبات الطبيعي في شبه جزيرة سيناء:

##### ١- شمال سيناء:

- ✓ تكثر في شماء سيناء النباتات والاعشاب ومن أهمها الملوح والمانجروف والشيخ والسكران

##### ثانياً: النبات الطبيعي في الصحراء الشرقية:

- ✓ تنتشر النباتات والاعشاب الطبيعية مثل الغرقد والمانجروف
- ✓ تعد منطقة جبل علبة في أقصى الجنوب الشرقي بيئة نباتية متميزة تنمو فوق منحدراته أشجار السنط

##### ثالثاً: النبات الطبيعي في الصحراء الغربية:

- ✓ تعد الصحراء الغربية فقيرة في النبات الطبيعي نظراً لقله المياه وانتشار التربة الرملية وتتمثل النباتات الطبيعية مثل: أشجار التين والزيتون والأثل والسنط والنخيل

### \* مصطلحات هامة :

**الغرد :** نبات يتحمل الجفاف والملوحة له مجموع خضرى كثيف، ويكثر على طول الساحل بالقرب من الغردقة وقد سميت المدينة باسمه.

**الشورة :** نبات الشورة نوع من المانجروف تظهر في منطقة رأس محمد وتبدو شجيراته متشابكة وتعمل جذورها الهوائية على حجز الرواسب، ومن ثم أصبحت نظاماً بيئياً ومأوى للعديد من الأحياء البحرية المتنوعة

### \* اضع إلى معلوماتك :

- (١) تعد شبه جزيرة سيناء من أكثر جهات الدولة تنوعاً في النبات الطبيعي حيث يوجد بها ٥٢٧ نوعاً مختلفاً.
- (٢) نبات الشورة نوع من المانجروف تظهر في منطقة رأس محمد ، وتبدو شجيراته متشابكة وتعمل جذورها الهوائية على حجز الرواسب ، ومن ثم أصبحت نظاماً بيئياً ومأوى للعديد من الأحياء البحرية المتنوعة.
- (٣) يعد ساحل خليج العقبة من المناطق الفقيرة في النبات الطبيعي نظراً لضيقه وفقر تربته وتوجد به بعض النباتات العشبية الفقيرة والمانجروف في مناطق ساحلية متفرقة

## الحيوانات والطيور في مصر

- تنتشر العديد من الحيوانات و الطيور في مصر ومن أهمها:-

### (١) الأحياء البحرية:

تزدهر الكائنات البحرية من أسماك و ثدييات وأحياء أخرى بالبحر الأحمر وذلك لدفع المياه وصفائها وانتشار الشعاب المرجانية

### (٢) الحيوانات البرية:

توجد أنواع مختلفة من الحيوانات البرية تتكيف مع الظروف المناخية السائدة منها الجمال والسلاحف البرية والجربوع والغزال والوعل و الذئاب والثعالب

### (٣) الطيور:

- ١- تعد مصر أحد المسارات المهمة للطيور المهاجرة خاصة في فصل الشتاء.
- ٢- حيث يبلغ عدد الطيور المهاجرة إليها قرابة المليون طائر من أنواع مختلفة يتركز معظمها بالسواحل الشمالية خاصة مناطق البحيرات الشمالية.
- ٣- مما دفع المنظمات العالمية إلى الدعوة لجعل تلك المناطق محميات طبيعية تحت إشراف الحكومة المصرية.
- ٤- كما وجد طيور أخرى في مصر مثل النسر والحمام الجبلي.

### اضع إلى معلوماتك :

☑ منطقة جبل علبه أكثر المناطق التي توجد بها الحيوانات البرية لغناها بالنبات الطبيعي.

## كائنات في خطر

- ☑ تتعرض السلاحف المصرية البحرية بالبحر الأحمر لخطر الانقراض.
  - ☑ تقتصر وجود تماسيح النيل حالياً علي أجزاء محددة من بحيرة السد العالي.
- بم تفسر : تشهد أنواع عديدة من الكائنات البرية في مصر خطر الانقراض**

### بسبب:

- ١- صعوبة الظروف المناخية وانتشار الجفاف.
- ٢- نتيجة الزحف العمراني علي البيئات الطبيعية.
- ٣- الصيد الجائر.

## \* أهم الحيوانات المعرضة للانقراض:

( الفهد المصري – الغزال – السلاحف ) توسعت الدولة في إنشاء المحميات الطبيعية لحماية البيئة الطبيعية في مصر.

### الأهمية الاقتصادية للنبات الطبيعي والحيوان في مصر

- ١- يعتمد علي الكثير منه في عمليات الرعي في شمال سيناء والساحل الشمالي
- ٢- كما توجد أنواع نباتية ذات قيمة علاجية مثل نبات الشيح والحرمل والحلفا وغيرها
- ٣- غذاء للعديد من الحيوانات البرية.
- ٤- بعض المناطق الطبيعية تعد مزارات سياحية

### حماية الحياة الطبيعية في مصر

- تزخر مصر بالعديد من الطيور النادرة أو الحيوانات المهددة بالانقراض أو النباتات والشعاب المرجانية النادرة والتي لا يوجد مثيل في العالم ولذلك اهتمت الدولة ممثلة في وزارة البيئة بحمايتها من خلال إقامة المحميات الطبيعية.

### المحميات الطبيعية في مصر

#### المحمية الطبيعية:

- ☒ مساحة من الأرض أو المياه الساحلية أو الداخلية تتميز بما تضمه من كائنات حية نباتات أو حيوانات أو أسماك أو ظواهر طبيعية ذات قيمة ثقافية أو علمية أو سياحية أو جمالية.
- ☒ يصدر بتحديثها قرار من رئيس مجلس الوزراء بناء علي اقتراح جهاز شئون البيئة.

#### عدد المحميات الطبيعية في مصر

- ☒ بلغ عدد المحميات الطبيعية في مصر ٣٠ محمية تزيد مساحتها علي ١٥% من مساحة مصر

#### أهداف المحميات الطبيعية:

- ١- صون وحماية الحياة البرية والنباتية والحيوانية.
- ٢- حماية التكوينات الجيولوجية والحفريات القديمة.
- ٣- تشجيع برامج البحث العلمي والرصد البيئي لهذه المناطق غير المتكررة.
- ٤- نشر الوعي البيئي للحفاظ علي الإرث الطبيعي والبشري.
- ٥- تطبيق القانون للمحافظة علي الموارد الطبيعية.

### أنواع المحميات الطبيعية في مصر

تنقسم المحميات الطبيعية في مصر إلي:

- ١- محميات تراث طبيعي : مثل محمية رأس محمد.
- ٢- محميات جيولوجية : مثل محمية الغابة المتحجرة.
- ٣- محميات صحراوية : مثل محمية الصحراء البيضاء.
- ٤- محميات أرض رطبة ومعزل طبيعي للطيور : مثل محمية الزرانيق وسبخة البردويل.
- ٥- محميات بحرية أو أراض رطبة : مثل محمية بحيرة البرلس.
- ٦- محميات متعددة الأغراض : مثل محمية نبق.



\* اذهب إلى معلوماتك:

- ✓ تعد محمية رأس محمد وجزيرتا تيران وصنافير أولي المحميات الطبيعية في مصر وأعلنت في عام ١٩٨٣م.
- ✓ بينما تعد محمية نيزك جبل كامل آخر المحميات الطبيعية وقد أعلنت في عام ٢٠١٢.



رأس محمد



## أسئلة للمراجعة

### ١) أكمل العبارات الآتية بما يناسبها من الكلمات:

- ١- من العوامل المؤثرة في نمو النبات الطبيعي ..... و .....
- ٢- تزدهر النباتات الطبيعية بعد جريان السيول في .....
- ٣- من أهم النباتات الطبيعية في مجري نهر النيل .....
- ٤- تنتشر النباتات الطبيعية في الصحراء الشرقية في .....
- ٥- من الأشجار الطبيعية التي تنمو علي ساحل البحر الأحمر أشجار .....
- ٦- تنمو النباتات الطبيعية شمال الصحراء الغربية نتيجة .....
- ٧- تنمو النباتات الطبيعية في الواحات اعتماداً علي .....
- ٨- من الأشجار المنتشرة في الواحات .....
- ٩- تعد منطقة ..... أكثر المناطق التي توجد بها حيوانات برية في مصر.
- ١٠- من الحيوانات المصرية المعرضة لخطر الانقراض .....
- ١١- أول محمية طبيعية في مصر محمية .....

### ٢) بم تفسر:

- ١- قلة النبات الطبيعي في مصر.
- ٢- ضعف استغلال النبات الطبيعي في الساحل الشمالي.
- ٣- نمو الأعشاب والأشجار في كل من الواحات وفي بطون عديد من الأودية.
- ٤- إنشاء المحميات الطبيعية في مصر.

### ٣) تتعدد المحميات الطبيعية في مصر وتشمل أنواعا عديدة

(في ضوء العبارة السابقة) وضح ما يلي:

- ١- مفهوم المحميات الطبيعية.
- ٢- أهمية المحميات الطبيعية لمصر.
- ٣- أنواع المحميات الطبيعية.

### ٤) صوب العبارات الجغرافية فيما يلي:

- ١- تنتشر أشجار المانجروف علي طول الساحل الشمالي في مصر.
- ٢- تزدهر الأشجار والأعشاب المدارية جنوب مصر.
- ٣- تنمو النباتات الطبيعية في أودية الصحراء الشرقية نتيجة وجود الآبار والعيون.
- ٤- يعد ورد النيل من الحشائش المفيدة في نهر النيل.

# نمو وتركيب السكان

## الدرس الأول

## الوحدة الثالثة

مصر غنية بسكانها وبما يملكونه من طاقات وقدرات وهم المحور الأساسى والهدف الرئيسى لكافة أوجه التنمية ، ويتطلب ذلك أن يكون لدينا بيانات دقيقة عن السكان .

### من أين نحصل على البيانات السكانية ؟

#### \* مصادر البيانات السكانية :

-تتمثل مصادر البيانات السكانية فى التعدادات السكانية والإحصاءات الحيوية .

#### ١. التعدادات السكانية :

\* هى عبارة عن عمليات جمع وحصر شامل للمعلومات المرتبطة بالسكان من حيث عددهم وتوزيعهم والأوضاع الإقتصادية والإجتماعية لهم فى منطقة معينة وفى فترة زمنية محددة .  
\* وتعد مصر أقدم الدول العربية والأفريقية فى القيام بإجراء التعدادات السكانية

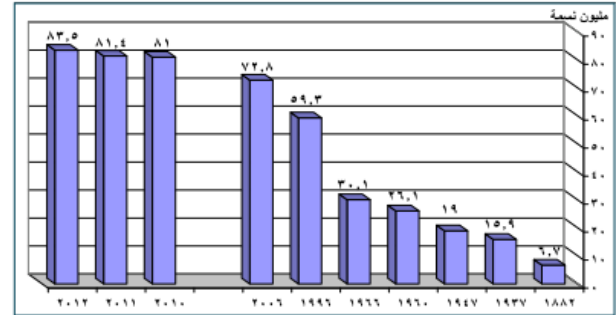
#### ٢. الإحصاءات الحيوية :

\* مصدر للبيانات السكانية فى مصر وتتمثل أساساً فى تسجيلات المواليد والوفيات وحالات الزواج والطلاق وغيرها ، وقد بدأت عام ١٩٠١ م .

السكان هم ثروة بشرية يجب  
الإهتمام بهم للنهوض  
بالدولة وتقدمها .

### أولاً : نمو السكان

اقرأ وحلل الرسم البياني التالي لتتعرف على مراحل نمو السكان بمصر:



أعداد سكان مصر خلال بعض التعدادات والتقديرات

١٩٤٧ بمعدل نمو ٢% سنوياً

٢- تضاعف خلال ٣٠ عاماً من ١٩٦٦ : ١٩٩٦

- ويدل ذلك على مرور مصر فى الفترة من ١٩٦٦ م - ١٩٩٦ بما يعرف بالمرحلة الديمغرافية الإنتقالية والتي تتميز بزيادة كبيرة فى عدد المواليد مع نقص عدد الوفيات بسبب الإرتفاع النسبى لمستوى الرعاية الصحية .

- وصل التعداد السكانى تبعاً لتقديرات عام ٢٠١٤ م إلى أكثر من ٨٥,٨ مليون نسمة

#### \* أسباب زيادة عدد السكان فى مصر : كيف يحدث النمو السكانى ؟

يحدث النمو السكانى نتيجة لعاملين أساسيين هما :

١- الزيادة الطبيعية .

٢- الزيادة غير الطبيعية .

## أولاً : الزيادة الطبيعية

ويقصد بها زيادة عدد السكان نتيجة إرتفاع معدلات المواليد وإنخفاض معدلات الوفيات

### معدلات المواليد

عدد المواليد الأحياء في العام  $\times 1000$

- يتم حساب معدلات الوفيات من خلال المعادلة التالية

- تعد معدلات المواليد في مصر مرتفعة بشكل عام  
- وقد كانت شديدة الإرتفاع خلال النصف الأول من القرن العشرين (تراوحت ما بين ٤٥:٤٠ في الألف)

بإستثناء فترة الحرب العالمية الثانية ثم بدأت في الإنخفاض لتصل في عام ٢٠١٢ م إلى ٣٠.٤ في الألف وهو معدل مرتفع على المستوى العالمى .

**بم تفسر : ارتفاع معدل المواليد في مصر**

بسبب : ١- الفقر الذى يدفع الأسر لإنجاب عدد كبير من الأطفال لمساعدتهم اقتصاديا  
٢- ارتفاع الأمية ٣- زواج الأطفال دون ١٨ عام ٤- البطالة خاصة بين النساء

### معدلات الوفيات

- هى العنصر الثانى المؤثر فى نمو السكان وقد كانت مرتفعة فى النصف الأول من القرن العشرين ( حيث بلغت ٢٧,٨ فى الألف عام ١٩٥٢ م ) واستمرت فى الإنخفاض بشكل سريع لتصل ٦,١ فى الألف عام ٢٠١٢ م وهو معدل منخفض على المستوى العالمى .

معدل الوفيات =  $\frac{\text{عدد الوفيات}}{\text{عدد السكان في منتصف العام}} \times 1000$

- يتم حساب معدلات الوفيات من خلال المعادلة التالية :

### معدلات الزيادة الطبيعية

- نتيجة لزيادة معدلات المواليد وانخفاض معدلات الوفيات تظهر الزيادة الطبيعية فى عدد السكان . ويتم حسابها من خلال المعادلة التالية :

**معدل الزيادة الطبيعية = معدل المواليد - معدل الوفيات**

- وقد كانت مرتفعة خلال القرن العشرين ، حيث وصلت إلى أعلى معدلاتها عام ١٩٨٨ م (٣٧,٨ فى الألف) ، ولكنها بدأت تنخفض إلى أن وصلت إلى أدنى معدلاتها عام ٢٠١٢ م حيث بلغت ٢٤,٣ فى الألف - بم تفسر .

### تطبيقات تكنولوجية

☆ يتم إستخدام عديد من البرامج الإحصائية المتطورة فى حساب معدلات المواليد والوفيات ومعدل النمو السكانى وحساب معامل الارتباط بينها وبين عديد من المتغيرات السكانية مثل العلاقة بين مستوى الدخل وإرتفاع معدل المواليد وإنخفاض معدل الوفيات ومن هذه البرامج برنامجى MS.EXCEL و SPSS ، ويمكن إستخدام هذه البرامج فى إجراء عديد من المعادلات السكانية وعرضها فى صورة أشكال ورسوم بيانية

### ثانياً : الزيادة غير الطبيعية

- ويقصد بها الزيادة فى أعداد السكان نتيجة الهجرة وهى تلعب دوراً مهماً فى تغيير حجم سكان الدولة أو محافظاتهما ومراكز العمران بها وتنقسم إلى قسمين . لاحظ الشكل التالى لتتعرف عليها

## أنواع الهجرة

### الهجرة الخارجية

هى انتقال السكان من دولة إلى أخرى بهدف العمل أو الإقامة أو التعليم مثل هجرة المصريين إلى بعض الدول العربية للعمل .

### الهجرة الداخلية

هى انتقال السكان من منطقة لأخرى داخل حدود الدولة بهدف العمل أو الإقامة أو التعليم ، مثل انتقال السكان من محافظة إلى أخرى داخل مصر أو هجرة السكان من الريف إلى المدن .

### \* أولاً : الهجرة الداخلية :

- ١- ما أكثر المحافظات الجاذبة للسكان ؟
- ٢- ما أكثر المحافظات الطاردة للسكان ؟

### \*\* كما تلاحظ فهناك :

- ١- تيار هجرة إلى القاهرة ويأتى من معظم محافظات مصر عدا محافظات القناة .
- ٢- تيار من الهجرة الوافدة إلى الإسكندرية من جنوب الصعيد وغرب وشمال الدلتا .
- ٣- تيار من الدلتا إلى مدن القناة وشبه جزيرة سيناء
- ٤- تيار من جنوب الصعيد إلى مدن القناة والبحر الأحمر .

### وتتمثل أسباب الهجرة الداخلية فى وجود

### عوامل طرد وعوامل جذب :

#### ١- عوامل الجذب :

- ١- توافر فرص العمل
- ٢- ارتفاع مستوى المعيشة .
- ٣- ارتفاع مستوى الخدمات الصحية والإجتماعية والتعليمية .
- ٤- توافر الخدمات الصحية والإجتماعية والتعليمية .
- ٥- تركيز الإدارة والحكم والمنشآت الترفيهية والثقافية بالمدن .

#### ٢- عوامل الطرد :

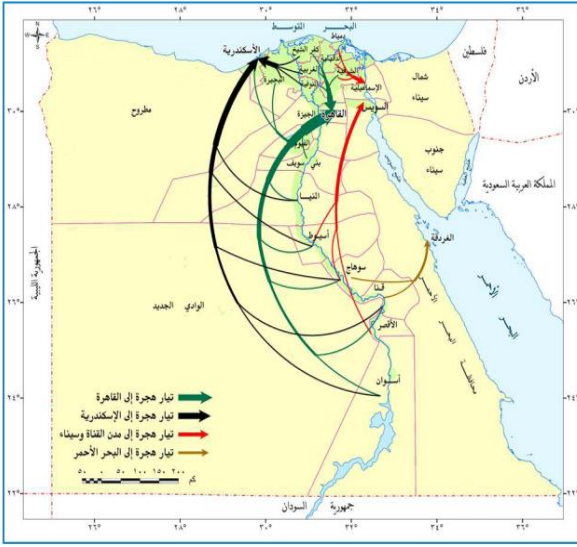
- ١- قلة فرص العمل
- ٢- انخفاض الأجور .
- ٣- تدهور مستوى الخدمات الإجتماعية والصحية والتعليمية .
- ٤- قلة الوحدات السكانية .
- ٥- صغر مساحة الملكيات الزراعية .

### النتائج المترتبة على الهجرة الداخلية :

- ١- ارتفاع معدل النمو السكاني وارتفاع نسبة الذكور إلى الإناث بالمحافظات المستقبلية للهجرة .
- ٢- ظهور عديد من المشكلات فى المدن مثل الإزدحام والعشوائيات .
- ٣- وفرة الأيدى العاملة بالمحافظات الجاذبة ونقص العمالة خاصة الزراعية فى المحافظات الطاردة .

### \* ثانياً : الهجرة الخارجية :

- ١- الهجرة الخارجية قد تكون وافدة أو نازحة ويحسب الصافى من حساب الفرق بين عدد المهاجرين وعدد القادمين والنتيجة تكون فى صالح الدولة إذا كان القادمون أكثر من النازحين .



## أسباب الهجرة الخارجية :

- ١- انخفاض مستوى المعيشة وانتشار البطالة .
- ٢- عدم توظيف القدرات العلمية مما يؤدي إلى هجرة العقول المفكرة إلى دول قادرة على توظيف هذه القدرات وقد وصل عدد المهاجرين للعالمى الدول العربية نحو ٣ ملايين نسمة ، وتؤكد الدراسات على أن نحو ٧٠ % من المهاجرين تتراوح أعمارهم بين ٢٠ و ٤٠ سنة .

### هجرة العقول تعنى :

هجرة الكفاءات العلمية من مصر إلى الدول الأوروبية بسبب قلة فرص العمل وضعف الإمكانيات العلمية بالإضافة إلى الإغراءات المادية والمعنوية التى تقدمها لهم الدول الأجنبية ، ولهذه الظواهر آثار خطيرة على التنمية الإجتماعية والإقتصادية بمصر .

## التركيب السكانى

يعد التركيب السكانى من أبرز الخصائص السكانية لأى مجتمع ، ويتمثل التركيب السكانى فيما يلى :

- أ- التركيب النوعى ( ذكور وإناث )
- ب- التركيب العمرى (فئات العمر) .
- ج- التركيب الإقتصادى (ويرتبط بقوة العمل) .

### أ. التركيب النوعى :

يقصد به تقسيم السكان حسب النوع ( إناث وذكور ) ويمكن حسابه من خلال تحديد نسبة النوع إلى إجمالى عدد السكان .

- ومن متابعة التعدادات المصرية بداية من عام ١٩٩٦ م حتى الوقت الحاضر نجد أن نسبة الذكور أكبر من نسبة الإناث فقد بلغت نسبة الذكور تبعاً لتقدير عام ٢٠١٢ م نحو ٥١,٢ % وهذه النسبة قد تقل أو تزيد من محافظة لأخرى فهى تقل فى المحافظات الطاردة للسكان ، بينما تزداد فى محافظات أخرى مثل البحر الأحمر وجنوب سيناء .

### ب. التركيب العمرى :

- يعتبر تركيب السكان تبعاً للفئة العمرية من أهم المؤشرات السكانية لمعرفة القدرة الإنتاجية والحيوية للمجتمع ويهتم المخططون بالتركيب العمرى للسكان لبناء خططهم الإقتصادية والإجتماعية فى المستقبل .
- ويتم تمثيل البيانات السكانية الخاصة بالعمر والنوع فى شكل بياني يعرف بالهرم السكانى

### ملحظ

- يدل الإتساع النسبى لقاعدة الهرم السكانى فى مصر على إرتفاع معدل النمو السكانى

- ويعنى ذلك أننا لم نصل إلى مرحلة الإستقرار السكانى

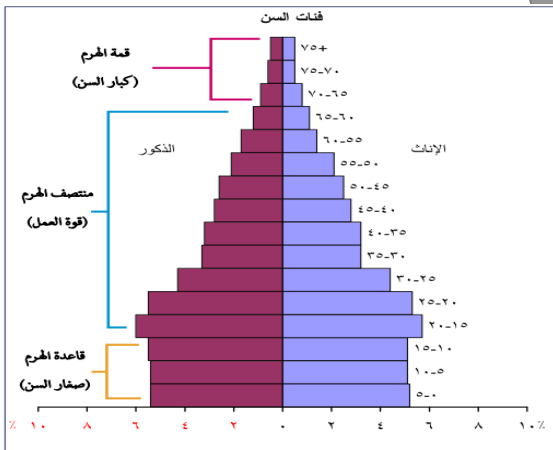
- نلاحظ أن الهرم السكانى ينقسم أفقياً إلى قسمين قسم للذكور وقسم للإناث .

- كما يقسم رأسياً إلى فئات عمرية مرتبة ترتيباً رأسياً ، حيث الفئات العمرية الصغرى ثم الفئات العمرية الأكبر

### ومن قراءة الهرم السكانى لمصر

### يلحظ ما يلى :

- قاعدة الهرم تتكون من الصغار أقل من ١٥ سنة ، وتصل نسبتهم ٣١,٧ % وزيادة هذه الفئة تعنى زيادة نسبة الإعالة وما تتطلبه هذه الفئة من متطلبات حياتية وإجتماعية وتعليمية .





- منتصف الهرم يمثل قوة العمل ، ويضم السكان الذين تتراوح أعمارهم من ١٥ إلى أقل من ٦٥ سنة وتصل نسبتهم إلى ٦١,١ % وزيادة نسبة هذه الفئة يعنى وفرة قوة بشرية اقتصادية فى المجتمع .
- وفى قمة الهرم كبار السن والذين تبلغ أعمارهم أكثر من ٦٥ سنة وتصل نسبتهم إلى ٦,٢ % من جملة عدد السكان وزيادة هذه الفئة تعنى زيادة نسبة الإعالة فى مصر مثل فئة صغار السن .

## ج. التركيب الإقتصادي :

- ويقصد به تقسيم السكان حسب الأنشطة الاقتصادية أو الحالة التعليمية .

### ★ أولاً : الأنشطة الاقتصادية :

- يقدر عدد المشتغلين (١٥ سنة فأكثر) بالأنشطة المختلفة ٢٣,٣ مليون

#### من الشكل نجد أن :

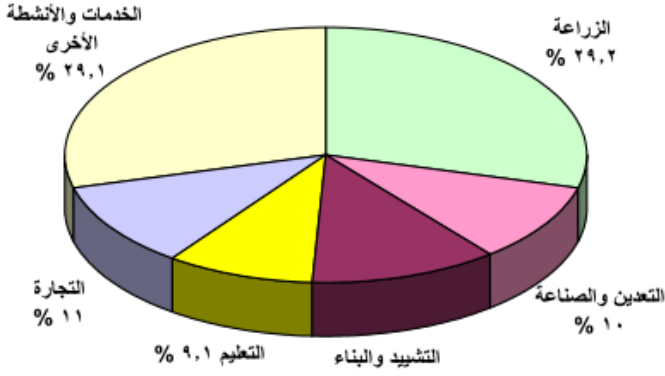
- أكثر الأنشطة انتشاراً يتمثل فى النشاط الزراعى ، وهذا يدل على أهمية الزراعة بالنسبة للإقتصاد المصرى ، فقد بلغ عدد المشتغلين بالزراعة ٦,٨ مليون نسمة ، أى ٢٩,٢ % من إجمالى المشتغلين .
- وبلغ عدد المشتغلين فى التشييد والبناء ٢,٧ مليون نسمة (١١,٦ %).

- وبلغ عدد المشتغلين فى التعدين والصناعة ٢,٣ مليون (١٠ %).

- بلغ عدد المشتغلين بالتعليم ٢,١ مليون بنسبة ٩,١ %.

- بلغ عدد المشتغلين بالنشاط التجارى ٢,٦ مليون نسمة بنسبة ١١ %.

- بلغ عدد المشتغلين بالخدمات والأنشطة الأخرى ٦,٨ مليون نسمة بنسبة ٢٩,١ %.



### ★ ثانياً : الحالة التعليمية :

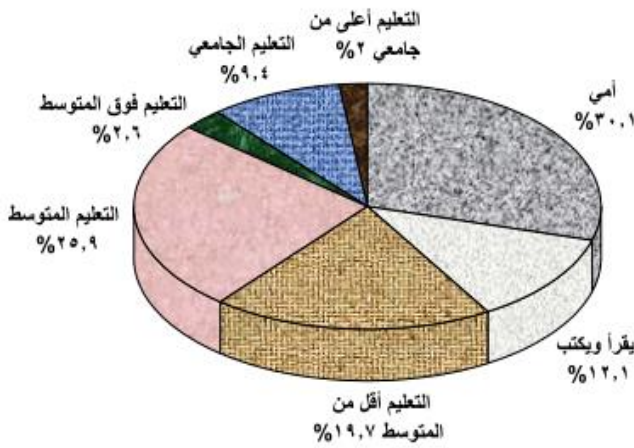
- يمكنك تعرفها من خلال قراءة الشكل التالى :

#### من قراءة الشكل نلاحظ ما يلى :

- أعلى نسبة للسكان من الملتحقين بالتعليم بالتعليم المتوسط ، حيث وصلت إلى ٢٥,٩ %

- أقلها من الحاصلين على تعليم أعلى من الجامعى ، حيث وصلت إلى ٢ %.

- نلاحظ أيضاً أن نسبة الأمية لازالت مرتفعة وتمثل ٣٠,١ % وتشكل مشكلة تقف حاجزاً أمام مشروعات التنمية وسوف نناقشها فى الدرس الثالث .



ظهرت فى الفترة الأخيرة ظاهرة الهجرة غير الشرعية للشباب ، وذلك بسبب ارتفاع مستويات الفقر وتدهور الأوضاع الإقتصادية وانتشار البطالة ، فيقع الشباب ضحايا لمكاتب السفر غير القانونية ووسطاء الهجرة الذين يتاجرون بأحلام الشباب بدعوى توفير فرص عمل لهم ، خاصة فى دول أوربا ثم يهربون بهذه الأموال وتنتهى رحلة الشباب إما بالموت أو السجن أو الترحيل .

## أسئلة للمراجعة

### ١) أكمل العبارات التالية :

- ١- من المحافظات الطاردة للسكان محافظة ..... و..... و.....
- ٢- تقوم مصر بعمل تعداد كل ..... سنوات
- ٣- بلغ عدد سكان جمهورية مصر العربية ..... مليون نسمة ، طبقاً لتقديرات عام ٢٠١٢ م
- ٤- تتمثل أسباب الهجرة الداخلية فى وجود عوامل طرد وهى ..... و..... و..... وعوامل جذب وهى ..... و..... و.....
- ٥- هجرة العقول تعنى.....
- ٦- يدل الإتساع النسبى لقاعدة الهرم السكانى فى مصر على إرتفاع معدل .....
- ٧- أكثر الأنشطة انتشاراً يتمثل فى النشاط.....

### ٢) بم تفسر:

- ١- إرتفاع معدلات المواليد فى مصر
- ٢- الهجرة الخارجية لسكان مصر

### ٣) ما المقصود بـ؟

- |                           |                       |                      |
|---------------------------|-----------------------|----------------------|
| ١- التركيب الإقتصادى      | ٢- التركيب العمرى     | ٣- الهرم السكانى     |
| ٤- الهجرة الخارجية        | ٥- الهجرة الداخلية    | ٦- الزيادة الطبيعية  |
| ٧- الزيادة الغير الطبيعية | ٨- التعدادات السكانية | ٩- الإحصاءات الحيوية |

## توزيع السكان والكثافة السكانية

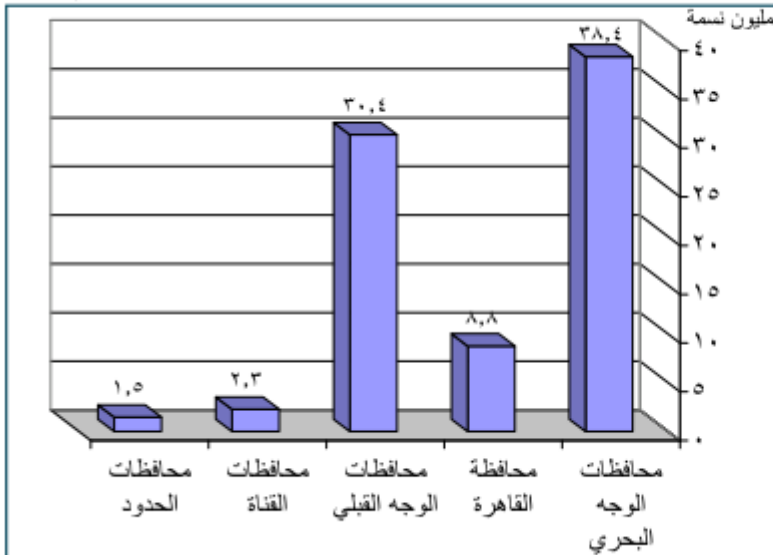
### الدرس الثانى

- يختلف توزيع السكان فى مصر من محافظة لأخرى ، كما يختلف من منطقة لأخرى داخل المحافظة وتعكس خريطة توزيع السكان فى مصر التفاعل بين الإنسان وبيئته الطبيعية .

### نلاحظ ما يلى :

- توزيع السكان فى مصر يتميز بالتمركز ، حيث يعيش نحو ٩٨,٢% من السكان تبعاً لتقديرات ٢٠١٢ م فى الوادى والدلتا ومنخفض الفيوم والذى تبلغ مساحته أقل من ٥% من مساحة مصر .
  - أم المحافظات الصحراوية (محافظات الحدود) فيوجد بها ١,٨% من عدد السكان ، بينما يبلغ مساحتها أكثر من ٩٥% من مساحة الدولة .
  - وهذه الصورة التوزيعية التى تتميز بالتمركز الشديد والكثافة المرتفعة تشكل ضغطاً شديداً على الموارد الاقتصادية المتاحة فى تلك المساحة الضيقة والتى لا تزيد كثيراً عن ٤٥ ألف كيلو متر<sup>٢</sup>
- ★ **مناطق التركز السكانى فى مصر :**

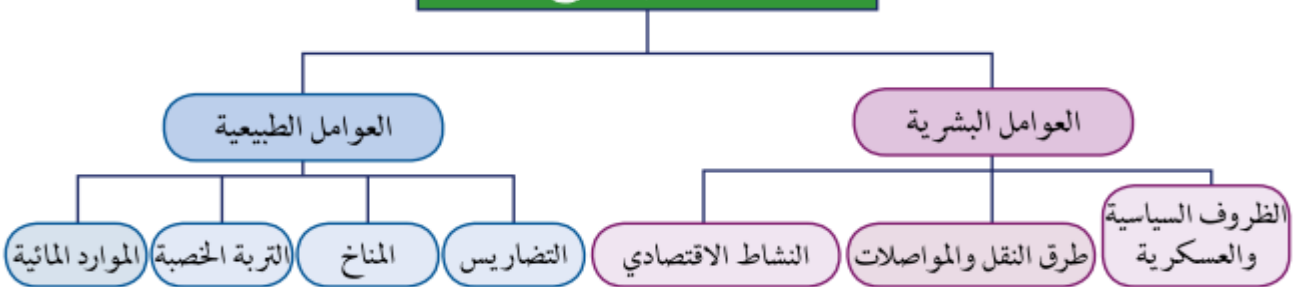
من خلال الجدول التالى والرسم البياني الذى أمامك يمكننا أن نلاحظ خمس مناطق يتركز بها السكان، وهى:



### سجل ملاحظتك معاً

المحافظات الصحراوية أو محافظات الحدود خمس محافظات هى شمال سيناء وجنوب سيناء والبحر الأحمر والوادى الجديد ومطروح

### العوامل المؤثرة في توزيع السكان



## أولاً : العوامل الطبيعية

تعدد العوامل الطبيعية التى تؤثر فى توزيع السكان ومن أهمها :

حيث يتركز السكان فى مناطق وجود المياه

### ١. الموارد المائية

### ٢. التربة الخصبة

- تسود حرفة الزراعة فى مناطق التربة الخصبة ويرتبط بها زيادة أعداد مراكز العمران
- يلاحظ أن هناك إختلافاً فى كثافة السكان تبعاً لإختلاف جودة التربة
- فيتركز السكان فى وسط وجنوب الدلتا ، حيث التربة الخصبة
- ويقل عددهم فى الأطراف الشمالية ، الأطراف الشرقية والغربية بسبب فقر التربة .

### ٣. المناخ

- يؤثر المناخ خاصة عنصرى الحرارة والمطر فى توزيع السكان فى المناطق المعتدلة
- يقل السكان فى المناطق الصحراوية بسبب ارتفاع درجة الحرارة وندرة الأمطار وما يترتب على ذلك من صعوبة قيام الأنشطة المختلفة

### ٤. التضاريس

- يتركز السكان فى مناطق السهول خاصة الفيضية ويرجع ذلك إلى سهولة مد الطرق وإنشاء المدن وسهولة الزراعة وغيرها من الأنشطة
- يندر السكان فى المناطق الجبلية الوعرة .

## ثانياً : العوامل البشرية

بالإضافة للعوامل الطبيعية توجد مجموعة من العوامل البشرية التى تؤثر فى توزيع سكان مصر وهى :

### ١. النشاط الإقتصادي

تؤثر الأنشطة الإقتصادية للسكان فى توزيعهم وكثافتهم حيث يتركز السكان فى المناطق الآتية :

– **المناطق الزراعية :** فى الوادى والدلتا

– **المدن الصناعية :** مثل : السادس من أكتوبر

– **المناطق السياحية :** كشواطئ سيناء والبحر الأحمر

– **مناطق التعدين :** مثل خليج السويس

### ٢. طرق النقل

- يلعب موقع الإقليم بالنسبة لخطوط المواصلات العالمية والمحلية دوراً كبيراً فى توزيع السكان
- من أمثلة ذلك منطقة قناة السويس التى لم يكن فيها عمران ملحوظ قبل حفر قناة السويس
- المنطقة أن اجتذبت إليها السكان بأعداد كبيرة ، وظهرت مدن لم تكن موجودة قبل حفر قناة السويس
- مثل : بور سعيد - الاسماعيلية - القنطرة بعد فتح القناة

### ٣. الظروف السياسية والعسكرية

- تؤثر الأوضاع السياسية والعسكرية فى إعادة توزيع السكان
- ومن الأمثلة على ذلك عندما احتلت إسرائيل سيناء عام ١٩٦٧ م وما تبعها من أحداث حربية أدى إلى نزوح أعداد كبيرة من سكان سيناء ومدن قناة السويس إلى مناطق أخرى داخل مصر مما أثر على توزيع السكان ، وبعد هزيمة إسرائيل عام ١٩٧٣ م عاد السكان إلى سيناء ومدن القناة وارتفعت بها الكثافة السكانية .

## الكثافة السكانية

### ما المقصود بالكثافة السكانية ؟

#### الكثافة السكانية :

- هى عدد السكان فى الوحدة المساحية التى يعيشون عليها مقاسة بالكيلومترات المربعة أو أى وحدات قياس مساحية أخرى .
- تحسب الكثافة السكانية العامة بأن تقسم عدد السكان (٨٣ مليوناً) على مساحة الدولة (مليون كيلومتر) معنى ذلك أن الكثافة السكانية العامة لمصر تبلغ ٨٣ فرداً لكل كم ٢ من مساحة مصر .
- لكن هذه الكثافة لا تعكس التوزيع الحقيقى للسكان لوجود مساحات واسعة غير معمورة أو مستغلة إقتصادياً مما جعل مؤشر الكثافة السكانية العامة للسكان غير ذى قيمة .
- فظهر مايسمى الكثافة الصافية وتعد مؤشر حقيقى للكثافة السكانية ويتم حسابها عن طريق : قسمة عدد السكان على المساحة المعمورة فعلياً وقد وصلت نحو ١٠٥٠ نسمة لكل كم ٢ فى عام ٢٠١٢ . وتختلف الكثافة الصافية من منطقة إلى أخرى داخل المساحة المعمورة فى مصر .

### الكثافة السكانية فى محافظات مصر :

**\* من قراءة الشكل التالى تنقسم محافظات مصر وفقاً للكثافة السكانية الصافية تبعاً لتقديرات عام ٢٠١٠ م إلى ما يلى :**

- ١- محافظات مرتفعة الكثافة السكانية جداً :  
وتتمثل فى محافظة القاهرة وتبلغ كثافتها ٥١ ألف نسمة/كم ٢ .
- ٢- محافظات مرتفعة الكثافة (من ٥٠٠٠ - ٩٠٠٠ نسمة/كم ٢) :  
وتتمثل فى الجيزة
- ٣- محافظات متوسطة الكثافة (من ١٠٠٠ - ٢٠٠٠ نسمة/كم ٢) :  
وتشمل محافظة (الغربية والمنوفية والمنيا وسوهاج وقنا) .
- ٤- محافظات منخفضة الكثافة (من ٥٠٠ - ١٠٠٠ نسمة/كم ٢) :  
وتتمثل فى كفر الشيخ والبحيرة .
- ٥- محافظات منخفضة الكثافة جداً ونادرة السكان (أقل من ٥٠٠ نسمة/كم ٢) :  
وتتضمن محافظات الحدود وهى محافظات شاسعة المساحة وقليلة السكان ، ويتركز السكان فى الواحات أو مناطق التعدين أو المراكز العمرانية المتباعدة على السواحل .

### توزيع السكان بين الريف والحضر :

- يختلف التوزيع السكان وكثافتهم ما بين الريف والحضر لاحظ الشكل التالى :
- يبلغ عدد سكان المدن فى مصر تبعاً لتقديرات عام ٢٠١٢ م نحو ٣٥,٧ مليون نسمة أى ٤٣ % من جملة عدد سكان مصر ، بينما يبلغ عدد سكان الريف ٤٧,٣ مليون نسمة ، أى نحو ٥٧ % من جملة عدد السكان

### عادات وتقاليد السكان

- يعد تنوع السكان ما بين ريف وحضر وبدو نعمة من الله ، وبالرغم من أن شعب مصر تجمعته عادات وتقاليد وثقافة واحدة إلا أن تنوع السكان بين ريف وحضر وبدو يمثل مصدراً لثراء وتنوع التراث الثقافى .



## أسئلة للمراجعة

### ١) أكمل العبارات التالية :

- ١- يعيش نحو ٩٨,٢% من السكان فى ..... و ..... والذى تبلغ مساحته أقل من .....%
- ٢- تعدد العوامل الطبيعية التى تؤثر فى توزيع السكان ومن أهمها ..... و ..... و .....
- ٣- تعدد العوامل البشرية التى تؤثر فى توزيع السكان ومن أهمها ..... و ..... و .....
- ٤- من المدن لم تكن موجودة قبل حفر قناة السويس ..... و ..... و .....
- ٥- تعد ..... من أهم وأكثر العوامل تأثيراً فى توزيع السكان
- ٦- من المحافظات مرتفعة الكثافة السكانية جداً ..... ومن المحافظات مرتفعة الكثافة السكانية .....
- ٧- من المحافظات متوسطة الكثافة السكانية ..... ومن المحافظات منخفضة الكثافة السكانية .....

### ٢) ضع علامة (✓) أو (x) أمام العبارات :

- ١- يقل عدد السكان فى الأطراف الشمالية للدلتا
- ٢- تؤثر الأوضاع السياسية والعسكرية فى إعادة توزيع السكان
- ١- المحافظات الصحراوية يوجد بها ١.٨% من عدد السكان فى مصر

### ٣) برهن على صحة العبارات الآتية :

- ١- تؤثر الأوضاع السياسية والعسكرية فى إعادة توزيع السكان
- ٢- تؤثر الأوضاع الاقتصادية التى يمارسها السكان فى توزيعهم وكثافتهم

### ٤) بم تفسر :

- ١- ترتفع الكثافة السكانية فى المدن عن الريف
- ٢- يتركز السكان فى مناطق السهول خاصة الفيضية
- ٣- الكثافة السكانية لا تعكس التوزيع الحقيقى للسكان
- ٤- ويقل عدد السكان فى الأطراف الشرقية والغربية للدلتا
- ٥- يقل السكان فى المناطق الصحراوية

## المشكلات السكانية والاجتماعية وسيناريوهات المستقبل

### الدرس الثالث

إننا أمام مشكلة حقيقية ولدراستها دراسة علمية نطرح الأسئلة التالية :

- \* ما أبعاد المشكلة السكانية ؟
- \* ما النتائج المترتبة على المشكلة السكانية ؟
- \* ما المشكلات الاجتماعية المرتبطة بالمشكلة السكانية ؟
- \* ما أهم سيناريوهات حل هذه المشكلة ؟

تعانى مصر من مشكلة سكانية نشأت كنتيجة طبيعية للتزايد السكانى الكبير تبعاً لارتفاع معدل المواليد وانخفاض معدل الوفيات ، وهذا التزايد السكانى السريع يفوق كل معدلات التنمية الإقتصادية والاجتماعية ، وهو بهذا يهدد خطط التنمية المستقبلية .

### أبعاد المشكلة السكانية :

☑ يتضح مما سبق أن المشكلة السكانية لها عدة أبعاد رئيسية وهى :

#### ★ البعد الأول :

- عدم التوازن بين عدد السكان والموارد والخدمات المتاحة ، أى أن معدلات التنمية لا تتماشى مع معدلات الزيادة السكانية

#### ★ البعد الثانى :

- يتمثل سوء توزيع السكان ، حيث يتركز نحو ٩٨,٢% من السكان فى مساحة محدودة من مساحة مصر لا تزيد عن ٥% من مساحتها والباقى غير مستعمل مما أدى إلى تزايد العبء والضغط على الخدمات فى المدن وظهرت مشكلات جديدة تشمل تدهور المرافق وتلوث البيئة وزحف المباني على الأراضى الزراعية المحدودة وانتشار العشوائيات .

#### ★ البعد الثالث :

- التوزيع العمرى لهؤلاء السكان ، حيث أن نسبة كبيرى من سكان مصر تحت سن ١٥ عاماً (حوالى ٣٥% من عدد السكان) وهى فئة غير منتجة وتحتاج إلى العديد من الخدمات مما يؤدى إلى زيادة الإعالة .

#### ★ البعد الرابع :

- انخفاض فى مستوى الخصائص السكانية ، سواء الإقتصادية أو التعليمية ، ويتمثل ذلك فى ارتفاع نسبة الأمية وارتفاع معدلات البطالة والفقر بصورة كبيرة .

### يترتب على المشكلة السكانية :

#### ١- نقص الغذاء :

حيث تؤدى الزيادة السكانية إلى زيادة الطلب على السلع الإستهلاكية خاصة الغذائية ولا تقى المحاصيل الغذائية والثروة الحيوانية بحاجات السكان ، لذلك لجأت الدولة إلى إستيراد المحاصيل الغذائية

#### ٢- نقص نصيب الفرد فى المياه العذبة :

يبلغ نصيب الفرد من المياه نحو ٧٥٠ متراً مكعباً سنوياً ، وهو أقل من حد الفقر المائى مما يؤثر على كثير من الأنشطة الإقتصادية ، أهمها الزراعة وإستصلاح الأراضى .

حد الفقر المائى سنوياً يصل إلى ١٠٠٠ متر مكعب

من نتائج المشكلة السكانية عدم قدرة الدولة على توفير الخدمات مثل التعليم والخدمات الصحية والمرافق

## المشكلات الاجتماعية :

يترتب على المشكلة السكانية العديد من المشكلات الاجتماعية التي ترتبط بعضها ببعض لاحظ الشكل التالي لتتعرفها :



## ازدحام المدن وظهور العشوائيات :

- تؤدي الزيادة السكانية في مصر وما يرتبط بها من هجرة السكان من الريف إلى المدن إلى تضخم حجم المدن وازدحامها الشديد مما يؤدي إلى تعطيل الإنتاج والتلوث البيئي وزيادة الضغط على الخدمات والمرافق العامة والبنية الأساسية مما يؤدي إلى الأضرار بها وتدهورها ، كذلك انتشار العشوائيات وهي تجمعات عمرانية في المدن الكبرى وحولها غير مخططة عمرانياً وتفتقر إلى الخدمات الصحية والمياه النقية والصرف الصحي والطرق وشروط السكن الصحي .
- وتمثل العشوائيات مشكلة لها انعكاسات اقتصادية واجتماعية وأمنية تهدد أمن واستقرار المجتمع .

تستخدم نظم المعلومات الجغرافية في تحديد مناطق العشوائيات وتحديد أفضل الطرق التي يمكن من خلالها تنمية هذه المناطق .

## الفقر :

- تعاني نسبة كبيرة من المصريين من انخفاض مستوى المعيشة مما جعل نحو ٤٠% من عدد السكان دون مستوى الحد الأدنى للمعيشة مما يعني زيادة معدلات الفقر ، وقد أشار الجهاز المركزي للتعبئة العامة والإحصاء أن هناك ارتفاعاً في معدلات الفقر في مصر
- وقد تم حساب قيمة خط الفقر للفرد بحصوله على مبلغ ٣٠٧٦ جنيهاً سنوياً

## مشكلة الأمية :

- تعاني مصر من انتشار الجهل والامية ، حيث تبلغ نسبة الأمية في الفئات أكثر من ١٠ سنوات ٣٠,١% وتزداد نسبة الأمية بين الإناث عن الذكور حيث بلغت نحو ٣٦% كما تزداد نسبة الأمية بين سكان الريف لتصل إلى ٣٧,٥% وتقل إلى ٢٠,٧% في المدن وذلك بسبب سيادة حرفة الزراعة وغيرها من الحرف التي لا تحتاج تعليماً خاصة مع انخفاض مستوى المعيشة وقلة الخدمات التعليمية ولجوء عدد كبير من الأطفال للعمل في الحقول .

## من أسباب انتشار الأمية :

- ١- الفقر وانخفاض مستوى المعيشة .
- ٢- استخدام الأطفال كأيد عاملة .

## البطالة :

- هي ظاهرة عالمية ذات آثار اقتصادية واجتماعية وتعمل الدول المتقدمة والنامية على مواجهتها وتحديث في الدول النامية بسبب قصور النمو الإقتصادي عن ملاحقة النمو السكاني ونتيجة لعجز المدخرات المحلية عن تمويل الإستثمارات اللازمة لتوفير فرص العمل .



- يبلغ عدد العاطلين فى مصر نحو ٣,٢ ملايين وبلغ معدل البطالة عام ٢٠١٢ م (١٢,٥%) من قوة العمل ويزداد معدل البطالة بين الإناث ليصل إلى ٢٤% من قوة العمل وتقل بين الذكور (٩,١%) من قوة العمل ويرتفع معدل البطالة فى الحضر أكثر من الريف .

### حل مشكلة البطالة :

- ولحل هذه المشكلة لابد من:

- ١- التركيز على التعليم المهنى والحرفى فى ضوء متطلبات سوق العمل
- ٢- توجيه الإستثمار نحو المشروعات التى تستوعب أكبر عدد من العاطلين وتحفيز مؤسسات المجتمع المدنى فى دعم المشروعات الصغيرة

### ☆ يقصد بالبطالة :

عدد المتعطلين القادرين على العمل ولا يستفاد منهم فى إنتاج السلع أو الخدمات

### ☆ البطالة المقنعة :

تعنى زيادة عدد العاملين عما يتطلبه حاجة العمل من أيد عاملة ، يظهر ذلك فى الوظائف الحكومية خاصة الخدمية منها .

### الإدمان وتعاطي المخدرات :

- هذه المشكلة مرتبطة بالبطالة والفقر ، وقد زادت زيادة كبرة فى السنوات الأخيرة  
\* يرتبط بالإدمان العديد من الجرائم مما يمثل مشكلة حقيقية لابد من مواجهتها وذلك من خلال :

- ١- نشر الوعى بين الشباب عن الأضرار الصحية والاجتماعية لتعاطي المخدرات
- ٢- التنمية الإقتصادية وتوفير فرص عمل للشباب
- ٣- تفعيل قوانين تجريم جلب المخدرات والإتجار بها وتعاطيها .
- ٤- تشديد الرقابة على الموانئ بشكل مستمر .
- ٥- محاربة الأمية والجهل وكذلك الإعتقادات الخاطئة عن المخدرات .

### ✧ سيناريوهات مقترحة لحل المشكلة السكانية :

للتغلب على المشكلة بآثارها الإقتصادية والاجتماعية لابد من السير فى اتجاهين هما : تنظيم الأسرة ، والتنمية الإقتصادية . وأن تركز السياسة الشاملة على مواجهة الأبعاد الأربعة المتعلقة بالمشكلة السكانية ، ويمكن اقتراح السيناريوهات التالية لحل المشكلة :

#### ★ أولاً :

التوسع فى مجالات التنمية الإقليمية لمناطق بعيدة عن التركز والإزدحام السكانى ، مثل الواحات وشبه جزيرة سيناء والساحل الشمالى وساحل البحر الأحمر ووضع برامج تنموية شاملة

#### ★ ثانياً :

البحث عن مصادر جديدة للمياه وتحسين وسائل الري وتحديثها ، والتوسع فى استصلاح الأراضى للزراعة لسد الفجوة الغذائية بزيادة الإنتاج الزراعى وتقليل الإعتدال على الإستيراد .

#### ★ ثالثاً :

تطوير التعليم خاصة الفنى لتوفير الكفاءات اللازمة لتطوير الصناعة .

#### ★ رابعاً :

تحسين العلاقة مع الدول الخارجية خاصة الدول العربية والتى تضم الملايين من العاملين المصريين

#### ★ خامساً :

اتباع برامج فعالة للتنمية البشرية فى محو الأمية والتعليم والصحة لمردودها المباشر على السكان .

## أسئلة للمراجعة

### ١) أكمل العبارات التالية :

- ١- بلغ معدل البطالة ..... % من قوة العمل عام ٢٠١٢ م
- ٢- مشكلتي الإدمان وتعاطي المخدرات مرتبطة بـ ..... و.....
- ٣- ويساهم انتشار الفقر في انتشار..... و.....
- ٤- تؤدي الزيادة السكانية إلى زيادة الطلب على السلع.....
- ٥- تمثل ..... مشكلة لها انعكاسات اقتصادية واجتماعية وأمنية تهدد أمن واستقرار المجتمع
- ٦- للتغلب على المشكلة السكانية بآثارها الاقتصادية والاجتماعية لابد من السير في اتجاهين هما..... و.....

### ٢) ماذا يحدث إذا :

- ١ - استمرت الزيادة في معدلات البطالة بين الشباب
- ٢ - اهتمت الدولة بتطوير التعليم خاصة الفني

### ٣) ما النتائج المترتبة على :

- ١ - انتشار البطالة في مصر
- ٢ - التوسع في مجالات التنمية لمناطق بعيدة عن التركز السكاني
- ٣ - نقص الغذاء

### ٤) بم تفسر :

- ١ - حدوث مشكلة البطالة
- ٢ - انتشار الأمية في مصر
- ٣ - إزدحام المدن وظهور العشوائيات
- ٤ - ارتفاع نسبة الإعاقة



# النشاط الزراعى فى مصر

## الدرس الأول

## الوحدة الرابعة

يعتمد الإقتصاد المصرى على العديد من الموارد الطبيعية والبشرية وطرق استخدامها من خلال الأنشطة الإقتصادية في المجالات المختلفة وتتعدد مجالات الأنشطة الاقتصادية في مصر :

- ١- الزراعة والثروة الحيوانية والسمكية .
- ٢- التعدين .
- ٣- الصناعة والتجارة .
- ٤- السياحة .
- ٥- النقل والاتصالات .

### \* الزراعة والثروة الحيوانية والسمكية \*

#### أولاً : الزراعة

- تعد الزراعة من أهم الأنشطة التى يمارسها عدد كبير من سكان مصر ، حيث تزيد نسبتهم على ٢٩% من إجمالى العاملين فى مصر والبالغ عددهم ما يزيد على ٣٣,٢ مليوناً .
- تساهم الزراعة بنحو ١٣,٥% من جملة الناتج المحلى الإجمالى لعام ٢٠١١ م .
- تتنوع العوامل المؤثرة فى الزراعة بمصر ، لاحظ الشكل التالى لتتعرف عليها :

### العوامل المؤثرة فى الزراعة

#### ١- العوامل الطبيعية

##### ١- التربة :

تتنوع التربة فى الأراضى المصرية ما بين :

##### \* تربة طينية :

توجد فى دلتا نهر النيل وواديه ومنخفض الفيوم ، وتتميز بتجانسها حيث يتكون معظمها من الطمي النيلي .

##### \* تربة رملية :

تنتشر فى بطون الأودية الصحراوية وفى الواحات وشمال سيناء والساحل الشمالى ، وهى تربة خفيفة تنتسرب فيها المياه بسرعة وتفقر للمادة العضوية ، ويؤثر ذلك بدوره على تنوع المحاصيل الزراعية .

##### ٢- موارد المياه :

تعد المياه من العوامل الطبيعية المؤثرة فى النشاط الزراعى ، وتحدد موارد المياه فى مصر قى ثلاث مصادر:

#### موارد المياه

الأمطار	المياه الجوفية	مياه نهر النيل
يعتمد عليها فى نطاق الساحل المتوسطى فى سيناء و الصحراء الغربية، سواء بطريقة مباشرة أو من خلال حفر آبار ضحلة للحصول على مياه المطر المتسربة من السطح.	تعد المصدر الثانى الذى تعتمد عليه الزراعة فى مصر -	تعتمد عليه الزراعة بنسبة ٩٩% تقريباً، خاصة بعد تحول نظام الري من نظام الري الحوضي إلى نظام الري الدائم.

##### ٣- المناخ :

يؤثر المناخ فى الزراعة ، وذلك من خلال عناصره المختلفة ، خاصة الحرارة والمطر والرياح .

##### • درجة الحرارة .

على الرغم من التشابه بشكل عام فى درجة حرارة مصر وتوزيعها الفصلى ، إلا أنه يمكننا أن نميز بين :

\* المناطق الحارة فى الجنوب : حيث توجد بها محاصيل المناطق الحارة مثل قصب السكر والذرة والأرز

\* المناطق المعتدلة فى الشمال : حيث توجد محاصيل المناطق معتدلة المناخ مثل بنجر السكر والشعير .

تؤثر الرياح على المحاثيل الزراعية ، خاصة عندما تهب رياح حارة فإنها تضر بالمحاصيل الحقلية بما تحمله من أتربة ورمال وتؤدى إلى سقوط البراعم والأزهار .

## ب- العوامل البشرية

تتمثل هذه العوامل فيما يلى :

### ١. نظام الري :

تحول نظام الري الحوضى في بداية القرن ١٩ إلى رى دائم ، حيث اهتم محمد على بزراعة المحاصيل الصيفية ، واقامت عديد من مشروعات الري لتنظيم مياه الري وتتمثل في :

#### مشروعات الري في مصر

خزان أسوان والسد العالى	القناطر	الترع
<p>أنشئ خزان أسوان عام ١٩٠٢م ، ويبلغ ارتفاعه ١٢١ مترًا .</p> <p>أما السد العالى فأنشئ عام ١٩٦٧م ، وتم تشغيله عام ١٩٧٠م ، ويقع إلى الجنوب من خزان أسوان بنحو ٦,٥ كم .</p> <p>ويخزن المياه تخزينا دائما في بحيرة السد</p>	<p>حواجز مائية لها بوابات تنشأ في مجرى النهر وتعمل على رفع منسوب المياه أمامها لتصب في الترع المتفرعة أمامها لاحظ الخريطة التالية وتعرف بعضها .</p>	<p>قنوات مائية اصطناعية تشق لتوصيل مياه النهر إلى الأراضي الزراعية . ومن أمثلتها ترعة الإبراهيمية في وادي النيل والإسماعيلية في شرق الدلتا والنوبارية في غرب الدلتا .</p>

#### أضف إلى معلوماتك

يوجد في مصر ثلاث دورات زراعية هي العروة الشتوية والعروة الصيفية والعروة النيلية ، ويهدف ذلك إلى تكثيف الإنتاج الزراعى .

#### أضف إلى معلوماتك

نتيجة اتباع مصر نظام الري الدائم ، يتسرب جزء من المياه إلى باطن الأرض ، ويرتفع منسوب هذه المياه مما يؤدى إلى ارتفاع نسبة الأملاح في التربة ويسبب أضرارا بالمزروعات ولحل هذه المشكلة يتم انشاء المصارف لصرف المياه الزائدة عن حاجة الأرض الزراعية

### ٢. نظام الصرف :

بدأ الإهتمام بتحسين الصرف الزراعى عام ١٩٣٣ م ، وقد تزايدت أعداد المصارف وأطوالها ، وكذلك أعداد محطات الصرف . وخاصة في الدلتا . ومن أهم المصارف : بحر البقر في شرق الدلتا . ومصرف زفتى في وسط الدلتا ومصرف إيتاى البارود في غرب الدلتا .

### ٣. العمالة الزراعية :

تعد الأيدى العاملة أساس قيام النشاط الزراعى بمراحله المختلفة ، وقد لوحظ أن نسبة العاملين في الزراعة فى تناقص مستمر ؛ فقد بلغت نسبتهم عام (١٩٧٦) ٤٨% ، انخفضت إلى ٢٩% عام ٢٠١١ م

## ٤. السياسات الحكومية :

وتتضح آثارها فيما يلى :

- تحديد المساحات المطلوب زراعتها بالمحاصيل الاستراتيجية .
- نظم الضرائب ودعم المزارعين من خلال الجمعيات الزراعية .
- متابعة مشروعات الري والصرف الكبرى .

### المساحة الزراعية فى مصر

تبلغ مساحة الأراضي الزراعية فى مصر عام ٢٠١١ م نحو ٨,٦ مليون فدان ، وتتنوع هذه المساحة فى أراضي الوادى والدلتا ومنخفض الفيوم ، وفى الواحات بالصحراء الغربية ، وفى الساحل الشمالى .

### مفاهيم

هناك فارق بين المساحة الزراعية والمساحة المحصولية ؛ **فالمساحة الزراعية** هى مساحة الأرض الفعلية . أما **المساحة المحصولية** فيقصد بها اجمالى مساحة المحاصيل فى كل المواسم الزراعية خلال السنة ، فإذا زرع الفدان فى السنة مرتين تصبح المساحة فدانين .. وهكذا .

### أضف إلى معلوماتك

تمثل الحبوب الغذائية النسبة الأكبر من التركيب المحصولى ، حيث تمثل نحو ٤٥% من جملة المساحة المحصولية ، ومن أهمها القمح والذرة الرفيعة والفلو .

### المحاصيل الزراعية فى مصر

### أهم المحاصيل الزراعية فى مصر

### القمح

- محصول شتوى يزرع فى جميع أنحاء الوادى والدلتا إلى جنب زراعته فى مناطق الواحات والساحل الشمالى ، وتعد محافظات البحيرة والشرقية والدقهلية أكبر المحافظات فى الإنتاج .

- تبلغ المساحة المزروعة بالقمح نحو ٣ ملايين فدان .
- وبلغ الإنتاج عام ٢٠١١ م أكثر من ٧ ملايين طن ، وهذا الإنتاج لا يكفى للإستهلاك المحلى .
- تعد مصر من أكبر الدول فى العالم استيراداً للقمح وتستورد مصر سنوياً كميات كبيرة من القمح .
- تقوم الدولة بالعديد من الجهود المستمرة لزيادة المساحة المزروعة من القمح

### وتتمثل هذه الجهود فيما يلى :

- ١- زيادة رقعة المساحة المزروعة قمحاً .
- ٢- استنباط أصناف جديدة من القمح تعطى إنتاجاً أكبر وتقاوم الأمراض النباتية .
- ٣- استصلاح أراض جديدة فى هوامش الدلتا وفى الصحارى المصرية .

### الأرز

- محصول صيفى تتركز زراعته فى شمال الدلتا ، وانتشر أخيراً فى مصر الوسطى
- ويلى القمح من حيث أهميته كمحصول غذائى بالنسبة للسكان .
- تعد مصر أكبر الدول العربية إنتاجاً للأرز
- حيث يبلغ إنتاجه ٥,٧ ملايين طن ، وتصدر منه كميات إلى الخارج

## قصب السكر

- تتركز زراعته فى محافظات الوجه القبلى ويعد من المحاصيل المدارية الحارة
- يبلغ انتاجه ١٧,٧ مليون طن فى عام ٢٠١١ م .
- هو محصول انتاج السكر الرئيسى فى مصر .

## بنجر السكر

أضف إلى معلوماتك

ادخلت زراعة البنجر فى مصر  
منذ عام ١٩٨٢ م ليكون  
محصولاً منتجاً للسكر بجانب  
قصب السكر .

- هو محصول شتوى من محاصيل المناطق المعتدلة والمعتدلة الباردة ، وتتركز زراعته فى محافظات الوجه البحرى ، كما يزرع فى بعض محافظات الوجه القبلى ، ومن أهم محافظات انتاجه كفر الشيخ والدقهلية .

## القطن

- يعد من المحاصيل النقدية المهمة التى لعبت دوراً كبيراً فى اقتصاديات مصر
- اشتهرت مصر بزراعة القطن طويل التيلة
- يصدر جزء منه إلى الخارج ، ويصنع الجزء الباقى محلياً .
- يزرع القطن فى كل محافظات مصر ، ومن أهم المحافظات الدقهلية والبحيرة والشرقية وبنى سويف
- ويبلغ انتاج مصر من القطن فى عام ٢٠١٠ م نحو ٣٧٨ ألف طن
- بم تفسر : هذا الانتاج أقل بكثير من انتاج مصر فى السنوات السابقة**
- لإتجاه السياسة الحكومية نحو التوسع فى زراعة المحاصيل العدائية ، لاحظ الشكل التالى لتتعرف على تغير انتاجية ومساحة القطن فى سنوات مختارة .

## محاصيل أخرى

- ١- الذرة الشامية وتنتج منه أكثر من ٥ ملايين طن . ٢- الفول والشعير .
- ٣- كما تنتج أنواعاً عديدة من الخضروات والفاكهة والحمضيات وغيرها الكثير .

## المشكلات التى تواجه الزراعة فى مصر

**يمكننا تحديث أهم مشكلات الزراعة فى مصر فى النقاط التالية :**

- ١- تفتت الملكية الزراعية ، فنحو ٦٠% من الأراضى الزراعية فى مصر مقسم إلى حيازات زراعية أقل من ٥ أفدنة للحيازة .
- ٢- العمالة الزراعية غير المدربة على استخدام الأساليب التكنولوجية الحديثة فى الزراعة .
- ٣- النمو العمرانى على حساب الرقعة الزراعية ، وما يصاحبه من تبوير للأراضى الزراعية وتناقص مساحتها .
- ٤- التصحر الذى تتعرض له الأراضى الزراعية خاصة فى هوامش الوادى والدلتا ، وكذلك فى الواحات
- ٥- انتشار الآفات مما يؤدى إلى انخفاض انتاجية الأراضى الزراعية ، ويعمل على زيادة تكلفة الإنتاج
- ٦- استخدام الوسائل القديمة فى عمليات الري والزراعة .
- ٧- إزالة التربة واستخدامها فى صناعة الطوب الأحمر فيما يخالف القانون .

## الجهود المبذولة للتغلب على مشكلات الزراعة

تتعدد جهود الدولة فى مجال التنمية الزراعية وذلك على النحو التالى :

- ١ - استصلاح الأراضى بهوامش الدلتا ومناطق الواحات وشمال سيناء والساحل الشمالى .
- ٢ - استنباط سلالات جيدة من المحاصيل الرئيسية مثل: القمح ، والأرز ، والقطن ؛ لزيادة إنتاجية الفدان
- ٣ - مساعدة المزارعين من خلال منح القروض ومدعم بالأسمدة والأعلاف وتوريد محاصيلهم بأسعار مناسبة
- ٤ - إدخال وسائل حديثة فى الري خاصة فى المشروعات الجديدة .
- ٥ - التوعية والإرشاد الزراعى ودعم نقابة الفلاحين .
- ٦ - الإهتمام بمشروعات الري والصرف وحفر الآبار .

## المشروعات الزراعية الكبرى فى مصر

### مشروع توشكى:

- يقع جنوب غرب السد العالى بـ ٢٠٠ كم
- يتم فيه ري الأراضى من خلال رفع مياه بحيرة السد بظلمبات خاصة
- يهدف إلى زراعة نحو ٦٠٠ ألف فدان
- ما تم استصلاحه حتى الآن مساحة محدودة جداً ؛ بسبب معوقات كثيرة منها البعد عن الوادى ، وقلة العمالة وبطء الشركات المنفذة للمشروع .

### مشروع شرق العوينات :

- بدأ فى عام ١٩٧٨ م
- يقع فى سهل شرق العوينات بمساحة يمكن زراعتها إذا ما توفرت المياه بأكثر من ٣ ملايين فدان
- تبلغ مساحة الأراضى المنزوعة أكثر من ٢٤ ألف فدان ، وتعتمد على المياه الجوفية المتوفرة
- تزرع محاصيل مثل : الشعير ، والقمح وأشجار الفاكهة مثل : المانجو ، والليمون ، وغيرها .

### مشروع ترعة السلام :

- يبلغ طول الترعة ٨٢ كم تستمد مياهها من فرع دمياط وبعض الترع
- تمتد عبر نفق تحت قناة السويس
- تشمل المناطق التى ستعتمد على مياهها فى شمال سيناء ومنها سهل الطينة
- يبلغ مساحتها ٤٠٠ ألف فدان وجنوب القنطرة ، ومنطقة ربعة ، وبئر العبد ، ومنطقة السر ، والقوارير
- وجميع تلك الأراضى قابلة للزراعة وتحتاج استصلاحاً .

## ثانياً : الثروة الحيوانية فى مصر

ترتبط الثروة الحيوانية فى مصر بالزراعة ، ويتضح ذلك فيما يلى :

- \* توجد أنواع رئيسة من الحيوانات تعتمد على الغذاء من الحقول أو الحظائر .
- \* كثيراً ما يربى الفلاح الحيوانات بهدف العمل فى الحقل ، وإن كان الأمر قد تغير أخيراً بعد التوسع فى الميكنة الزراعية ، وإحلال الآلة محل الحيوانات .



\* من الرسم البيانى بنضح ما يلى :

- بلغت أعداد الثروة الحيوانية فى مصر عام ٢٠١١ م نحو ١٨,٤ مليون رأس منها:
- ٤,٧ مليون من الأبقار
- ٣,٨ مليون رأس من الجاموس
- ٥,٥ مليون رأس من الأغنام
- وأكثر من ٤ ملايين رأس من الماعز
- بالإضافة إلى ١١١ ألف رأس من الجمال .
- انخفاض أعداد الثروة الحيوانية فى مصر بشكل عام ،

ويرجع ذلك إلى ما يلى :

- ١- نقص المساحات المزروعة بالأعلاف مثل البرسيم .
- ٢- استخدام المزارعين للحيوانات فى الحقل مما يؤدى إلى إجهادها وضعفها .
- ٣- انتشار الأمراض التى تفكك بالثروة الحيوانية مثل الحمى القلاعية وجنون البقر .
- ٤- قلة الإمكانات البيطرية .
- ٥- ارتفاع أسعار الأعلاف المصنعة محلياً .

### ثالثاً : الثروة السمكية فى مصر

- تعد الأسماك والقشريات مصدراً رئيسياً للغذاء
- ترجع أهميتها إلى سد النقص فى اللحوم والدواجن خاصة مع رخص ثمنها وإقبال عدد كبير من السكان عليها .

- وقد بلغ إنتاج الأسماك فى مصر عام ٢٠١٠ نحو ١,٣ مليون طن

وينتج من :

- ١- مصايد البحار والبحيرات الشمالية والبحيرات الداخلية
- ٢- نهر النيل وفرعيه والترع ، ويبلغ إنتاجها نحو ٣٨١ ألف طن
- ٣- بينما ينتج من المزارع السمكية نحو ٩١٩ ألف فدان .
- وجدير بالذكر أنه رغم الإنتاج الكبير لمصر من الأسماك إلا أنها تستورد أنواعاً عديدة من الأسماك والقشريات (الجمبرى) والرخويات ؛ لسد حاجة السكان من الأسماك .

أضف إلى معلوماتك

يبلغ إجمالى واردات مصر من الأسماك نحو مليون طن سنوياً

## أسئلة للمراجعة

### ١) أكمل العبارات التالية :

- ١- التربة في دلتا نهر النيل يتكون معظمها من.....
- ٢- تتحدد موارد المياه في مصر قى ثلاث مصادر .....و.....و.....
- ٣- و اقيمت عديد من مشروعات الري لتنظيم مياه الري مثل .....و.....و.....
- ٤- من مصارف شرق الدلتا ..... ووسط الدلتا مصرف ..... وغرب الدلتا مصرف .....
- ٥- تبلغ مساحة الأراضي الزراعية في مصر نحو ..... مليون فدان
- ٦- مشروع شرق العوينات يعتمد على المياه .....
- ٧- يبلغ إجمالي واردات مصر من الأسماك نحو ..... طن سنوياً

### ٢) بم تفسر :

- ١- تؤثر الرياح على المحاثيل الزراعية
- ٢- ارتفاع نسبة الأملاح في التربة
- ٣- ادخلت زراعة البنجر في مصر منذ عام ١٩٨٢ م
- ٤- تناقص انتاج مصر من القطن في السنوات الأخيرة
- ٥- تواجه الزراعة في مصر عدة المشكلات
- ٦- ما تم استصلاحه حتى الآن مساحة محدودة جداً من مشروع توشكى
- ٧- انخفاض أعداد الثروة الحيوانية في مصر
- ٨- استيراد مصر للأسماك رغم كبر حجم الانتاج

### ٣- ما المقصود بالمفاهيم الآتية :

( المساحة الزراعية - المساحة المحصولية

### ٤ اكتب ما تعرفه عن :

- ١- مشروع توشكى
- ٢- مشروع ترعة السلام
- ٣- الجهود المبذولة للتغلب على مشكلات الزراعة
- ٤- مشكلات الزراعة في مصر
- ٥- مشروعات الري في مصر

توجد في مصر ثروات معدنية عديدة ومتنوعة منها المعادن الفلزية مثل : الحديد والمنجنيز والرصاص والكروم والذهب والمعادن اللافلزية والأحجار والأملح مثل : الجبس وملح الطعام ، والفوسفات ، هذا إلى جانب مصادر الطاقة والتمثلة في البترول والغاز الطبيعى والفحم .

### أضف إلى معلوماتك

يرجع استغلال المعادن في مصر إلى بداية عصر ما قبل الأسرات (٥٠٠٠ ق.م) ، ومن أهم المعادن التى استغلها الفراعنة الذهب والنحاس خاصة من الصحراء الشرقية وشمال سيناء .

## أولاً : الثروات المعدنية

تتعدد الثروات المعدنية التى منحها الله لمصر :

الثروات المعدنية : - المعادن الفلزية .

- المعادن اللافلزية والأحجار والأملح .

### ١- المعادن الفلزية :

هى المعادن التى تتكون من عناصر غير عضوية

#### أ. خامات الحديد :

- أهم مناجمه التى تستغل حالياً فى المناجم الجديدة بالوحدات البحرية .

- ومن مناجم الحديد الأخرى مناجم جبال البحر الأحمر ، وهى من أنواع الحديد المغناطيسى عالى الجودة إلا أنها لم تستغل حتى الآن ، ويرجع ذلك لبعدها ووعورة التضاريس وتباعد المناجم ، مما جعل من الصعب استغلالها .

- يبلغ الإنتاج السنوى من الحديد ٣ ملايين طن .

#### ب. المنجنيز :

يوجد فى منطقة أم بجمة فى سيناء ، كما يوجد فى جبل علبة ، ويبلغ الإنتاج السنوى ١٤٠ ألف طن ، يُصدر معظمه إلى الخارج ، ويستخدم الباقى محلياً فى صناعة الحديد والصلب ، ويقدر احتياطى المنجنيز فى مصر بنحو ١٠ ملايين طن .

وهناك خامات معدنية أخرى منها :

#### الكروم :

ويبلغ انتاج مصر منه ١٨٠ ألف طن سنوياً ، وتوجد أهم مناجمه فى جبل علبة ووادى العلاقى .

#### الذهب :

استغل الفراعنة خامات الذهب من مناجمه بجبال البحر الأحمر بالصحراء الشرقية ، ويستغل حالياً من مناجم السكرى .

### ٢- المعادن اللافلزية والأحجار والأملح :

#### أ. الفوسفات :

تحتل مصر المرتبة الثامنة فى انتاج الفوسفات فى العالم ، حيث يزيد انتاج مصر سنوياً على نحو ١,٤ مليون طن .

#### حقل سفاجة - القصير :

وهو أقدم المناجم ، ويوجد به مشروع فوسفات الحمراءوين : لتركيز الفوسفات وتحويله إلى سوپر فوسفات بطاقة تصل إلى ٦٠٠ ألف طن سنوياً .

## منطقة السباعية والحاميد :

بالوجه القبلى قرب إسنا ، ويُنقل الإنتاج إلى كفر الزيات وأبو زعل وأسيوط حيث مصانع الأسمدة الفوسفاتية .  
**حقل أبو طرطور :**

يقع شمال غرب الواحات الخارجة ، وبدأ الإنتاج به عام ١٩٩٧ م .  
 ويعد أكبر حقول الفوسفات في مصر ، ويقدر الإحتياطي بأكثر من ٧٠٠ مليون طن .

## بـ. الجبس :

يوجد في الساحل الشمالى الغربى لمصر .  
 - كما يوجد أيضاً في منطقة حمام فرعون ووادي غرندل في سيناء وعلى ساحل البحر الأحمر .  
 - ويستغل أساساً من مناجم رأس ملعب في سيناء ، ومن شمال الإسماعيلية .  
 - يبلغ انتاج مصر من الجبس الخام ٩٤٠ ألف طن سنوياً .

## جـ. ملح الطعام :

يستخرج من الملاحات المنتشرة على ساحل البحر المتوسط والبحر الأحمر وخليج السويس ، ومنها  
 ملاحه إدكو وملاحه شرق بورفؤاد وبحيرة قارون .  
 - يستخرج بطريقة التبخير الصيفي ؛ حيث يترسب ملح الطعام ( كلوريد الصوديوم ) .

## دـ. رمال الزجاج :

- تستغل في صناعة الزجاج ، وتصدر إلى الخارج في شكل خام .  
 - وتنتشر في عدة مناطق من سيناء وفي الصحراء الشرقية ووادي النطرون بالصحراء الغربية .  
 - يبلغ انتاج مصر أكثر من ٤٠٠ ألف طن في السنة .

## ومن الثروات المعدنية الأخرى ذات الأهمية الكبيرة والموجودة في مصر :

الرصاص ، والزنك ، والنحاس ، والكالزولين ، والرخام والجراثيت ، والطفلة ، والزلط ، والرمال السوداء ، ورمال البناء وغيرها ، والتي توجد في مناطق متفرقة من مصر .

## ثانياً : مصادر الطاقة

### أـ الفحم :

- توجد طبقات الفحم في مصر في شمال سيناء  
 - حيث توجد مناجمه في جبل المغارة ، وجبل حلال ووادي الجدي .  
 - وقد توقف الإنتاج عام ١٩٦٧ م ، ثم بدأ التشغيل عام ١٩٨٠ بعد تحرير سيناء .  
 - بلغ الإنتاج في عام ١٩٩٩ م نحو ٦٠٠ ألف طن .

### بـ. البترول :

- تركز حقول البترول في منطقة خليج السويس  
 - **من أهم الحقول البحرية :** حقل مرجان بحرى وبلاعيم بحرى  
 - **من أهم الحقول البرية :** حقول سدر وعسل وأبورديسن على جانبى خليج السويس  
 - وتوجد بالصحراء الغربية ، حقول البترول ومن أهمها حقل قارون وأبى الغراديق ورزاق وغيرها .  
 - بلغ انتاج البترول عام ١٩٩٧ م نحو ٤١ مليون طن .  
 - ينقل البترول في مصر من السويس إلى الإسكندرية بواسطة خط سوميد بطول ٢٠٠ كم ليصل إلى ميناء سيدى كرير .

## ج. الغاز الطبيعي :

- \* تنتج مصر كميات كبيرة من الغاز الطبيعي تبلغ نحو ٤٦ مليون متر مكعب
- يقدر الإحتياطي بـ ١,١ مليار متر مكعب
- تستهلك مصر سنوياً نحو أكثر من ١٢ مليون طن ، ويصدر الباقي إلى الخارج عن طريق أنابيب .

## \* ومن أهم حقول الغاز الطبيعي ما يلي :

- حقل أبى ماضى وحقل الوسطانى شمال الدلتا ، وكذلك حقل أبى قير
- تنتج نحو ٢٠% من جملة الإنتاج .
- حقل أبى الغراديق وحقل أبو سنان وبدر الدين بالصحراء الغربية .
- \* يستخدم الغاز الطبيعي كمصدر للطاقة النظيفة ، وكمادة خام فى الصناعات البتروكيمياوية ، هذا وقد أدخل حالياً فى كثير من المنازل كبديل للبوتجاز ، كما يستخدم أيضاً كوقود للسيارات .

## تنمية الثروة المعدنية فى مصر

توجد فى مصر العديد من الثروات المعدنية ، والتي تساعد على دعم الصناعة وتقدمها مما قد يسهم فى تحقيق التنمية الإقتصادية فى البلاد حال استغلالها استغلالاً لا يعود بالنفع على المجتمع ؛ لذلك فقد كثفت الدولة جهودها فيما يلى :

- ١- البحث والتنقيب عن معادن جديدة .
- ٢- تنمية الإنتاج فى مناطق الإنتاج الحالية .
- ٣- ادخال الأساليب العلمية والتكنولوجية المتقدمة فى التنقيب والإستخراج ، وبصفة خاصة فى قطاع استخراج البترول ، وهو الذى تعتمد عليه مصر كثيراً فى دعم الإقتصاد المصرى

## أسئلة للمراجعة

### ١) أكمل العبارات التالية :

- ١- من المعادن الفلزية ..... ومن المعادن اللافلزية .....
- ٢- تحتل مصر المرتبة ..... فى انتاج الفوسفات فى العالم
- ٣- من أهم حقول الغاز الطبيعي ..... و.....
- ٤- من أهم حقول البترول البحرية حقل ..... و.....

### ٢) بم تفسر :

- لم تستغل مناجم حديد جبال البحر الأحمر حتى الآن

### ٣- اكتب ماتعرفه عن :

- تنمية الثروة المعدنية فى مصر

### ٤ قارن بين :

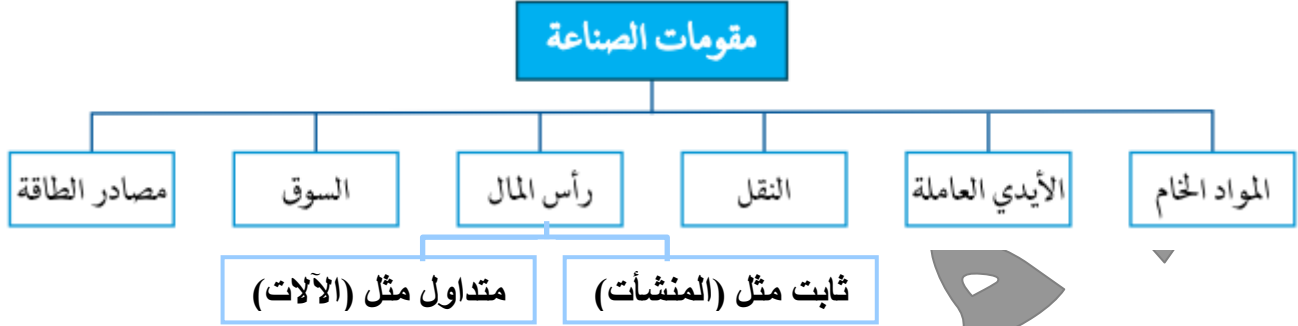
- الحديد والمنجنيز من حيث الانتاج ومناطق الاستخراج



## الصناعة والتجارة فى مصر

## الدرس الثالث

عرفت مصر الصناعة منذ نهاية القرن الـ ١٩ فى عهد محمد على ، ومنذ ذلك التاريخ وحتى الوقت الحاضر شهدت الصناعة تطورات عدة ما بين تدهور ومضة ، متأثرة فى ذلك بالأوضاع السياسية المحيطة ، وبعض العوامل الأخرى ، حيث تتطلب الصناعة توافر عدد من المقومات .



## الصناعات الرئيسية فى مصر

## ١- صناعة الغزل والنسيج والملابس الجاهزة :

- تعد أكثر الصناعات انتشاراً ، حيث توجد مصانعها فى كل محافظات مصر تقريباً
- تتركز بشكل أكبر فى أربع محافظات وهى : الغربية والإسكندرية والقليوبية والبحيرة .
- ويعمل بهذه الصناعة أكثر من ٢٣٥ ألف عامل
- تضيف للدخل القومى أكثر من ٦,٥ مليار جنيه سنوياً .

## ٢- الصناعات الغذائية :

- تشمل المواد الغذائية بجميع أنواعها والمشروبات وغيرها .
- تنتشر فى جميع المحافظات .
- تساهم بأكثر من ١٤ مليار جنيه سنوياً ، ويعمل بهذه الصناعات أكثر من ٢٣٠ ألفاً عامل .

## ٣- الصناعات الكيماوية والبترونية والورقية :

- تشمل صناعة الأسمدة وتكرير البترول والبتروكيماويات وصناعة الأدوية والمبيدات الحشرية والصابون وغيرها .
- يبلغ عدد منشآتها أكثر من ٤٠٠ منشأة ، ويعمل بها نحو ٧٥ ألف عامل .
- توجد فى العديد من المدن المصرية .. منها الإسكندرية والسويس .

## ٤- صناعة مواد البناء والحراريات :

تشمل صناعة الأسمنت ، والزجاج ، والخزف ، والسيراميك والأدوات الصحية ، والطوب

## ٥- الصناعات الهندسية والكهربائية .

- وتشمل العديد من الصناعات أهمها الأجهزة الكهربائية ، وعربات السكك الحديدية ، وتجميع السيارات ، والآلات الزراعية الحديدية ، والمراكب النهرية .
- تتركز تلك الصناعات فى حلوان والإسكندرية ، والقاهرة ، والكثير من المدن الأخرى فى الوادى والدلتا ، ومنطقة قناة السويس .

## ٦- صناعة منتجات الأخشاب والجلود :

- توجد العديد من المنشآت الصناعية الخاصة بالمنتجات الخشبية ، ولكنها تتركز فى مناطق معينة أهمها محافظة دمياط .
- وتتركز المدابغ وصناعة المنتجات الجلدية فى القاهرة والإسكندرية ودمياط .

## ٧- الصناعات المعدنية :

- وتشمل صهر المعادن إضافة إلى المنتجات المعدنية المختلفة ، وتتركز مصانع الحديد والصلب فى مناطق التبين ، وأبى زعبل ، ومسطرد ، والدخيلة بالإسكندرية .

### أضف إلى معلوماتك

مصنع الدخيلة للحديد والصلب بالإسكندرية أنشئ عام ١٩٨٨ بطاقة سنوية تزيد على ١,٥ مليون طن ، بينما أنشئ مصنع حلوان عام ١٩٥٨ .

### أضف إلى معلوماتك

بلغ عدد منشآت صناعة الأجهزة الكهربائية فى مصر ١٨٤ منشأة يعمل بها ٤٥,٠٠٠ ألف عامل ، بقيمة مساهمة فى الدخل القومى ٥ مليارات جنيه سنوياً ، وذلك لعام ٢٠١٠ .

### أضف إلى معلوماتك

تتركز صناعى الورق فى القاهرة والإسكندرية ؛ حيث يوجد فى الإسكندرية أكبر مصنعين للورق هما مصنع شركة الورق الأهلية ومصنع راكتا ، ويعتمدان فى صناعتهما على مخلفات الورق وقش الأرز .

## ❖ معوقات الصناعة فى مصر ❖

- ١- نقص بعض المواد الخام ومستلزمات الصناعة .
- ٢- صعوبة منافسة المنتجات الصناعية العالمية سواء من حيث الجودة أو الأسعار .
- ٣- ضعف الأسواق المحلية بسبب التضخم ، وانخفاض الأجور وانخفاض مستوى المعيشة .
- ٤- سياسات الإغراق التى تمارسها بعض الدول الخارجية كالصين .
- ٥- عزوف الكثير من المستثمرين عن الإستثمار فى المجالات الصناعية ، وتفضيل الإستثمار فى مجالات أخرى مثل السياحة والعقارات وغيرهما .
- ٦- نقص العمالة الماهرة وهجرة العديد منها إلى الخارج وقلة مراكز التدريب المهنى .
- ٧- الإعتماد على الخارج فى استيراد الآلات التصنيع .
- ٨- الإعتماد على الآلات القديمة فى عديد من المصانع .

## ❖ جهود الدولة للنهوض بالصناعة ❖

- ١- ادخال صناعات حديثة مثل الإلكترونيات وتجميع السيارات والبتروكيماويات وغيرها .
- ٢- رفع الجمارك على الواردات من الصناعات الأجنبية ، والتى تنافس الصناعات المصرية .
- ٣- استغلال المناجم وتطويرها لسد حاجة المصانع من المواد الخام اللازمة .
- ٤- تشجيع الإستثمار فى المجالات الصناعية وتوفير التسهيلات لها .
- ٥- التوسع فى برامج التعليم والتدريب لتوفير العمالة الماهرة المطلوبة فى المشروعات التنموية .
- ٦- تشجيع العاملين بالصناعة من خلال رفع الأجور وزيادة الحوافز .

## ❖ أخطار سوء إدارة الصناعة ❖

- ١- تلوث البيئة حيث تؤدي بعض الصناعات إلى تلوث الجو بالغبار المنبعث منها مثل صناعة الأسمنت .
- ٢- تلوث مياه نهر النيل والترع بمياه الصرف الصناعى وما يترتب عليها من تلوث للتربة والمحاصيل وجلب الأمراض .
- ٣- اقتطاع مساحات واسعة من الأراضى الزراعية لإقامة المصانع والمنشآت الصناعية .

## التجارة الخارجية

وتوجد مجموعة من العوامل التى تؤثر فى التجارة الخارجية لمصر وتتمثل هذه العوامل فى :

- ١- النمو السريع لأعداد السكان مما يضطر الدولة إلى استيراد منتجات عديدة من الخارج لسد حاجة السكان .
- ٢- وجود منتجات لا يمكن زراعتها فى مصر بسبب عدم ملائمة الظروف المناخية .
- ٣- العوامل السياسية وتتمثل فى تغيير قوانين الاستيراد والتصدير وعلاقة مصر بالدول الأخرى ، وغير ذلك من ظروف سياسية عادة ما تتميز بالتغير .

### ❖ الصادرات والواردات المصرية :

تزيد قيمة الواردات المصرية عن قيمة صادراتها . حيث يقدر ما تستورده مصر من الخارج بنحو ٦٥ مليار دولار ، بينما لا يصدر بأكثر من ٢٢ مليار دولار ، وقد انعكس ذلك على الميزان التجارى الذى سجل عجزاً مستمراً .

### ❖ أهم الدول والمناطق التى تستقبل صادرات مصرية :

- ١- دول السوق الأوروبية المشتركة .
  - ٢- دول آسيوية وأفريقية .
  - ٣- الدول العربية .
  - ٤- الولايات المتحدة الأمريكية ثم دول شرق أوروبا .
- وتتمثل أهم الصادرات المصرية فى:

الفوسفات والغاز الطبيعى والخضروات والملابس الجاهزة والأجهزة المنزلية.

### ❖ أما عن الدول التى تستورد منها مصر فهى على النحو التالى :

- ١- تأتى دول السوق الأوروبية كأكبر مصدر إلى مصر .
- ٢- الولايات المتحدة الأمريكية .
- ٣- الدول الآسيوية والأفريقية .
- ٤- دول شرق أوروبا .
- ٥- وتأتى الدول العربية فى المركز الأخير .

### هذا وتتمثل أهم الواردات المصرية فيما يلى :

القمح ، والزيوت النباتية ، واللحوم ، والأجهزة والآلات

### 👉 إن الميزان التجارى للبلاد فى الوقت الحالى ليس فى صالح مصر ، ويرجع ذلك إلى :

- تزيد قيمة الواردات بشكل مستمر نتيجة لزيادة عدد السكان وزيادة متطلباتهم من السلع المتنوعة .
- يقدر عدد الأنواع المستوردة بنحو ١٨ ألف نوع ، وتقدر قيمة الواردات الشهرية بنحو ٤ مليارات جنيه ، بينما تنخفض قيمة الصادرات وأنواعها مما يستوجب بذل الجهود للنهوض بحركة التجارة الخارجية .
- ولكن مع ذلك ننتظر مستقبلاً زيادة التبادل التجارى مع الدول العربية وكذلك الدول الأفريقية الى جانب التوسع الصناعى فى مصر الذى يتوقع معه أن تزيد حركة التجارة الخارجية .

### جهود الدولة للنهوض بحركة التجارة الخارجية والتغلب على مشكلاتها :

#### يجب على الدولة أن تقوم بالإجراءات التالية :

- التوسع فى منح الجمركية والضريبة للمنتجات المحلية لتتمكن من منافسة المنتجات الأجنبية المماثلة .
- دعم التمثيل الجارى المصرى فى الخارج لفتح أسواق جديدة والتوسع فى عمل معارض للسلع والمنتجات المصرية .
- مراجعة القيود التى تواجه المصدرين والمستوردين ، والكثير من الإجراءات التى من شأنها زيادة الدخل القومى لمصر .
- تنويع الإنتاج الصناعى والزراعى وغيرها من منتجات وتحسين نوعيتها حتى تواجه الأسواق العالمية .
- البعد ما أمكن عن إستيراد السلع الكمالية ، وكذلك السلع التى يمكن إيجاد بدائل لها من الإنتاج المحلى

## الشراكة المصرية العربية وطرق تنميتها :

- ١- تعتمد الشراكة المصرية العربية على اتفاقيات ثنائية ، وليس وفقاً لقرارات استراتيجية تتخذها المنظمات العربية للتنسيق الكامل بين الدول العربية وبعضها البعض
- ٢- الشراكة تعتمد على درجة تحسن العلاقات السياسية بين الدول العربية وبعضها البعض ، ومن ثم يصعب تقنينها ووضع أهداف بعيدة المدى لها بسبب التغيرات التى تتعرض لها المنطقة واستمرار الهيمنة الإقتصادية الغربية على معظم الدول العربية خاصة البترولية .
- ٣- وتبذل مصر جهداً كبيراً فى تحسين علاقتها بالدول العربية ، وعقد الإتفاقيات المختلفة معها ، من خلال تشجيع المستثمرين العرب فى شتى المجالات الاقتصادية وزيادة التبادل التجارى مع الدول العربية ، كما أن العملة المصرية تقوم بدورها فى التنمية الاقتصادية والعمرانية فى الكثير من الدول العربية .

## التجارة الداخلية

- ويقصد بها تبادل السلع والخدمات المتنوعة من سلع مصنعة أو منتجات زراعية وغيرها ما بين المحافظات والمناطق المختلفة داخل الدولة من خلال الأسواق المتخصصة التى تنتشر فى المدن الكبرى ، مثل أسواق الفاكهة والخضروات والماشية .
- وكلما ازدهرت هذه الأسواق وزاد عددها دل ذلك على ازدهار التجارة الداخلية
- قد اتسعت فى مدن مصر المختلفة أسواق رئيسية للتبادل التجارى والتسويق مثل : المولات ، والمعارض ، والمحلات الكبرى ، والتى تزداد يوماً بعد يوم

## أسئلة للمراجعة

### ١) أكمل العبارات التالية :

- ١- تعد صناعة ..... أكثر الصناعات انتشاراً
- ٢- صناعة مواد البناء والحراريات تشمل ..... و.....
- ٣- تعتمد الشراكة على ..... و.....

### ٢) بم تفسر :

- ١- تعد صناعة الغزل والنسيج أكثر الصناعات انتشاراً
- ٢- للصناعة المصرية معوقات عديدة
- ٣- الميزان التجارى للبلاد فى الوقت الحالى ليس فى صالح مصر

### ٣- ما المقصود بالمفاهيم الآتية :

التجارة الداخلية - المواد الخام الزراعية - الصناعات الغذائية

### ٤ اكتب ماتعرفه عن :

- ١- جهود الدولة للنهوض بحركة التجارة الخارجية
- ٢- جهود الدولة للنهوض بالصناعة
- ٣- معوقات الصناعة فى مصر

### ٥- قارن بين :

الصادرات والواردات المصرية

# السياحة فى مصر

## الدرس الرابع

### مقومات الجذب السياحى فى مصر :

- تعد السياحة مصدراً رئيسياً من مصادر الدخل القومى فى مصر بما توفره من فرص عمل للمواطنين وعملة صعبة .
- وتعد مصر من الدول السياحية ذات الأهمية فى العالم ، حيث تتوفر فيها المقومات الطبيعية والبشرية اللازمة للسياحة
- تتمثل هذه المقومات فيما يلى :

### أولاً : المقومات الطبيعية

#### ١- الموقع الجغرافى :

- لموقع مصر الجغرافى بالقرب من المناطق التى يأتى منها السائحون أثره فى تقليل التكلفة .
- تمتلك مصر سواحل على البحرين الأحمر والمتوسط وعلى خليجى العقبة والسويس يطول أكثر من ٢٠٠٠ كم وهو ما يمثل عامل جذب لسياحة الشواطئ والسياحة البيئية خاصة لسواحل الشعاب المرجانية بجانب الجزر العديدة أمام ساحل البحر الأحمر وخليج العقبة ، حيث تتنوع الحياة البحرية والبرية
- بالإضافة إلى وجود شواطئ رملية وأخرى تطوقها الشعاب المرجانية ، والتى تشكل عوامل جذب للسائحين

#### ٢- المناخ :

- تتميز مصر بمناخ معتدل وهو ما يمثل عامل جذب للسائحين فى جميع فصول السنة خاصة فى فصلى الربيع والخريف حيث يمثلان البيئة السياحية .

#### ٣- نهر النيل :

- يعد نهر النيل الذى يشق مجراه وسط سهل فيضى خصب على جانبيه
- يوجد به من جزر من عوامل جذب السائحين ، وخاصة فى جزر أسوان
- يعد إحدى وسائل النقل السياحى .

#### ٤- البيئة الطبيعية :

- تتميز مصر بوجود مناطق جبلية وهضبية
- تعدد الأشكال التضاريسية بها مما يوفر للسائح بيئة مميزة بمناظرها الطبيعية الخلابة وأحيائها البرية المتنوعة مما يساعد على قيام رحلات السفارى خاصة مع وجود الواحات والعيون المائية المعدنية بها ، وإن كانت لم تستغل الاستغلال الأمثل حتى اليوم رغم قيمتها العلاجية .

### ثانياً : المقومات البشرية

#### ١- النقل :

- يعد النقل أحد مقومات النشاط السياحى والأكثر تأثيراً فى تطور حركة السياحة وتنميتها
- هذا وتوجد فى مصر شبكة من الطرق البرية الحديثة التى تربط أجزاء مصر المختلفة وتسهل وصول السائحين إلى مقاصدهم السياحية فى كل أنحاء مصر .

#### أضف إلى معلوماتك

يقع حمام موسى شمال طور سيناء ، وتتدفق مياهه من ٥ أحواض ، وهى مياه كبريتية ، أما عيون موسى فيوجد بها ٧ عيون تحتاج للتطوير وصيانة أبارها .



- يعد النقل الجوى الوسيلة الرئيسية لنقل نحو ٧% من السائحين إلى مصر من خلال خطوط الطيران ، التى تربط مصر بالعالم الخارجى إلى جانب وجود العديد من المطارات المحلية فى مناطق مصر المختلفة .
- يلعب النقل البحرى دوره فى مجال النقل السياحى خاصة من الدول العربية عن طريق موانئ البحر الأحمر

## ٢- التراث الحضارى :

- تتميز مصر بتراثها الحضارى شديد التنوع ، حيث يوجد بها آثار ترجع إلى العصور التاريخية بدءاً من الحضارة الفرعونية ومروراً باليونانية والرومانية والإسلامية ، والتى تنتشر فى مناطق مختلفة من البلاد ، وتمثل عامل جذب مهم للسياحة ، خاصة من دول أوروبا ، وأمريكا الشمالية ، واليابان وغيرها .

## ٣- التسهيلات السياحية :

- تتمثل التسهيلات السياحية فى الأيدى العاملة والقرى السياحية والفنادق والمطاعم وغيرها من المبانى التى تسهل حركة النشاط السياحى
- تمثل الأيدى العاملة أحد العوامل اللازمة للنشاط السياحى ولذلك فقد تزايد الإهتمام مؤخراً بإنشاء الكليات والمعاهد السياحية ، والتى وفرت كوادر فنية مدربة لخدمة النشاط السياحى

## ٤- التنوع الإجتماعى :

- تتميز مصر بالتنوع الإجتماعى المرتبط بتنوع البيئات الجغرافية
- نجد سكان المناطق الحضرية والريفية والبدوية والنوبية
- كل مجتمع من هذه المجتمعات له عادات وتقاليد وثقافات خاصة به تجعل منه عامل جذب للسياحة .

## المناطق السياحية فى مصر

### ١- ساحل مصر الشمالى :

- ويمتد من الإسكندرية حتى السلوم غرباً
- توجد به عشرات القرى السياحية
- أهم مناطقه : العلمين ، وسيدى عبد الرحمن ، ومرسى مطروح - ويجذب هذا النطاق السياحة العربية

### ٢- سيناء :

#### تعد من مناطق السياحة الرئيسية فى مصر ويرجع ذلك إلى :

- ١- تتميز بمقومات طبيعية شديدة التنوع ما بين بيئة ساحلية وجبلية وصحراوية .
- ٢- تتميز سواحل خليج العقبة بكثرة الشواطئ الرملية وبالمناخ الدافئ شتاءً والشمس الساطعة
- ٣- إمتداد الشعاب المرجانية مما جعله من مناطق الجذب السياحى الرئيسية خاصة فى شرم الشيخ .
- ٤- توجد فى سيناء العديد من الآثار القديمة مثل : دير سانت كاترين ، وقلعة صلاح الدين ، غيرها .

### ٣- القاهرة الكبرى :

- تضم القاهرة والجيزة والمناطق القريبة
- أهم معالمها السياحية : أهرامات الجيزة ، وقلعة صلاح الدين ، والأزهر الشريف ، والكنيسة المعلقة .

### ٤- الوجه القبلى :

- وتوجد به آثار تاريخية من الفرعونية حتى الإسلامية وتنتشر فى معظم مدنه وقراه
- من أهمها : معابد وآثار الأقصر ومعبد أبى سمبل جنوب أسوان ، وآثار تونا الجبل والأشمونيين فى المنيا
- يوجد بالفيوم الكثير من المعالم الأثرية مثل : آثار ميدوم ، وعين السيلين ، بجانب منطقة بحيرة قارون

## ٥- ساحل البحر الأحمر :

- اقليم سياحى هام على الخريطة السياحية لمصر ، ويرجع ذلك إلى :
- ١- تميزه بتنوع البيئات من بيئة ساحلية تمتد أمامها مياه صافية زرقاء ، وشعاب مرجانية غاطسة تمتد بامتداد الساحل وسهول رملية سهلية تطل على ببلجات رملية نقية فى قطاعات كبيرة منه .
- ٢- ظهر جبالى تقطعه أودية عديدة تمثل مسالك وطرق إلى داخل الصحراء ، وعادة ما تتم بها السياحة البيئية .

## ٦- واحات الصحراء الغربية :

- حيث تتوفر العيون المائية الكبرى والمعدنية الحارة فى عدد كبير من الواحات ،
- وجود العديد من الآثار مثل : معبد هيبس بالخارجة ، ومقابر المزرقه ، ومقبرة شندى بالداخله .
- تعد الواحات مناطق جذب لسياحة السفارى ، حيث تتوفر مخيمات السفارى ، وتنتشر الكثبان الرملية والأشكال التضاريسية المتميزة .

## أنواع السياحة فى مصر

السياحة الترفيهية - السياحة الدينية - السياحة العلاجية - سياحة المؤتمرات - السياحة البيئية - السياحة الثقافية والتاريخية

## جهود الدولة لتنمية السياحة

- ١- انشاء وزارة للثقافة وللآثار لدعم وتنمية المشروعات الكبرى والحفاظ على النظم الثقافية والحضارية المصرية .
- ٢- التوسع فى إنشاء الفنادق بدرجاتها المختلفة .
- ٣- تحسين الطرق ووسائل النقل سواء كان نهرياً أو جوياً أو برياً .
- ٤- تطوير القرى السياحية والمنتجعات .
- ٥- المشاركة فى المعارض العالمية و التسويق السياحى فى دول العالم
- ٦- التوسع فى إنشاء المطارات بالمناطق السياحية وتطويرها .
- ٧- توعية المواطنين وارشادهم بكيفية التعامل مع السائحين .
- ٨- إنشاء كليات ومعاهد السياحة لتوفير الكوادر العلمية والكفاءات فى العمل السياحى .

## أسئلة للمراجعة

### ١) أكمل العبارات التالية :

- ٤- من المقومات الطبيعية لجذب السياح ..... و..... و..... و.....
- ٥- من المقومات البشرية لجذب السياح ..... و..... و..... و.....
- ٦- من المعالم الأثرية بالفيوم..... و.....
- ٧- تعد الواحات مناطق جذب لسياحة .....
- ٨- تهدف السياحة..... إلى الإستراحة من عناء العمل

### ٢) بم تفسر:

- تعد سيناء من مناطق السياحة الرئيسية فى مصر
- ٣- ما المقصود بالمفاهيم الآتية : التسهيلات السياحية

### ٣) وضح مايلى :

- جهود الدولة لتنمية السياحة
- أنواع السياحة فى مصر
- مقومات الجذب السياحى فى مصر

## النقل والمواصلات فى مصر

## الدرس الخامس

تعد طرق النقل بأنواعها المختلفة بمثابة شرايين الحياة بالنسبة للدولة ، ويرجع ذلك إلى أنه يتم عن طريقها نقل الأفراد من مناطق السكن إلى مناطق العمل في شكل حركة يومية والعكس ، كما يتم بواسطتها نقل البضائع من المصانع إلى الأسواق ، ونقل المواد الخام من المناجم إلى المصانع وهكذا .

## أنواع النقل والمواصلات فى مصر :

## ١. النقل البرى

## أ. الطرق البرية :

تمتد فوق الأراضى المصرية شبكة من الطرق البرية المرصوفة ، يبلغ طولها أكثر من ٤٠ ألف كيلو متر ، ومن أهمها طريق القاهرة - الإسكندرية ، وطريق القاهرة - أسيوط الغربى ، وطريق القاهرة - السويس ، وتعد السيارات الوسيلة الرئيسية لنقل الركاب والبضائع والسلع المختلفة بين مناطق البلاد

## ب. السكك الحديدية :

- تعد مصر من أقدم الدول التى استخدمت السكك الحديدية ، وبدأ إنشاء أول خط فى عام ١٨٥١ م ما بين القاهرة والإسكندرية وانطلق أول قطار فى عام ١٨٥٣ م .  
- وتمت الخطوط الحديدية للربط بين مدن الدلتا والوادي بطول نحو ٥٠٠٠ كم  
- تلعب السكك الحديدية دوراً كبيراً لنقل المسافرين والبضائع والثروة المعدنية داخل الأراضى المصرية

## أضف إلى معلوماتك

كان اهتمام قدماء المصريين بالنقل المائى أكثر من اهتمامهم بالنقل البرى ، ومن مشروعاتهم شق قناة ملاحية تصل النيل بالطريق الشمالى للبحر الأحمر لتسهيل التجارة - مجرى نهر النيل من أسوان إلى القاهرة صالح للملاحة طوال العام لعدم وجود عقبات ملاحية .

## ٢. النقل المائى

## أ. النقل النهري :

- ويشمل النقل خلال نهر النيل وفرعيه رشيد ودمياط والترع الرئيسية مثل ترعة الإبراهيمية وبحر يوسف .  
- وتشكل الطرق المائية الداخلية خاصة نهر النيل إضافة للطرق البرية والسكك الحديدية وسائل النقل الرئيسية فى كل من الوجهة القبلى والبحرى .

- يبلغ طول الطرق المائية الملاحية فى مصر ٣٣٤٤ كم .  
- يتم نقل نحو ٨ ملايين طن من البضائع فى السنة بواسطة النقل المائى الداخلى - وعلى الرغم من ذلك فهناك صعوبات ترتبط بالنقل النهري منها :  
١ - البطء وانخفاض منسوب المياه فى بعض الفترات  
٢ - عدم توفر موانئ نهريّة حديثة للسفن .

## ب. النقل البحرى :

## قناة السويس :

\* تعد من أهم الممرات الملاحية العالمية ، حيث تعبرها السفن وناقلات النفط من دول العالم المختلفة ، وتتميز كطريق ملاحى باستقامتها فى معظم امتدادها ، وتعد قناة السويس مصدر دخل رئيسى لمصر ، ومن المتوقع أن يزيد دخل القناة بعد فتح القناة الجديدة بنسبة ٢٥٩٪ مما يساهم فى زيادة الدخل القومى  
\* رغم طول سواحل مصر فإن عدد الموانئ المصرية قليل ؛ ويرجع ذلك إلى أن معظم هذه السواحل بعيدة عن العمران بالوادي والدلتا إلى جانب عدم صلاحية سواحل كثيرة ، ومن أهم الموانئ ما يلى :

## ميناء الإسكندرية :

- تتعامل مع أكثر من نصف تجارة مصر الخارجية ، ويستقبل ويصدر ما يزيد عن ٢٠ ليون طن من البضائع سنوياً .

## ميناء بورسعيد :

- وهما الميناء الخارجى ، حيث يقع شرق مدخل القناة الشمالى ، والميناء الداخلى ويقع جنوب بورسعيد

## ميناء السويس :

يقع على الطرف الجنوبى بقناة السويس ، ويعد من أهم الموانئ بالنسبة لحركة الركاب والبضائع على البحر الأحمر .

انشئ ميناء السويس الحديث شمال غرب الميناء القديم .

## ميناء سفاجا :

وهو ميناء تجارى وتعدنى .

## ٢. النقل الجوى

أصبح النقل الجوى بمثابة الشريان الرئيسى للحياة الإقتصادية فى العصر الحديث ، وركيزة للتجارة الدولية ، وعنصر جذب للنشاط السياحى فى مصر .

- ساعد على ذلك الموقع الجغرافى المتميز لمصر ، مما جعلها نقطة التقاء لكثير من الخطوط الجوية العالمية

- يوجد فى مصر حالياً ٢١ مطاراً منها ١٠ مطارات دولية و ١١ مطاراً محلياً

\* من المطارات الدولية: مطار القاهرة وشرم الشيخ والإسكندرية .

\* من المطارات المحلية: مرسى مطروح والخارجة .

## مستقبل النقل فى مصر

وضعت العديد من الخطط المستقبلية لتحسين وسائل النقل وتطويرها ومن أمثلة المشروعات المستقبلية:

- امتداد مترو الأنفاق للوصول إلى أطراف مدينة القاهرة والمدن الجديدة .

- تعميق قناة السويس وتطويرها .

- تطوير الموانئ القديمة وإنشاء موانئ حديثة .

- تطوير السكك الحديدية وتجديدها .

- تطوير بناء السفن وزيادة أعداد السفن الملاحية المصرية .

- مشروع تحت الدراسة لعمل جسر مائى ما بين مصر والسعودية جنوب خليج العقبة ؛ لتسهيل حركة

نقل الأفراد والبضائع بين الدولتين .

## الوضع الإقتصادى فى مصر

يتحدد الوضع الإقتصادى لأى دولة بما تمتلكه من موارد طبيعية وموارد بشرية

- وبالتطبيق على مصر نجد أن :

١ - غنية بمواردها الطبيعية المعدنية والزراعية والصناعية

٢ - غنية بموقعها المهم وبمواردها البشرية والتاريخية

## التحديات التي تواجه الإقتصاد المصرى :

يعانى الإقتصاد المصرى من العديد من المشكلات والتحديات التي تقف عقبة فى سبيل النهوض به وتتمثل فيما يلى :

- أ- انخفاض مستوى التقنيات بشكل عام فى كل المجالات الإنتاجية .
- ب- **الديون** : ويقصد بها الديون الخارجية التي زادت على ٣٦ مليار دولار . هذا إلى جانب ما يزيد على ٢٠٠ مليار جنيه دوين داخلية على الدولة تجاه السكان وهى فى ازدياد مضطرد .
- ج- عدم الإستقرار فى الأوضاع السياسية بالمنطقة ككل وفى مصر خاصة ، مما ينعكس سلباً على الإقتصاد بجانب عودة العديد من العاملين بالدول العربية إلى البلاد مما يضيف عبئاً جديداً على اقتصاديات البلاد .
- د- زيادة معدلات الإستهلاك من السلع والمنتجات غير المتوفرة بالقدر الكافى مما يمثل عبئاً على الميزان التجارى المصرى وزيادة معدلات الإستيراد .

## كيفية النهوض بالإقتصاد المصرى :

- ١- العمل بأقصى سرعة على استقرار الأوضاع السياسية فى البلاد مع استقرار الأوضاع الأمنية .
- ٢- الإهتمام بالثروات المعدنية ومصادر الطاقة ، والبحث عن موارد جديدة ، واستغلالها الأمثل
- ٣- الإهتمام بالزراعة من خلال تحديد المناطق الصالحة للزراعة واستصلاح أراض جديدة ، وتطوير الوسائل الزراعية ، واستنباط سلالات نباتية جديدة خاصة من المحاصيل الغذائية .
- ٤- البحث عن مصادر مياه جديدة فى المناطق الصحراوية والساحل الشمالى وتشجيع الاستثمار فى حفر الآبار .
- ٥- دعم السياحة وتشجيعها وإزالة المعوقات أمامها وتطوير المناطق السياحية .
- ٦- التعاون مع دول حوض النيل وتفعيل الاتفاقات الخاصة بتقسيم مياه النيل من خلال المفاوضات والتعاون
- ٧- الإهتمام بالعمالة المصرية بالخارج وحل مشاكلهم ، وذلك من خلال السفارات المصرية بها .
- ٨- الإهتمام بالتعليم خاصة التعليم الفنى ودعم البحث العلمى .

## أسئلة للمراجعة

### ١) أكمل العبارات التالية :

- ١- يبلغ طول الطرق المائية الملاحية فى مصر ..... كم
- ٢- تتعامل ميناء ..... مع أكثر من نصف تجارة مصر الخارجية
- ٣- من المطارات الدولية مطار ..... و ..... و .....

### ٢) بم تفسر :

- يعانى الإقتصاد المصرى من العديد من المشكلات والتحديات
- رغم طول سواحل مصر فإن عدد الموانئ المصرية قليل
- هناك صعوبات ترتبط بالنقل النهري
- تعد طرق النقل بأنواعها المختلفة بمثابة شرايين الحياة بالنسبة للدولة
- ٣) ما المقصود بالمفاهيم الآتية : الميزان التجارى

### ٥) وضح ما يلى :

- ١- كيفية النهوض بالإقتصاد المصرى
- ٢- مستقبل النقل فى مصر
- ٣- أنواع النقل والمواصلات فى مصر