

المراجعة النهائية جغرافيا

بم تفسر

١- مارس الإنسان العديد من الأنشطة الاقتصادية البدائية؟

١- قلة عدده ٢- قسوة البيئة ٣- عدم توافر الإمكانيات العلمية

٢- تعتبر الزراعة من الأنشطة الاقتصادية الهامة فى العالم ؟

١- مصدر رئيسي لغذاء الإنسان ٢- مصدر هام للمواد الخام الصناعية (الكتان - المطاط - القطن)
٣ - ترتبط الزراعة بتربية الحيوان ٤ - يعمل بها عدد كبير من السكان فى العالم

٣- يمارس السكان فى بعض الاماكن الزراعة البسيطة ؟

لتوفير الاحتياجات الغذائية اللازمة للسكان دون وجود فائض للتصدير

٤- تنتشر الزراعة الكثيفة فى المناطق الحارة والمعتدلة ؟

بسبب توافر مياه الانهار والامطار والتربة الخصبة مما يسمح بزراعة الارض مرتين وثلاثة فى السنة

٥- تحتاج الزراعة الكثيفة الى ايدى عاملة كثيرة ؟ لانها تتم من خلال عمليات عديدة مثل بذر البذور والرى وتنقية الحشائش

٦- صعوبة استخدام الآلات والميكنة الزراعية فى الزراعة الكثيفة ؟ بسبب ضيق مساحة الحقول الزراعية

٧- قلة التكاليف والايدي العاملة فى الزراعة التجارية ؟

- بسبب اعتمادها علي الأمطار والتخصص في محصول واحد مثل نطاق القمح والقطن في الولايات المتحدة

٨- تتميز الزراعة التجارية بالتخصص فى محصول واحد ؟

لأنها تهدف إلى الإنتاج التجاري وتتم في مزارع واسعة باستخدام أحدث الآلات الزراعية والطرق العلمية

٩- يعتبر القمح الغذاء الرئيسي لمعظم شعوب العالم ؟

١- يصنع منه رغيف الخبز ٢- يستخدم في إنتاج أنواع أخرى مثل (المكرونة - الحلويات)

١٠- أهميه محصول الارز ؟ محصول غذائي رئيسي فى شرق وجنوب شرق آسيا

١١- يزرع قصب السكر فى جميع القارات ما عدا قارة اوروبا ؟

بسبب عدم توفر شروط زراعته وهى الحرارة المرتفعة حيث تنخفض الحرارة فى قارة اوروبا

١٢- تركز صناعة السكر فى مصر فى الوجه القبلى ؟ بسبب وجود زراعة قصب السكر هناك

١٣- شهرة قارة اوروبا بانتاج السكر من البنجر خاصة فرنسا ؟ لملائمة ظروف المناخ والتربة الزراعية

١٤- اهمية محصول القطن (القطن المصرى من اجود الانواع طويل التيلة وله شهرة عالمية ؟

١- ينتج منه الخيوط التى تستخدم فى صناعة الملابس والمنسوجات ٢- مصدر لإستخراج الزيوت والأعلاف

١٥- اهمية المطاط الطبيعى ؟

١- يدخل المطاط فى صناعات عديدة وفى مكونات بعض الصناعات

٢- تصنع منه اطارات السيارات وصناعات أخرى

١٦- تنتشر زراعة المطاط الطبيعى فى نطاق المناخ الاستوائى ؟ لانه يستخرج من عصارة اشجار استوائية

١٧- قلة عدد القائمين بحرفة الرعى بشبة الجزيرة العربية وبادية الشام ؟ بسبب تدفق البترول وتوطين البدو

١٨- قلة عدد القائمين بحرفة الرعى فى دول وسط اسيا ؟ انتشر التعليم بينهم وعملوا بالصناعة والزراعة والخدمات

١٩- اهمية الثروة الحيوانية ؟ المصدر الرئيسى للحوم والالبان والجلود والصوف ومنتجات مفيدة للانسان

٢٠- تعتبر استراليا اكبر دول العالم انتاجاً للاغنام ؟ بسبب توفر الحشائش التى تربي عليها الاغنام

٢١- زيادة معدل الاستهلاك العالمى للحوم ؟ بسبب ارتفاع مستوى المعيشة فى كثير من دول العالم

٢٢- رغم ان الهند تمتلك ثروة هائلة من الابقار الا ان انتاجها من اللحوم قليل ؟

لان الديانة الهندوسية تقدس الابقار فلا يقومون بذبحها لذلك تعتمد فى انتاج اللحوم على حيوانات اخرى غير الابقار

٢٣- استيراد مصر اللحوم من الخارج ؟ لسد الفجوة الغذائية للسكان وكثرة الاستهلاك

٢٤- اهمية تربية الدواجن ؟ تساهم بمنتجاتها من اللحوم والبيض في سد حاجة السكان

٢٥- اصبحت مصر من الدول المستوردة للدواجن ؟ بسبب تناقص انتاجها بسبب أنفلونزا الخنازير

٢٦- شهرة استراليا بانتاج الصوف ؟ بسبب تربية اغنام المارينو ذات الصوف الجيد

٢٧- اهمية جلود الحيوانات ؟ تدخل في صناعة دبغ الجلود وتصنيعها في شكل منتجات جلدية متعددة

٢٨- اعتبار المرمى التجارى المصدر الرئيسى لانتاج الثروة الحيوانية فى العالم ؟

لانه يعتمد على الاساليب الحديثة في التربية وتوفير فائض للتصدير

٢٩- تعد اندونيسيا والصين والولايات المتحدة من الدول الرئيسية فى انتاج الاسماك ؟

١- طول سواحلها على البحار والمحيطات ٢- تقدم وسائل الصيد

٣٠- الاهتمام بصيد الحيتان ؟ للاستفادة من لحومها وشحومها

٣١- تنتشر مناطق الصيد على سواحل القارات ؟

١- ضحالة المياه الساحلية وغناها بالمواد الغذائية ٢- التقاء التيارات البحرية الدافئة مع الباردة.

٣- وفرة الموانئ لرسو السفن ٤- زيادة عدد السكان وحاجتهم للغذاء .

٥- وفرة الخبرات الفنية في صناعة المراكب وأدوات الصيد والثلاجات

٦- التوسع في تربية الأسماك على أسس علمية حديثة.

٣٢- اهمية المعادن ؟ المقوم الاساسى للصناعة بشكل عام والصناعات المعدنية والهندسية بشكل خاص

٣٣- اهمية الحديد ؟ أهم المعادن المستخدمة في الصناعة وعرفه الإنسان منذ آلاف السنين

٣٤- اهمية النحاس ؟ يستخدم في كثير من الصناعات مثل صناعة الأسلاك والأدوات الكهربائية

٣٥- اهمية البوكسيت ؟ الخام الرئيسى لصناعة الألومنيوم

٣٦- يصدر البوكسيت من الدول النامية الى الدول المتقدمة ؟ نفس السؤال والإجابة

٣٧- عدم قيام صناعة الألومنيوم فى الدول النامية ؟

بسبب عدم توفر شروط صناعته وهى الطاقة الكهربائية والخبرة الفنية

٣٨- توطن صناعة الألومنيوم فى الدول المتقدمة فى اوروبا واليابان وكندا واستراليا ؟

- تعتبر الولايات المتحدة من اكبر دول العالم إنتاجاً للألومنيوم رغم قلة انتاجها من البوكسيت؟

بسبب توفر شروط صناعته ١- طاقة كهربائية ٢- خبرة علمية وفنية

٣- سوق محلية وخارجية ليستوعب الإنتاج

٣٩- يوجد مصنع للألومنيوم فى نجع حمادى رغم عدم انتاج مصر للبوكسيت ؟

١- تستورد البوكسيت من استراليا ٢- وجود الطاقة الكهربائية بالسد العالى

٣- وجود الخبرة الفنية واليدى العاملة المدربة

٤٠- أهمية المنجنيز ؟ يستخدم في تحويل الحديد إلى صلب

٤١- **اهمية الفوسفات ؟** من المعادن المخصبة للتربة الزراعية وتصنع منه الأسمدة ويستخدم في صناعة المنظفات

٤٢- **يرتبط التعدين بوجود الخام بالقرب من المراكز الصناعية ؟** ليسهل نقله من المناجم الى المصانع

٤٣- **التوسع فى استخدام الطاقة الكهربائية ؟** لانها طاقة نظيفة لا ينتج عنها ملوثات للبيئة

٤٤- **اهمية الفحم ؟**

١- المصدر الأول للطاقة في العالم حتى أوائل القرن العشرين

٢- كان عماد الثورة الصناعية في أوروبا في أوائل القرن الـ ١٨

٣- مازال الفحم مصدر رئيسي في الصناعة في الدول الكبرى ٤- يستخدم في التدفئة والصناعات الكيماوية

٤٥- **يعتبر البترول اهم مصادر الطاقة ؟**

١- يكرر ويشقت منه مشتقات عديدة مثل البنزين والسيول

٢- يشكل هو والغاز الطبيعي ٥٥% من الطاقة المستخدمة في العالم

٣- يرتبط بالتنمية الاقتصادية والاجتماعية ٤- يرتبط بالعلاقات السياسية والمشاكل بين الدول الكبرى والنامية

٤٦- **تحاول الشركات الاوروبية والامريكية اثارة المشكلات فى الدول النامية مثل السودان ؟**

اتجاه الولايات المتحدة للسيطرة على دول الشرق الاوسط ؟ لحرصها على تدفق البترول اليها وتأمين حقولها بمعرفتها

٤٧- **زيادة اسعار البترول بصورة مستمرة ؟** ١- زيادة الطلب عليه ٢- تعدد استخداماته ٣- قابليته للنفاذ

٤٨- **اهمية البترول لدول الخليج العربى ؟**

أ- مصدر للرفاهية الاجتماعية لهذه الدول ب- سبب ما تشهده من نمو عمرانى واقتصادى

٤٩- **استيراد الولايات المتحدة للبترول رغم انتاجها الضخم منه ؟** لانها تستهلك كل ما تنتجه فتستورد بقية حاجتها

٥٠- **اهمية الغاز الطبيعى ؟**

١- من مصادر الطاقة النظيفة والرخيصة في العالم ٢- يستخدم في المنازل والصناعة وتوليد الطاقة الكهربائية

٣- يستخدم كوقود للسيارات بديلاً للبنزين ٤- يمثل ١٥% من مصادر الوقود في العالم

٥١- **اهمية الغاز الطبيعى فى مصر ؟** ١- ينقل للمنازل لاستخدامه فى الطاقة ٢- يصدر جزء كبير منه الى الخارج

٥٢- **توسع دول العالم فى استخدام الغاز الطبيعى كبديل لمصادر الطاقة ؟**

١- نظافته للبيئة ٢- رخص ثمنه ٣- سهولة نقله

٥٣- **تطور الصناعة تطوراً مذهباً فى الدول المتقدمة ؟**

- بسبب اعتمادها على ١- الأساليب العلمية ٢- تطبيق الأبحاث والتجارب العلمية في الاختراع

٣- تطوير المنتجات الصناعية وتحديثها بشكل مستمر

٥٤- **ارتفاع مستوى معيشة الأفراد فى الدول الصناعية المتقدمة ؟**

بسبب تركيز فيها الصناعات المتطورة والمتنوعة التي ارتفعت بمستوى شعوبها مثل الصين وجنوب أفريقيا ومصر

٥٥- **توافر مراكز صناعية عديدة فى دول أوروبا ؟**

١- المناخ الملائم ٢- وفرة المواد الخام

٣- وفرة الخبرة الفنية ٤- المهارة والتاريخ الطويل في الصناعة

٥- التقدم العلمي ٦- وفرة مصادر الطاقة الكهربائية والنووية

٧- وجود المدن التي تمثل أسواقاً لاستهلاك المنتجات الصناعية

٥٦- **يعتبر إقليم شمال شرق الولايات المتحدة أكبر الأقاليم الصناعية في العالم الجديد ؟**

١- توافر مقومات الصناعة في الإقليم ٢- توافر المواد الخام

٣- سهولة استيراد المواد الخام من الخارج والداخل عن طريق شبكات من الطرق الحديدية والبرية

٤- اتسع هذا الإقليم الصناعي ليشمل (البحيرات العظمى ، ويتكامل مع المناطق الصناعية بكندا)

- ٥٧- **البرازيل من الدول التي تعاني سوء توزيع السكان ؟** ١: مساحتها الواسعة ٢: وجود مناطق شبه خالية مثل سهول الأمازون
- ٥٨- **يعد سكان البرازيل خليطاً من معظم الأجناس ؟**
- لانه يوجد بها خليط من السكان من اجناس مختلفة مثل :
- ١- السكان الأصليون للبلاد (الهنود الحمر) ٢- العناصر السوداء ذات الأصول الإفريقية ٣- الأوروبيون
- ٥٩- **يتركز سكان البرازيل في الساحل الجنوبي الشرقي ؟** - بسبب وجود المدن الرئيسية مثل ريو دي جانيرو سانتوس و ساو باولو
- ٦٠- **اهمية قصب السكر في البرازيل ؟** تقوم عليه صناعة السكر وبعض المنتجات الأخرى
- ٦١- **انتشار صناعة تصنيع الأخشاب بالبرازيل ؟** بسبب وجود الغابات الاستوائية والمدارية، ويقوم السكان بتقطيع الأخشاب وتصنيعها.
- ٦٢- **يمثل الرعي حرفة هامة في الاقتصاد البرازيلي ؟** لان المراعي الدائمة تغطي مساحات واسعة في شمال هضبة البرازيل
- ٦٣- **البرازيل من الدول الرئيسية المنتجة والمصدرة للحوم ومشتقاتها ؟**
- ٦٤- **يوجد بالبرازيل ثروة حيوانية كبيرة ومتنوعة ؟** لانه يوجد بها ثروة حيوانية كبيرة ومتنوعة لوجود المراعي.
- ٦٥- **تعد البرازيل من الدول المنتجة للأسماك ؟** لامتلاكها سواحل طويلة علي المحيط الأطلسي والبحر الكاريبي مع وجود نهر الأمازون
- ٦٥- **تطور الصناعة في البرازيل؟**
١-توافر الموارد المعدنية والزراعية ٢- توافر الأيدي العاملة ٣- توافر مقومات الصناعة الأخرى
- ٦٦- **شهرة مدينة برازيليا في البرازيل ؟** العاصمة الجديدة بعد نقلها من ريو دي جانيرو تتميز بطبيعتها الجميلة تعد إحدى المدن الحديثة نسبياً
- ٦٧- **انشاء مدينة برازيليا في البرازيل ؟** لتعمير هضبة البرازيل وإعادة توزيع السكان نحو الداخل
- ٦٨- **شهرة مدينة ريو دي جانيرو في البرازيل ؟** ١ - العاصمة القديمة للبرازيل ٢- تعد واحدة من أجمل مدن العالم
- ٦٩- **شهرة مدينة ساو باولو في البرازيل ؟**
١- أهم الموانئ على المحيط الاطلنطي ٢- يوجد العديد من الصناعات المهمة
٣- تشتهر بمبانيتها الضخمة وشواطئها الرملية الواسعة - السوق الأولى لتصدير البن في العالم
- ٧١- **ارتفاع كثافة السكان في السهول الشمالية وفي هضبة جوس ؟** لوجود الأراضي الزراعية والمراعي ومناطق التعدين.
- ٧٢- **قلة عدد السكان في دلتا النيجر ؟** بسبب كثافة الغابات والظروف المناخية القاسية
- ٧٣- **يعد اقتصاد نيجيريا اقتصاداً نامياً ؟** لاعتماده على الزراعة في المقام الأول
- ٧٤- **تمتّع نيجيريا بموارد طبيعية متنوعة ؟** لان أكثر من نصف أراضي نيجيريا صالح للزراعة والرعي
- ٧٥- **اهمية الغابات في نيجيريا ؟**
تغطي الغابات مساحة واسعة مصدرًا للأخشاب والكثير من المحاصيل الاستوائية مثل المطاط والكاكاو وزيت النخيل
- ٧٦- **توجد أعداد كبيرة من الأبقار والأغنام والماعز في نيجيريا ؟** بسبب المراعي وحشائش السافانا الغنية
- ٧٧- **تنتج نيجيريا كميات من الأسماك ؟** لانها تتمتع بساحل على خليج غينيا وبها أنهار وبحيرات بالداخل
- ٧٨- **يعد السهل الساحلي في شمال ألمانيا من المناطق الاقتصادية المهمة؟**
تتركز به الزراعة توجد به المدن الرئيسية والتي أهمها برلين العاصمة وهامبورغ أكبر موانئ ألمانيا.
- ٧٩- **اهمية الغابات الصنوبرية في ألمانيا ؟** تعد مصدرًا للأخشاب ومنتجات الغابة الأخرى
- ٨٠- **اهمية الحشائش في ألمانيا ؟** - يتم فيها رعى الماشية والأغنام وحيوانات أخرى
- ٨١- **انكماش مساحة الحشائش في ألمانيا ؟** ١- احلال الزراعة محلها ٢- توسعات المدن .
- ٨٢- **تركز المهاجرون في ألمانيا في المناطق الصناعية في اقليم الرور؟** - بسبب توافر فرص العمل

٨٣- تركز السكان فى ألمانيا فى الأودية وعلى جوانب الأنهار ؟ بسبب وجود الأراضى الزراعية الخصبة

٨٤- تعد الزراعة من الأنشطة الاقتصادية الهامة فى ألمانيا ؟

١- يعمل بها نحو ٣% من القوى العاملة - تعتمد على التكنولوجيا الحديثة.

٨٥- الصناعة هي العمود الفقري للاقتصاد الألماني ؟ لان يعمل بها نحو ١٤ مليون يمثلون ثلث القوى العاملة

٨٦- تطور الصناعة الألمانية بعد الحرب العالمية الثانية ؟

١- توافر المواد الخام مثل الفحم فى إقليم الرور والحديد

٢- وجود شبكة متقدمة للنقل والمواصلات البرية والنهرية والسكك الحديدية.

٣- تدفق الاستثمارات الوطنية والأجنبية. ٤- توافر المراكز العلمية المتقدمة

٨٧- شهرة مدينة برلين ؟ عاصمة ألمانيا السياسية للدولة ويبلغ عدد سكانها ٣.٣ مليون نسمة.

٨٨- شهرة مدينة ميونخ ؟

١- عاصمة إقليم بافاريا جنوب ألمانيا ٢- ثالث أكبر مدن ألمانيا من حيث عدد السكان البالغ ٢.٢ مليون نسمة .

٣- إحدى أغنى مدن ألمانيا وأقواها اقتصاداً ٤- يوجد بها عدد من الشركات والمصانع أهمها شركة BM للسيارات

٨٩- شهرة مدينة هامبورج ؟ أهم موانئ ألمانيا وهي قريبة من بحر الشمال بحوالى ١٢٠ كم وعدد سكانها ٢ مليون ن

٩٠- توجد علاقات ثقافية وعلمية بين مصر وألمانيا ؟

١- هيئة التبادل العلمى الالمان ٢- مشروع مبارك كول للتعليم الفنى ٣- الجامعة الألمانية بالقاهرة ٤- معهد الآثار الالمانى

٩١- توجد علاقات اقتصادية بين مصر وألمانيا ؟

١- تمويل ألمانيا لمحطات توليد الكهرباء من الرياح فى مصر.

٢- تصدر مصر إلى ألمانيا البترول والغاز الطبيعى والملابس وغيرها

٣- تستورد مصر من ألمانيا الصناعات الكيماوية والآلات والسيارات

٩٢: القيمة الاقتصادية المحدودة للابقار فى الهند ؟ بسبب تحريم الديانة الهندوسية ذبح الابقار

٩٣: تعتبر الهند من الدول الرئيسية المنتجة للأسماك ؟ لانها تمتلك سواحل طويلة على خليج البنغال والبحر العربى

٩٤: أهمية الفحم بالنسبة للهند ؟ لانه أساس قيام صناعة الحديد والصلب فى الهند

٩٥: شهدت الهند قفزات سريعة فى تطور الصناعة ؟

بسبب توفر مقومات الصناعة المتمثلة كالأيدي العاملة والخبرات الفنية والمواد الخام الطبيعية

٩٦: تنوع السهول الفيضية والساحلية فى الولايات المتحدة الأمريكية ؟

بسبب اتساع المساحة ووجود الانهار مثل المسيسيبي وامتدادها على سواحل المحيط الهادلى والاطلنطى

٩٧: تختلف خصائص المناخ والنبات بالسهول الوسطى من منطقة إلى أخرى ؟

١- لاتساعها وامتدادها من الشمال إلى الجنوب،

٢- الصيف يتميز بارتفاع درجة الحرارة وانخفاضها بالاتجاه شمالا

٣- ويزداد المطر شرقاً ويقل غرباً ومعظمه يسقط صيفاً والشتاء يتميز ببرودته خاصةً فى الشمال

٤- تختلف أنواع النباتات من حشائش فى الوسط وغابات فى أقصى الجنوب.

٩٨: تعتبر منطقة نيو انجلند أكثر المناطق ازدهاما بالسكان ؟

١- يتركز ٥٠% منهم فى إقليم نيو إنجلند بالمنطقة الشمالية الشرقية الذي يمثل ١٢ % فقط من المساحة الكلية للدولة

٢- لوجود المدن الكبرى مثل نيويورك وأيضاً المناطق الصناعية والتجارية الكبرى.

٩٩: يتركز السكان فى السهول الوسطى حول البحيرات العظمى ؟

١- وجود المدن الصناعية الكبرى مثل شيكاغو حيث صناعة السيارات وحفظ اللحوم ووجود مركز السكك الحديد

٢- قيام حرفة الزراعة حول سهول ودلتا المسيسيبي

١٠٠: تترفع الكثافة السكانية في كثير من المناطق الغربية القريبة من الساحل مع المحيط الهادي؟

- ١- حيث تتركز المناطق الصناعية والمدن الكبرى مثل سان فرانسيسكو ولوس أنجلوس
- ٢- كذلك في المناطق الزراعية الخصبة مثل الوادي الأوسط في كاليفورنيا

١٠١: يقل عدد السكان بنطاق المرتفعات والأحواض الغربية ؟ بسبب وعورة التضاريس والظروف الطبيعية الصعبة**١٠٢: يقل عدد السكان في ألاسكا ؟**

بسبب برودة الجو وامتداد الجليد بمساحات واسعة يصعب معها الإقامة أو العمل .

١٠٣: ضخامة الإنتاج الزراعي بالولايات المتحدة الأمريكية ؟

- ١- الاراض الزراعية الخصبة سهول الميسيسيبي في الوسط والمناطق الزراعية في الجنوب الشرقي وفي الوادي الأوسط بكاليفورنيا و على جوانب المرتفعات
- ٢- توافر موارد المياه سواء من الأنهار أو الأمطار،
- ٣- التقدم التكنولوجي في أساليب الزراعة المتقدمة

١٠٤: غنى الولايات المتحدة بالإنتاج الحيواني ؟

- ١- توجد مساحات واسعة من حشائش البراري بمراعيها العلمية الواسعة ترعى فيها الأبقار و الأغنام والخنازير
- تنتج كميات كبيرة من اللحوم يصدر جزء منها إلى الخارج بالإضافة إلى إنتاج الألبان والجلود وغيرها.

١٠٥: توجد ثروة سمكية كبيرة بالولايات المتحدة ؟

طول السواحل على المحيط الاطلنطي والهادى إلى جانب وجودا لأنهار والبحيرات،

١٠٦: تعد الولايات المتحدة القوة الصناعية الأولى في العالم ؟

- ١- تتوافر بها كل مقومات الصناعة من موارد الطاقة (الفحم ، البترول والغاز الطبيعي) والطاقة النووية والكهربائية
- ٢- وفرة المعادن وأهمها الحديد والفوسفات والنحاس والرصاص.
- ٣- التقدم العلمي الهائل في مجال الأبحاث العلمية وأبحاث علوم الفضاء
- ٤- كثرة الجامعات ومراكز البحث مهارة السكان وإبداعهم

١٠٧: للولايات المتحدة مكانه عالميه فى إنتاج السلع الصناعية ؟

- ١- تساهم بحصص مرتفعة من الإنتاج العالمي في عدد من الصناعات كصناعة السيارات والصلب والألومنيوم،
- ٢- تنتج ثلث الإنتاج العالمي من الصناعات الكهربائية والإلكترونية.
- ٣- تحتل المراتب الأولى عالمياً في صناعة الطيران (البوينج) وسفن الفضاء والأقمار الصناعية

١٠٨: تعد العلاقات المصرية الأمريكية من العلاقات القوية ؟

- ١- عقد اتفاقيات بين البلدين في إطار التعاون الاقتصادية والتكنولوجية والثقافي والعلمي
- ٢- عقد اتفاقيات تجارية بين البلدين منها اتفاق منطقة التجارة الحرة واتفاقية الكويز.
- ٣- تصدر مصر منسوجات القطن والفوسفات وتستورد منها منتجات تكنولوجية حديثة والأسلحة والطائرات

مقارنات

الرعى البدائى (التقليدى)	الرعى التجارى	
رعى تمارسه جماعات سكانية فى المناطق الصحراوية فى مساحات واسعة فى قارات العالم بالدولة النامية	رعى يمارس فى مناطق الحشائش ويعتمد على الأساليب العلمية الحديثة والتخصص فى حيوان المرعى	الصحراء
الصحارى الحارة شبه الجزيرة العربية وبادية الشام شمال افريقيا دول وسط آسيا صحارى التندرا الباردة بآسيا وأوروبا	نطاق حشائش الإستبس أمريكا الشمالية فى مناطق البرارى بالولايات المتحدة أمريكا الجنوبية بالأرجنتين أوروبا نطاق حشائش السافانا	الصحارى

الزراعة التجارية	الزراعة الكثيفة	الزراعة البسيطة	
تعرف بالزراعة الواسعة وتهدف الى الانتاج التجارى الضخم	هى زراعة الارض بشكل مكثف لاشباع حاجة السكان من الغذاء	هى زراعة يعمل بها عدد قليل من السكان فى مناطق صغيرة ومعزولة	التعريف
مناطق زراعة القمح والقطن بقارة امريكا ش- مزارع المطاط والشاي فى جنوب شرق اسيا	المناطق الحارة والمعتدلة	المناطق الحارة على هامش الغابات الاستوائية وحشائش السافانا .	أماكن انتشارها
تهدف الى الانتاج التجارى الضخم وتستخدم احدث الالات الحديثة وتتم فى مزارع واسعة تتميز بالتخصص فى محصول واحد وهذا يقلل من التكاليف وعدد العمالة	- تتم من خلال عمليات عديدة مثل بذر البذور والرى وتنقية الحشائش تتطلب ايدى عاملة وفيرة - يصعب فيها استخدام المكنة لضيق مساحة الارض الزراعية فيها يتم زراعة الارض أكثر من مرة وبأكثر من محصول	استخدام ادوات بدائية ضيق المساحات وتباعدها تمارس لتوفير الاحتياجات اللازمة للسكان دون وجود فائض للتصدير	خصائصها ومميزاتها
المطاط / القمح / القطن / الشاي	القمح - الارز - القطن	اليام - الكسافا - الذرة والموز	الحاصل

مصطلحات

زراعة الأرض بشكل مكثف لإشباع حاجة السكان المحليين من الغذاء	الزراعة الكثيفة
زراعة تعرف بنظام الزراعة الواسعة وتهدف لإنتاج التجارى الضخم	الزراعة التجارية
رعى تمارسه جماعات سكانية فى المناطق الصحراوية بالدول النامية	الرعى البدائى
رعى يمارس فى مناطق الحشائش فى قارات العالم ويعتمد على الأساليب العلمية والتخصص فى حيوان المرعى	الرعى التجارى
عملية استخراج المعادن ومصادر الطاقة من فحم وبترول وغاز طبيعى من باطن الأرض أو بالقرب من السطح	النشاط التعدينى
الطاقة التى لا ينتج عند استخدامها أى ملوثات للبيئة سواء صلبة أو غازية أو سائلة.	الطاقة النظيفة
يتم توليدها من محطات تدار بالفحم أو البترول أو الغاز الطبيعى.	الكهرباء الحرارية
يتم توليدها من محطات تدار نتيجة تدفق المياه من الشلالات أو السدود	الكهرباء المائية
تكون من بقايا اشجار كانت موجودة منذ ملايين السنين ثم جفت وانطمرت تحت التكوينات الصخرية نتيجة الضغط والحرارة تحولت الى مادة كربونية سوداء (الفحم الحجرى)	الفحم
الخام الرئيسى لصناعة الألومنيوم	البوكسيت
يستخدم فى صناعة الأسلاك و الأدوات الكهربائية	النحاس
يستخدم فى تحويل الحديد إلى صلب	المنجنيز
يدخل فى العديد من الصناعات مثل الحديد والصلب	الحديد
الغذاء الرئيسى لمعظم شعوب العالم حيث يصنع منه الخبز بالإضافة إلى المكرونة والحلويات.	القمح
من الحبوب الغذائية المهمة يستخدم كعلف للثروة الحيوانية	الذرة
إنتاج الخيوط التى تستخدم فى أجود الملابس إستخراج زيت بذرة القطن وصناعة الأعلاف	القطن

أولى الدول	أكبر قارة	
الصين- الهند	آسيا - أمريكا الشمالية	القمح
الولايات المتحدة	أمريكا الشمالية - آسيا	الذرة
البرازيل	أمريكا الجنوبية	قصب السكر
فرنسا - مصر في إفريقيا	أوروبا	بنجر السكر
البرازيل- الهند- الصين	آسيا	السكر
الصين - الهند (مصر والسودان)	آسيا - أمريكا الشمالية	القطن
تايلاند	آسيا- أفريقيا - أمريكا ج	المطاط
الصين	موطن شرق آسيا	الشاي
الهند	آسيا - أمريكا الجنوبية	الأبقار
الصين - الهند - استراليا	استراليا	الأغنام
الولايات المتحدة	الصين معظم انتاجها من لحوم الخنازير	اللحوم الحمراء
الانتاج في مصر لا يكفى	الولايات المتحدة- الصين	الدواجن
تنتج مصر ٦ م طن ولا يكفى	الهند - الولايات المتحدة	الألبان
	استراليا - الصين	الصوف
المصدرة (الصين النروج- تايلاند)	الصين - اندونيسيا - الولايات المتحدة	الأسماك
موريتانيا من الدول النامية	الصين - استراليا	الحديد
الانتاج ١٨ م طن	شيلي والصين	النحاس
استراليا اهم الدول المنجة	امريكا- كندا- استراليا - اليابان	البوكسيت/ الالومنيوم
الصين - امريكا - الهند	آسيا - أوروبا	الفحم
	السعودية - روسيا - الولايات المتحدة	البنترول
الولايات المتحدة	قارة اوربا ثلث الانتاج	الغاز الطبيعي
	اوروبا - امريكا الشمالية	الطاقة النووية
الدول العربية مصر - المغرب	فرنسا - إنجلترا - الويات المتحدة	طاقة الرياح
الطاقة الشمسية بمصر	إنجلترا - فرنسا	طاقة الامواج

ما النتائج المترتبة على ---

- ١- تناقص انتاج مصر من الدواجن ؟ أصبحت من الدول المسنودة للدواجن من الخارج
- ٢- تحريم الديانة الهندوسية ذبح الأبقار؟ جعل القيمة الاقتصادية للأبقار فى الهند محدودة
- ٣- قيام الوحدة الاقتصادية الأوروبية ؟
التكامل فى الجوانب الاقتصادية بين الدول الأوروبية والحماية الجمركية للصناعة الأوروبية من جانب هيئة الاتحاد الأوروبى
- ٤- انطمار النباتات تحت التكوينات الصخرية وتعرضها للحرارة والضغط ؟ أدى إلى تكون الفحم
- ٥- انتشار المراعى فى مساحات واسعة من العالم ؟ أدى إلى قيام نشاط الرعى التجارى وزيادة الإنتاج الحيوانى

- ٦- تدفق البترول بالنسبة للرعى البدائى ؟ قلة أعداد العاملين بالرعى البدائى فى شبه الجزيرة العربية وبداية الشام
- ٧- ضيق المساحة المزروعة فى الزراعة الكثيفة ؟ أدى إلى صعوبة استخدام الآلات والميكنة الحديثة
- ٨- اعتماد الزراعة التجارية على أحدث الآلات الزراعية ؟ أدى إلى قلة التكاليف – قلة العمالة الزراعية
- ٩- اهتمام الدول المتقدمة بانتاج الطاقة النظيفة ؟ قلة تلوث البيئة
- ١٠- توافر مقومات الصناعة فى شمال شرق الولايات المتحدة ؟ جعلها أكبر الأقاليم الصناعية بالعالم الجديد
- ١١- انتشار المراعى الدائمة فى شمال هضبة البرازيل ؟ أدى إلى إمتلاك البرازيل ثروة حيوانية كبيرة ومتنوعة
- ١٢- امتداد البرازيل بين دائرتى عرض ٥ ش ، ٣٣ ج ؟
- أدى إلى وقوع معظم البرازيل فى المنطقة الاستوائية والمدارية – ووقوع الأطراف الجنوبية فى المنطقة المعتدلة
- ١٣- توافر مقومات الصناعة فى البرازيل ؟ أدى إلى تطور الصناعة فى البرازيل فظهرت الصناعة الثقيلة مثل السيارات
- ١٤- الموقع الفلكى لنيجيريا ؟ أدى إلى وقوع معظم نيجيريا فى الإقليم المدارى والأطراف الجنوبية فى المناخ الاستوائى
- ١٥- يسود ألمانيا مناخ غرب أوروبا ؟ ترتب على ذلك أصبح فصل الصيف معتدل مع ارتفاع الحرارة كلما اتجهنا شرقاً والشتاء منخفض الحرارة إلى ما دون الصفر المئوى خاصة فى الداخل

الدولة	المدينة	الشهره
الهند	نيودلهى	١- العاصمة السياسية للهند ٢- توجد بها الجامعات والمراكز الصناعية والمعالم التاريخية المهمة - يزيد عدد سكانها على ٨ ملايين نسمة وتقع بين نهري الكانج والسند
	بومباى	١- العاصمة التجارية للهند ٢- أكبر الموانى ٣- أكبر المدن الصناعية - يبلغ عدد سكانها أكثر من ١٢ مليون نسمة
	حيدر آباد	١- أكبر مراكز الصناعات اليدوية ٢- تضم العديد من المراكز الإسلامية ٣- تجمع بين الفن المعمارى الجميل والمدينة الحديثة - توجد المدينة بهضبة الدكن
البرازيل	ابوجا	العاصمة وهى مدينة داخلية حديثة
	لاجوس	١- العاصمة القديمة ٢- العاصمة الاقتصادية ٣- أكثرها ازدحاماً بالسكان ٤- أكبر المدن النيجيرية
	ايبادان	١- تأتي في المركز الثاني بعد لاجوس ٢- مركز للتجارة والتعليم والمواصلات.
	برلين	عاصمة المانيا السياسية للدولة ويبلغ عدد سكانها ٣.٣ مليون نسمة
ألمانيا	ميونخ	١- عاصمة إقليم بافاريا جنوب ألمانيا ٢- ثالث أكبر مدن ألمانيا من حيث عدد السكان البالغ ٢.٢ مليون نسمة ٣- إحدى أغنى مدن ألمانيا وأقواها اقتصاداً ٤- يوجد بها مقر عدد من الشركات والمصانع الألمانية المهمة أهمها شركة BMW للسيارات
	هامبورج	أهم موانئ ألمانيا وهى قريبة من بحر الشمال بحوالى ١٢٠ كم وعدد سكانها ٢ مليون ن

برازيليا	١ - العاصمة الجديدة بعد نقلها من ريودي جانيرو ٢ - تتميز بطبيعتها الجميلة ٣ - تعد إحدى المدن الحديثة نسبياً	البرازيل
ريودي جانيرو	١ - العاصمة القديمة للبرازيل ٢ - تعد واحدة من أجمل مدن العالم	
ساو باولو	١ - أهم الموانئ على المحيط الاطلنطي ٢ - يوجد العديد من الصناعات المهمة ٣ - تشتهر بمبانيها الضخمة وشواطئها الرملية الواسعة ٤ - السوق الأولى لتصدير البن في العالم	
ميناووس	مدينة هامة بالداخل على نهر الأمازون	
واشنطن	١ - عاصمة الولايات المتحدة ٢ - بها مقر الحكومة المركزية ٣ - بها البرلمان (الكونجرس)	الولايات المتحدة
نيويورك	١ - ميناء هام وتطل على المحيط الاطلنطي ٢ - بها مقر الأمم المتحدة	
شيكاغو	أكبر مدن السهول الوسطى	
سان فرانسيسكو	أكبر الموانئ الأمريكية على ساحل المحيط الهادي	

دلل على صحة العبارات الآتية

١- توسع العالم في استخدام الغاز الطبيعي

حيث يستخدم في الصناعة الاستخدامات المنزلية - توليد الطاقة الكهربائية- وقود للسيارات بديلاً للبنزين

٢- تنوع النبات الطبيعي في ألمانيا ؟ حيث تنمو بها الغابات النفضية والصنوبرية وتنتشر الحشائش في السهل الساحلي

٣- هناك عمليات تسبق التعدين ؟ حيث أ- عملية البحث والكشف عن الخامات ب- عملية إعداد المنجم لعملية التعدين

٤- فني نيجيريا بمصادر الطاقة ؟ تستخرج الفحم من المنطقة الشرقية وتنتج كميات كبيرة من البترول ٣% من الإنتاج العالمي

ماذا يحدث إذا

١- تطورت الصناعة في نيجيريا ؟ .. ينمو ويتقدم الإقتصاد بنيجيريا

٢- الولايات المتحدة فقيرة في إنتاج المادة الخام ومصادر الطاقة ؟ لم تصبح القوة الصناعية الأولى في العالم

٣- وقعت معظم أراضي البرازيل في المنطقة القطبية الباردة ؟ عدم نمو الغابات الإستوائية والمدارية أو حشائش السافانا

٤- توفرت مصادر الطاقة والخبرة الفنية لدى الدول المنتجة للبوكسيت ؟ تقوم بتصنيع الألومنيوم وعدم تصديره خاماً

٥- قل الطلب على البترول ؟ عدم ارتفاع أسعاره عالمياً بشكل مستمر

٦- لم تتحقق الوحدة الاقتصادية الأوروبية ؟ لم يحدث تكامل في الجوانب الاقتصادية بين الدول الأوروبية

والحماية الجمركية للصناعة الأوروبية من جانب هيئة الاتحاد الأوروبي

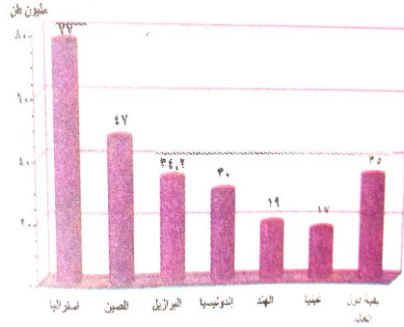


تسهم دول الخليج بنحو ٤٧% من التجارة الدولية للبترول والغاز الطبيعي

يستخدم البترول والغاز الطبيعي والفحم في إنتاج الكهرباء الحرارية



اتجهت بعض الدول للاستخدام الطاقة الشمسية كمصدر جديد للطاقة النظيفة
منها مصر التى اقامت محطات لتوليد الكهرباء للاستخدامات المنزلية



١- الخام الرئيسي لصناعة الألومنيوم -----

٢- يصدر من ----- المنتجة الى الدول المتقدمة

٣- الدولة التى يقل فيها المنتج ----- وتعتبر من اكبر دول العالم انتاجا للألمونيوم

٤- تنتج ----- ٤٠ % من الانتاج العالمى

٥- لاتنتج مصر المنتج وتستورده من -----

٦- الا انه يوجد بها مصنع للألمونيوم في نجع حمادى اعتمادا على -----

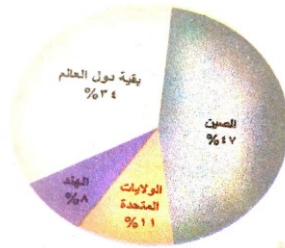
2020

١ : ----- عبارة عن كائنات كانت موجودة منذ ملايين السنين انطمرت تحت الصخور وبفعل الحرارة والضغط

تحولت الى مادة كربونية سوداء وكان ----- للطاقة في العالم حتى اوائل القرن العشرين وكان عماد الثورة الصناعية في اوربا

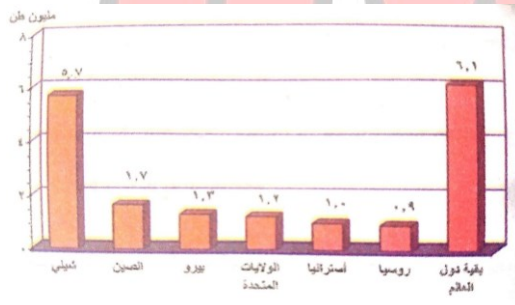
٢ : مصدر رئيسي في الصناعة كما يستخدم في -----

٣ : النوع ----- انتشارا في الطبيعة واكثرها استخداما في الصناعة



٤ : ----- اجود الانواع الثلاثة واقلها وجودا في الطبيعة

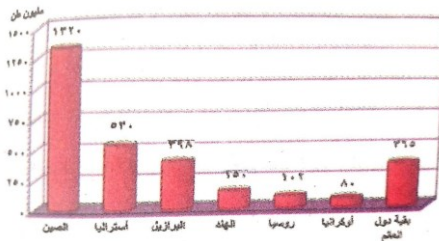
٥ : ----- اكبر قارتين انتاجا للفحم (اكثر من نصف الانتاج)



١ : يستخدم ----- في صناعة الاسلاك والادوات الكهربائية

٢ : اولى القارات ----- تحتل المركز الاول وتنتج اكثر من ربع انتاج العالم

٣ : تحتل دولة ----- المركز الثانى فى الانتاج ثم دولة -----

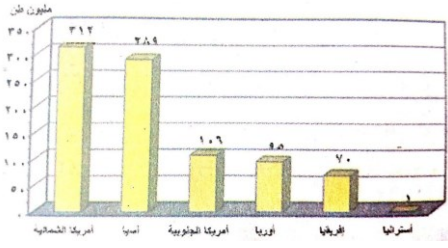


١ : ----- اهم المعادن المستخدمة في الصناعة وعرفه الانسان منذ الاف السنين

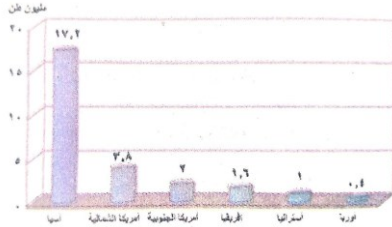
٢ : تستخرجه مصر من مناجم ----- في وينقل إلى مصانع -----

٣ : تعد ----- اكبر الدول العربية إنتاجا له

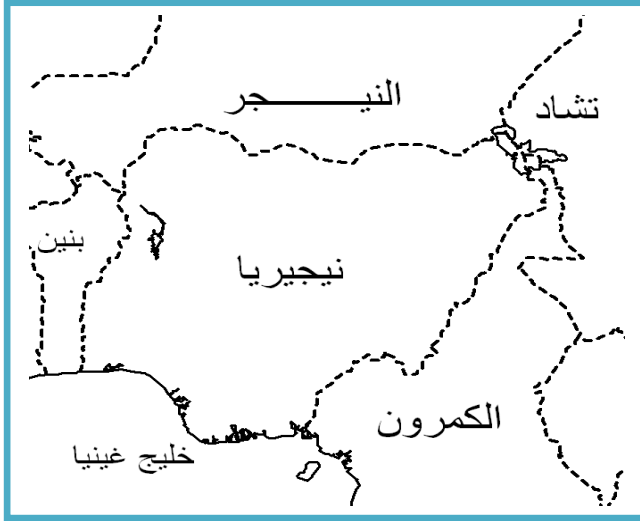
٤ : اولى القارات ----- واولى الدول بأمريكا الجنوبية -----



- ١: ----- تنتشر زراعته في معظم قارات العالم وهو من الحبوب الغذائية المهمة
- ٢: أمريكا الشمالية ----- القارات انتاجا للمحصول واكبر دولها -----
وتستخدمه علف للماشية وتصدر الباقي
- ٣: في اسيا يزرع في ----- و ----- وفي افريقيا واكبر دولها -----



- ١: يستخدم في صناعة الملابس ومصدر لاستخراج الزيوت والاعلاف
- ٢: يزرع في الدول الملائمة لزراعته كمحصول -----
- ٣: ----- اكبر القارات انتاجا له وتنتج ٦٠% من الانتاج العالمي واهم دولها ---
- ٤: ----- وتنتج ٢٠% واهم دولها الولايات المتحدة والمكسيك
- ٥: افريقيا ----- وتنتج ١٠% واهم دولها ----- و -----



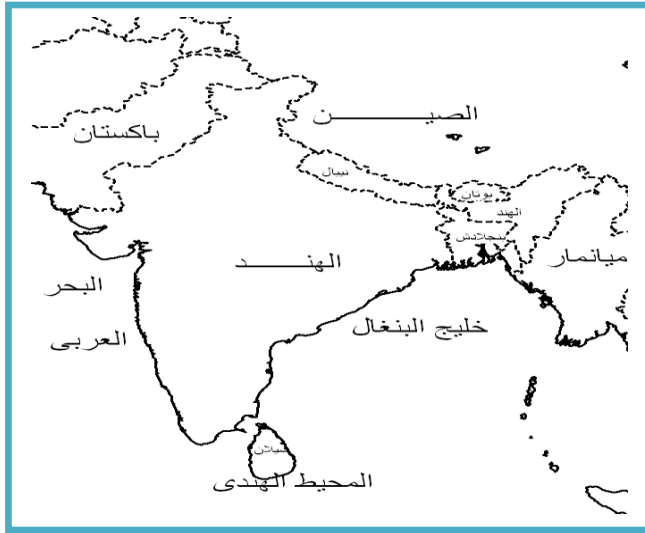
حدد على خريطة نيجيريا والبرازيل كلا من

- ١- العاصمة وأهم المدن
- ٢- الدول المحيطة
- ٣- المسطحات المائية
- ٤- الأنهار



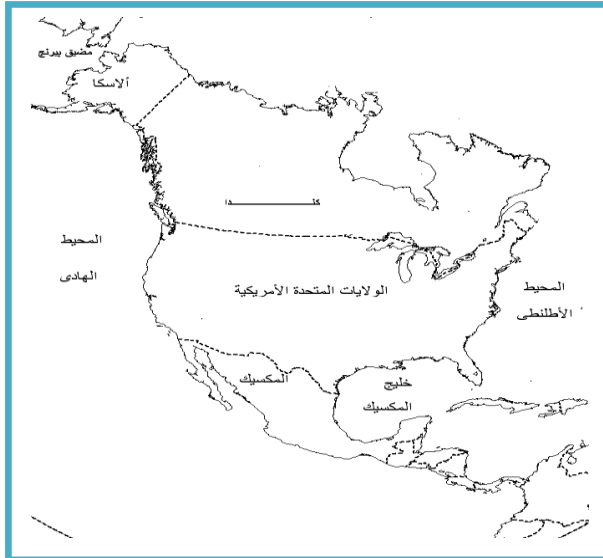
حدد على خريطة ألمانيا

- ١: تقع ألمانيا في غرب قارة وتمتد بين دائرتي عرض و وبين خطي طول و
- ٢: تطل ألمانيا على البحر وبحر
- يحد ألمانيا من الجنوب و
- ٣: تجرى في السهل الألماني الشمالي أنهار و و
و تصب في بحر
- ٤: العاصمة السياسية لألمانيا مدينة



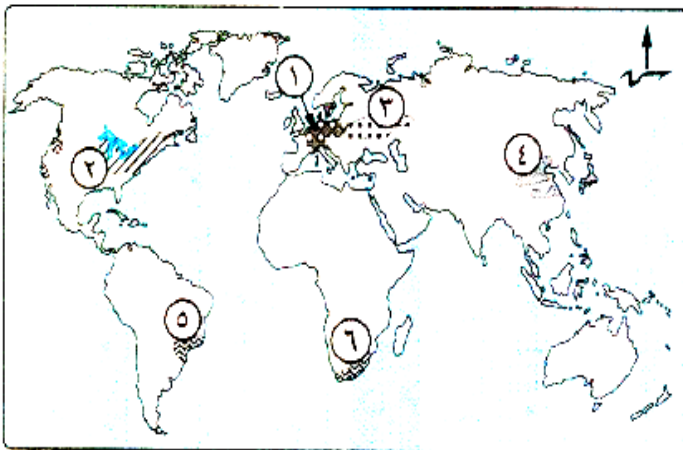
جمهورية الهند

- ١: دولة في الغرب
- ٢: دولة في الشرق
- ٣: دولة في الشمال
- ٤: مدينة العاصمة السياسية
- ٥: جبال في الشمال
- ٦: هضبة الوسط
- ٧: المحيط
- ٨: نهر البحر العربي
- ٩: جزيرة
- ١٠: مضيق



الولايات المتحدة الأمريكية

- ١: المحيط ----- في الشرق
- ٢: دولة في الجنوب
- ٣: دولة في الشمال
- ٤: مدينة العاصمة السياسية
- ٥: جبال في الشمال
- ٦: هضبة الوسط
- ٧: المحيط في الغرب
- ٨: نهر يصب في خليج المكسيك
- ٩: اهم اقليم صناعي في العالم -----



الاقليم الصناعي في العالم

- « ١ » إقليم صناعي
- « ٢ » إقليم صناعي
- « ٣ » إقليم صناعي
- « ٤ » إقليم صناعي
- « ٥ » مركز صناعي حديث
- « ٦ » مركز صناعي حديث

المراجعة النهائية التاريخ

تعريفات هامة

عدم الانحياز	عدم الانضمام إلى أى من الكتلتين الشرقية أو الغربية
الانتداب	نظام وضعته عصبة الأمم بعد انتهاء الحرب العالمية الأولى وهو شكل من أشكال الاستعمار وبموجبه يتم وضع الدول التى كانت تابعة للدول المنهزمة تحت إدارة دول متقدمة للنهوض بها .
خط بارليف	خط عسكرى منيع حطمته القوات المصرية فى حرب أكتوبر 1973م.
خط ألون	خط الدفاع الإسرائيلى على هضبة الجولان ويشبه خط برليف على الجبهة المصرية .
اللجان الشعبية	تشكيل تكون من أفراد المجتمع المصرى (فسر) لحماية المنشآت والمناطق المحيطة بهم ومواجهة أعمال السرقة والحرق والترويع.
الضباط الأحرار	مجموعة من ضباط الجيش المصرى قاموا بثورة 23 يوليو 1952م للقضاء على الفساد وتحرير واستقلال الوطن من الاحتلال البريطانى .
الحياة النيابية	أن يقوم الشعب بانتخاب ممثلين عنه لإدارة شئون الحكم فى البلاد وسن القوانين ومراقبة الحكومة
دستور	الوثيقة الرسمية التى تحدد نظام الحكم فى الدولة وشكل واختصاصات المؤسسات الدستورية
برلمان	المجالس النيابية التى تتولى السلطة التشريعية فى الدولة .
منظمات المجتمع المدنى	مجموعة من المنظمات تضم جمعيات المجتمعات المحلية و المنظمات غير الحكومية و النقابات العمالية و الجمعيات الخيرية وغيرها .
المنظمة الاقليمية	منظمة تجمع فى عضويتها عدداً من الدول المستقلة التى ترتبط ببعضها بروابط معينة.
المنظمة الدولية	منظمة تضم فى عضويتها عدداً من الدول المستقلة وإن لم ترتبط ببعضها بروابط معينة .
حق الفيتو	حق الاعتراض على القرارات وتتمتع به الدول الخمس دائمة العضوية فى مجلس الأمن وهى (الولايات المتحدة – روسيا – بريطانيا – فرنسا – الصين)
مجلس الوصاية	تابع للأمم المتحدة يختص برعاية مصالح شعوب البلدان التى كانت مستعمرات والأخذ بيدها نحو الحكم الذاتى والاستقلال

أهم الشخصيات

الملك فاروق	ملك مصر تنازل عن العرش لابنه الصغير أحمد فؤاد الثانى عقب ثورة ٢٣ يوليو ١٩٥٢ م
محمد نجيب	أول رئيس لجمهورية مصر العربية من يونيه ١٩٥٢ م حتى نوفمبر ١٩٥٤ م
جمال عبد الناصر	تزعّم تنظيم الضباط الأحرار - تولى رئاسة مصر بعد محمد نجيب
محمد أنور السادات	أذاع البيان الأول لثورة ١٩٥٢ م / تولى رئاسة مصر بعد وفاة عبدالناصر/ أصدر الدستور الدائم أعطى إشارة بدء حرب أكتوبر ١٩٧٢ م / وقع معاهدة السلام ١٩٧٩ م / أغتيل في ٦ أكتوبر ١٩٨١ م
محمد حسنى مبارك	تولى رئاسة مصر عام ١٩٨١ م / تم في عهده تعديل بعض مواد الدستور للترويج لمشروع التوريث/ تخلى عن الرئاسة بعد قيام الشعب المصرى بثورة ٢٥ يناير ٢٠١١ م
عدلى منصور	رئيس المحكمة الدستورية العليا الذ تسلم سلطة حكم مصر بعد عزل محمد مرسى ٢٠١٣ م
هرتزل	أنشأ الحركة الصهيونية التى تنادى بوطن قومى لليهود
بلفور	وزير خارجية بريطانيا أصدر وعداً نص على تعهد بريطانيا بإقامة وطن قومى لليهود فى فلسطين
روجرز	وزير الخارجية الأمريكية الذى قدم مبادرة عرفت بمبادرة روجرز (فسر) لوقف إطلاق النار خلال حرب الإستنزاف تمهيداً لحل النزاع سلمياً
الفريق أول عبد المنعم رياض	شارك فى الحرب العالمية الثانية / وحرب فلسطين والعدوان الثلاثى / رئيس أركان حرب القوات المسلحة أثناء حرب الإستنزاف / أحد الأعمدة التى اعتمد عليها عبدالناصر فى إعادة بناء القوات المسلحة فى حرب الإستنزاف ويعتبر أشهر شهدائها
المشير أحمد إسماعيل	وزير الحربية وقائد القوات المسلحة ومدير المخابرات العامة أثناء حرب أكتوبر ١٩٧٣ م / تولى القيادة العامة الاتحادية للقوات المصرية السورية بدقة ومهارة عالية / قاد خطة الخداع لصرف أنظار إسرائيل عن التجهيزات الهجومية لحرب أكتوبر ١٩٧٣ م / حصل على وسام نجمة سيناء أعلى الأوسمة العسكرية
الفريق سعد الدين الشاذلى	اختاره السادات رئيساً لأركان حرب القوات المسلحة ١٩٧١ م / شارك فى تطوير القوات المسلحة ووضع خطة العبور لقناة السويس وتحطيم خط برليف وقام بتنفيذها فى حرب ١٩٧٣ م تم تكريمه فى الذكرى الـ ٣٩ لنصر أكتوبر بمنح اسمه قلادة النيل العظمى
الفريق محمد عبدالغنى الجمسى	رئيس هيئة عمليات القوات المسلحة ١٩٧٢ م / قام بإعداد دراسة عن أنسب التوقيتات للقيام بالعمليات الهجومية على إسرائيل على الجبهتين المصرية والسورية / أصبح رئيساً لأركان حرب القوات المسلحة بعد حرب ١٩٧٣ م
جيمى كارتر	الرئيس الأمريكى الذى دعا السادات و مناحم بيجين رئيس وزراء اسرائيل إلى عقد مؤتمر كامب ديفيد ١٩٧٨ م
الخدوي إسماعيل	أنشأ مجلس شورى النواب ١٨٦٦ م/ أنشأ أول مدرسة لتعليم البنات عام ١٨٧٣ م وهى مدرسة السنية
مصطفى كامل	رئيس الحزب الوطنى أحمد لطفى السيد فيلسوف ومفكر حزب الأمة
جميلة حافظ	أصدرت أول مجلة نسائية وهى مجلة الريحانة هدى شعراوى انتخبت رئيساً للجنة الوفد المركزية للسيدا
حكمة أبو زيد	أول وزيرة للشئون الاجتماعية عام ١٩٦٢ م عائشة راتب عينت وزيرة للشئون الاجتماعية عام ١٩٧١ م
آمال عثمان	تولت منصب وزارة الشئون الاجتماعية ورئيس اللجنة التشريعية بمجلس الشعب

بم تفسر

١: لم تؤد معاهدة ١٩٣٦ م الى الاستقلال الحقيقى ؟

(سقوط الإدعاءات المذيفة بإستقلال مصر عقب حادث فبراير ١٩٤٢م) (ما الدليل على

حيث ظهر ذلك بوضوح عندما حاصرت الدبابات البريطانية قصر عابدين ٤ فبراير ١٩٤٢ م
لاجبار الملك فاروق على تعيين مصطفى النحاس رئيسا للحكومة

٢- قيام ثورة ٢٣ يوليو ١٩٥٢ م ؟

- ١- استمرار الاحتلال البريطاني وتدخله في شئون مصر
- ٢- عدم وجود حياة ديمقراطية سليمة
- ٣- فساد النظام الملكي واستبداد الملك فاروق
- ٤- هزيمة الجيش المصري في حرب فلسطين ١٩٤٨ م.
- ٥- سوء الأحوال الاقتصادية
- ٦- سوء الأحوال الاجتماعية واستبداد الطبقة الرأسمالية

٣- تأسيس تنظيم الضباط الاحرار؟ (ما الدليل على .) للقيام بثورة للقضاء على الفساد والعمل على تحرير البلاد من الاستعمار

٤- رهيل الملك فاروق عن مصر قبل الموعد المحدد ؟

١- لأنه أدرك أن الجيش و الشعب يكرهان حكمه .

٥- فساد النظام الملكى قبل ثورة ٢٣ يوليو ١٩٥٢م؟ (ما الدليل على

بسبب نزوات الملك فاروق-الرشاوى فى اقالة وتعيين الوزراء-كما ان حاشية أساءت التصرف للثراء الغير مشروع
كما حدث فى صفقة الاسلحة الفاسدة

٦- سوء الأحوال الاجتماعية لمصر قبل ثورة يوليو ١٩٥٢ م؟ (ما الدليل على

بسبب وجود نظام الاقطاع الذى ادى الى ظهور فئة صغيرة تملك وتستبد وأطلق على المجتمع المصرى مجتمع النصف فى المائة
وانتشار الفقر والجهل والمرض

٧-عدم وجود حياة ديمقراطية سليمة قبل ثورة يوليو ١٩٥٢ م ؟ (ما الدليل على

بسبب خضوع مصر للإحتلال البريطانى / وفساد النظام الملكى / وفساد الأحزاب السياسيةازدياد الصراع على الحكم واستمرار الإحتلال

٨- يعتبر يوم ١٨ يونيه يوماً خالداً فى تاريخ مصر ؟ (ما الدليل على

لأنه فى ذلك اليوم تم إلغاء الملكية وإعلان الجمهورية وتعين اللواء محمد نجيب أول رئيس للجمهورية ١٩٥٣ م
وفى ١٨ يونيه ١٩٥٦ م جلاء القوات البريطانية.

٩- نجاح ثورة ٢٣ يوليو فى القضاء على الإقطاع؟ (ما الدليل على

حيث صدر قانون للإصلاح الزراعي الذي حدد الملكية الزراعية وبموجبه امتلك فلاحين الأرض .

١٠- نجاح ثورة ٢٣ يوليو فى إقامة عدالة اجتماعية ؟ (ما الدليل على

- ١: أشركت العمال فى مجالس إدارة الشركات
- ٢: إقامة الوحدات الصحية والجمعيات الزراعية
- ٣: الاهتمام بالتأمينات الاجتماعية والمعاشات
- ٤: التوسع في إنشاء المدارس والجامعات مع مجانية التعليم

١١- استطاعت ثورة يوليو ١٩٥٢م القضاء على الاستعمار واعوانة؟ (ما الدليل على

حيث عقدت اتفاقية الجلاء ١٩٥٤م و رحل اخر جندي بريطانى من مصر بعد احتلال ٧٤ سنة فى ١٩٥٦ م

١٢- فلسطين لها مكانة فى قلب كل عربي؟ (ما الدليل على

١: بها ولد السيد المسيح . ٢: واليها اسري سيدنا محمد (ص) ٣: وبها المسجد الأقصى أولى القبلتين وثالث الحرمين

١٣- إصدار بريطانيا وعد بلفور ١٩١٧م ؟ لأنها أدركت أهمية فلسطين بالنسبة لوجودها في مصر

حرب فلسطين ١٩٤٨ م (دخول الجيوش العربية فلسطين ١٩٤٨ م) ؟.

١: لنصرة وإنقاذ الفلسطينيين من بطش اليهود ٢: مساعدة الشعب الفلسطيني على إقامة حكومة وطنية

١٤- هزيمة العرب في حرب فلسطين ١٩٤٨ م ؟

١: دعم الولايات المتحدة وبريطانيا لإسرائيل
٢: عدم استعداد العرب عسكرياً

١٥- العدوان الثلاثي على مصر أكتوبر ١٩٥٦ م ؟

- ١: عقد مصر اتفاقية مع الاتحاد السوفيتي لتزويد مصر بالأسلحة (بم نفوس) لمواجهة أطماع إسرائيل
- ٢: مساعدة مصر الجزائر في ثورتها ضد الاحتلال الفرنسي
- ٣: تأميم مصر لقناة السويس في ٢٦ يولية ١٩٥٦ م مما اضر بمصالح بريطانيا

١٦- فشل العدوان الثلاثي على مصر ؟ (ما الدليل على

- ١: شدة مقاومة الشعب والجيش وصلابة القيادة
- ٢: وقف الشعوب العربية بجانب مصر
- ٣: تهديد الاتحاد السوفيتي بالتدخل لصالح مصر
- ٤: رفض الولايات المتحدة استخدام القوة في فض المنازعات
- ٥: تنديد الأمم المتحدة بالعدوان

١٧- عدوان ٥ يونيو ١٩٦٧ م ؟

- ١: تهديد إسرائيل لسوريا وحشد قواتها - ٢: أغلقت مصر خليج العقبة في وجه الملاحة الإسرائيلية في مايو ١٩٦٧ م (الاسباب) احكاما للحصار الاقتصادي على إسرائيل .

١٨- هزيمة العرب في عدوان يونيو ١٩٦٧ م ؟

- ١- تفوق إسرائيل العسكري وخاصة السلاح الجوي
- ٢- استخدام عنصر المفاجأة بعد تصوير المواقع المصرية بأجهزة تجسس أمريكية
- ٣- مساعدة الولايات المتحدة وأوربا لإسرائيل - ٤- تفكك العرب ونقص التدريب وقلة الأسلحة الحديثة

١٩- أهمية المنطقة العربية بالنسبة للاستعمار ؟ (ما الدليل على

- ١- امتلاك المنطقة العربية للثروات مثل البترول - ٢- السيطرة على المنطقة العربية يؤدي الى تطبيق الاتحاد السوفيتي من جهة الجنوب

٢٠- قيام حرب السادس من أكتوبر ١٩٧٣ م ؟ (ما الدليل على

- ١- رفض إسرائيل كل نداءات السلام بالانسحاب من الأراضي التي احتلتها في ١٩٦٧ م
- ٢- تصميم مصر وسوريا على إزالة آثار نكسة ١٩٦٧ م وإسترداد سيناء و هضبة الجولان

٢١- لعبت الدول العربية دوراً مشرفاً في حرب أكتوبر ؟ (ما الدليل على

- ١: قدمت بعض الدول العربية الدعم العسكري والبعض الآخر قدم الدعم المادي
- ٢: خفض إنتاج البترول العربي ثم منعه تماماً عن الدول المساندة لإسرائيل
- ٣: حظر الصادرات النفطية العربية إلى الولايات المتحدة

٢٢- لعبت الولايات المتحدة دوراً مهماً لصالح إسرائيل في حرب أكتوبر ١٩٧٣ م ؟ (ما الدليل على

- ١- قامت جسر جوي لتقديم المساعدات العسكرية لإسرائيل - ٢- قدمت مساعدات مالية عاجلة لإسرائيل.
- ٣ - قدمت معلومات عسكرية لإسرائيل (النتائج) ساعدتها على إحداث ثغره في منطقة الدفرسوار
- خلت هي والدول الأعضاء في مجلس الأمن وتم إصدار القرار ٣٣٨ الذي يقضي بوقف جميع الأعمال الحربية بدءاً من يوم ٢٢ أكتوبر ١٩٧٣ م وقبلت مصر القرار

٢٣- الانتصار في حرب أكتوبر ١٩٧٣ م

- ١- الإعداد الجيد للحرب والسرية التامة .
- ٢- وحدة الجبهة الوطنية والتحام الجيش والشعب .
- ٣- وقوف الدول العربية بجانب مصر وسوريا - ٤- كفاءة المقاتل العربي وقدرته على استخدام الأسلحة.

٢٤- فشلت الطائرات الإسرائيلية الاقتراب من قناة السويس ؟ (ما الدليل على

بسبب شبكة الصواريخ المصرية المضادة للطائرات المنتشرة غرب القناة .

٢٥- قوضت حرب أكتوبر ١٩٧٣ م أسس العقيدة القتالية الاسرائيلية ؟ (ما الدليل على))

حيث فقدت الدبابات السرائيلية قدرتها بسبب قوة فاعلية القذائف والصواريخ المصرية،

كما فشلت الطائرات السرائيلية من الاقتراب من قناة السويس تجنباً لمواجهة شبكة الصواريخ المصرية

٢٦- مبادرة الرئيس السادات بالذهاب لإسرائيل ١٩٧٧ م ؟ لحل النزاع العربى الإسرائيلى واحلال السلام فى المنطقة

٢٧- أهمية مؤتمر مدريد للسلام ١٩٩١ م.؟

لحل النزاع العربى الإسرائيلى فى ضوء مبدأ الارض مقابل السلام وقرارات مجلس الامن.

٢٨- أهمية اتفاقية اوسلو ١٩٩٣ م.؟ (ما الدليل على))

لأنها اسفرت عن توقيع اتفاق برعاية امريكية بين اسرائيل ومنظمة التحرير الفلسطينية فى واشنطن نص على

١: اقامة سلطة حكومية ذاتية انتقالية ٢- إقامة مجلس تشريعى منتخب فى الضفة الغربية وقطاع غزة

٣- تغطى المفاوضات فيما بعد القضايا المتبقية (القدس – اللاجئين- المستوطنات – الحدود ..) ٤- اقامة قوة شرطة فلسطينية

٢٩- مزايا السلام وهل الصراع العربى الاسرائيلى؟

١- تحقيق الاستقرار الداخلى للدول العربية ٢ - دفع عجلة التنمية واصلاح البنية الأساسية للبلاد

٣ - تشجيع رؤوس الأموال العربية والاجنبية على الاستثمار فى مصر

٤ - يزيد من حركة السياحة مما يؤدى الى زيادة الدخل القومى وتوفير العملات الأجنبية

٣٠- يوم ٢٣ ديسمبر يوماً خالداً فى تاريخ بورسعيد ؟ لأنه فى ذلك اليوم انسحبت إنجلترا وفرنسا من بورسعيد

٣١- يعد مجلس شورى النواب ١٨٦٦ بداية الحياة النيابية ؟ لان الشعب كان ينتخب اعضاء لمدة ثلاث سنوات

٣٢- اصدار الدستور الدائم ١٩٧١ م ؟ للتأكيد على سيادة القانون- استقلال السلطة القضائية- اقرار مبادئ التعددية الحزبية

٣٣- كانت الانتخابات البرلمانية عام ٢٠١٠ م سبباً فى قيام ثورة ٢٥ يناير ؟

بسبب تزوير الانتخابات حيث حصل الحزب الوطنى على ٩٧% من مقاعد البرلمان

تم اقصاء القضاء من الاشراف على الانتخابات فاصبح المجلس بدون اى معارضة تذكر

٣٤- أهمية جامعة الدول العربية ؟

١- تنسيق العلاقات بين الدول الأعضاء. ٢- تنسيق الخطط السياسية والاقتصادية والاجتماعية والثقافية ٣- حماية استقلال الدول

الأعضاء ٤- تعزيز العمل العربى العربى المشترك فى مختلف المجالات ٥- التعاون وحماية الامن القومى العربى

٣٥- أهمية الأمم المتحدة ؟

١- المحافظة على السلام الأمن والسلام الدوليين ٢- تنمية العلاقات الودية بين الأمم

٣- تعزيز احترام حقوق الإنسان ٤- التعاون الدولى لحل المشكلات

٣٦- عقد مؤتمر القمة الاسلامى فى الرباط فى سبتمبر ١٩٦٩ م. ؟

- بسبب حريق المسجد الأقصى بالقدس فى أغسطس ١٩٦٩

٣٧- يعتبر مجلس الامن أهم أجهزة الأمم المتحدة؟ (ما الدليل على))

لأنه ١- المسئول عن حفظ السلام والأمن الدوليين ٢- له سلطه قانونية على حكومات الدول الأعضاء

٣٨- تأسست منظمة اليونسكو ١٩٤٥ ؟

السبب من اجل احلال السلام عن طريق رفع مستوى التعاون بين دول العالم فى مجالات التعليم والثقافة

٣٩- انشأت منظمة الصحة العالمية ٧ ابريل ١٩٤٨ م فى جنيف بسويسرا ؟

اجل توفير الرعاية الصحية لجميع الشعوب/ وحماية مياه الشرب من التلوث/ وتطوير الخدمات الصحية

٤٠- انشأت منظمة الأمم المتحدة للطفولة (اليونيسيف) ؟

من اجل حماية حقوق الاطفال . والتعليم للجميع واهتمت بقضايا التغذية والتعليم والصحة للأطفال

٤١- دور اليونيسكو بارز فى مصر.؟ (ما الدليل على

- ١: انقاذ معابد ابو سمبل من الغرق
- ٢: احياء مكتبة الاسكندرية
- ٣: تساهم حالياً بالدراسة لانشاء متحف بالاسكندرية لحياء التراث الثقافي المغمور تحت الماء

٤٢- انشاء مجلس الوصاية التابع للأمم المتحدة ؟

ليرعى مصالح شعوب البلدان التى كانت مستعمرات والاخذ بيدها نحو الحكم الذاتى والاستقلال

٤٣- انشأت منظمة الاغذية والزراعة (الفاو) ؟ من اجل تحسين الانتاج الزراعى ولل قضاء على الجوع

٤٤- تعتبر ثورة ٢٥ يناير من الثورات الفريدة في التاريخ ؟.؟ (ما الدليل على

لان التكنولوجيا المتطورة ساهمت في اندلاعها مثل الانترنت ومواقع الاتصال الاجتماعى

٤٥- قيام ثورة ٢٥ يناير ٢٠١١ ؟

- ١- غياب دور مصر الريادى من الساحة العربية والإفريقية
- ٢- تأثرها بالثورة التونسية
- ١- تدهور الأوضاع الاقتصادية ٢- سوء الوضع الاجتماعى ٣- سوء الأحوال الصحية والخدمات والتعليمية
- ٤- فساد النظام السياسى والإدارى بسبب - استمرار العمل بقانون الطوارئ ب- مشروع التوريث.
- ٤٦- تشكيل المصريين للجبهة الشعبية اثناء ثورة ٢٥ يناير ؟**

- ١- حماية المنشآت والمناطق المحيطة بها
- ٢- مواجهة أعمال السرقة والحرق والترويع

٤٧- الاستعانة بالجيش المصرى اثناء ثورة ٢٥ يناير ؟

- ١- حماية أمن الممتلكات العامة والخاصة
- ٢- المحافظة على أمن المواطنين.

٤٨- كان الجيش المصرى الضامن لثورة ٢٥ يناير ٢٠١١ م ؟

لأن الجيش كان قوة مساندة للشعب وليس أداة لقمع المتظاهرين وإجهاض الثورة .

٤٩- أهمية يوم ١١ فبراير ٢٠١١ م فى حياة الشعب المصرى ؟

لأنه اليوم الذى تحلى فيه الرئيس الأسبق مبارك عن الرئاسة وسلم إدارة شئون البلاد للمجلس العسكرى.

٥٠- قيام ثورة ٣٠ يونيو ٢٠١٣ م ؟

- ١- بسبب عدم تقبل الشارع المصرى للتغيرات السياسية بعد ثورة يناير. ٢ - واستمرار سوء الاحوال الاقتصادية

٥١- إعلان القوات المسلحة بيان ٢٣ يونية ٢٠١٣ م ؟ بسبب تطور الأحداث فى البلاد وحفاظاً على الأمن العام للدولة .**٥٢- سوء الأوضاع الإضاع الإجتماعية قبل ثورة ٢٥ يناير ٢٠١١ م.؟**

بسبب زيادة الفوارق الاجتماعية وفقدان العدالة فى توزيع الثروات

٥٣- تدهور الأوضاع الاقتصادية فى مصر قبل ثورة ٢٥ يناير ٢٠١١ م ؟

بسبب تطبيق سياسة الانفتاح الاقتصادى دون ضوابط علمية / والتطبيق غير السليم لسياسة الخصخصة.

٥٤- تقديم الولايات المتحدة لمبادرة روجرز ؟ لوقف إطلاق النار بين مصر وإسرائيل فى حرب الإستنزاف تمهيداً لحل النزاع سلمياً**٥٥- إغلاق مصر خليج العقبة فى وجه الملاحة الإسرائيلية ١٩٦٧م ؟** إحكاماً للحصار الاقتصادى الذى يفرضه العرب على إسرائيل.**٥٦- وقفوف مصر إلى جانب سوريا عام ١٩٦٧ م.؟** تطبيقاً لإتفاقية الدفاع المشترك بينهما .**٥٧- أحداث ثغرة فى منطقة الدفرسوار ؟** بسبب تقديم الولايات المتحدة معلومات عسكرية لإسرائيل .**بم تفسر لمصر دور بارز فى خدمه قضايا الأمم المتحدة ؟**

شاركت مصر فى الانشطة المختلفة للأمم المتحدة كما شاركت بجنودها فى قوات حفظ السلام الدولى

شغل الدكتور بطرس غالى منصب الامين العامة فى الفترة من يناير ١٩٩٢م حتى ٣١ ديسمبر ١٩٩٦م

ما النتائج المترتبة على

١- توقيع معاهدة ١٩٣٦ ؟

- ١- أدى إلى جعل مصر ميدان لمعارك الحرب العالمية الثانية واستنزاف موارد البلاد لخدمة بريطانيا
- ٢- أرهقت الحرب الاقتصاد المصري وزادت معاناة الشعب

٢- توقيع مصر لاتفاقية الجلاء فى أكتوبر ١٩٥٤ م ؟ أدى إلى جلاء القوات البريطانية عن مصر بعد احتلال ٧٤ عاماً

٣- الانتداب البريطانى على فلسطين ١٩٢٠ م ؟ (قيام بريطانيا بتنفيذ وعد بالفور ١٩١٧ م)

- ١- سمحت بريطانيا بهجرة اعداد كبيرة من اليهود الى فلسطين
- ٢- السماح بانتقال ملكية الاراضى من عرب فلسطين الى اليهود عن طريق الشراء
- ٤- عقد مؤتمر سان ريمو ١٩٢٠ ؟ - اعطى لبريطانيا حق الانتداب على فلسطين

٥: عرض القضية الفلسطينية على الامم المتحدة عام ١٩٤٧ ؟

اصدرت قرارها بتقسيم فلسطين الى ثلاثة اقسام :

- ١- دولة عربية ٢- دولة يهودية ٣- وضع القدس تحت إدارة دولية

٦- حرب فلسطين ١٩٤٨ ؟

- استولت اسرائيل على كل فلسطين ماعدا : أ- قطاع غزة : تحت إدارة مصرية
- ب- الضفة الغربية : بها قوات أردنية ج- القدس : وقسمت بين العرب واليهود

٧- تقسيم فلسطين عام ١٩٤٧ م ؟

- ١ : وافقت الامم المتحدة على تقسيم فلسطين الى دولة عربية - دولة يهودية - منطقة دولية (القدس)
- ٢ : رفض العرب القرار ووافق اليهود وقامت العصابات اليهودية بطرد العرب من ديارهم وارتكبت ابشع المذابح مثل مذبحه دير ياسين وامتنعت بريطانيا عن التصويت
- ٨- مستفادة مصر ثورة الجزائر ضد الاحتلال الفرنسي ؟ ادى ذلك لاشتراك فرنسا فى العدوان الثلاثى على مصر

٩- العدوان الثلاثى على مصر عام ١٩٥٦ ؟

- ١- انسحاب إنجلترا وفرنسا من بورسعيد ٢٣ ديسمبر ١٩٥٦ م.
- ٢- انسحاب اسرائيل من غزة وسيناء ووضع قوات طوارئ دولية بين مصر واسرائيل عام ١٩٥٧
- ٣- ادرك العرب خطر اسرائيل واطمأعها فى المنطقة فقامت الوحدة بين مصر وسوريا عام ١٩٥٨

١٠- عدوان ٥ يونيو ١٩٦٧ ؟

- ١- استولت إسرائيل على غزة والضفة الغربية لنهر الاردن والقدس العربية.
- ٢- استولت اسرائيل على سيناء من مصر. ٣- استولت اسرائيل على هضبة الجولان من سوريا

١١- معركة رأس العش ١٩٦٧ م ؟

أدى إلى نجاح القوات المصرية فى تكبيد القوات الاسرائيلية خسائر فادحة وإجبارها على الانسحاب من مدينة بور فؤاد

١٢- النتائج والدروس المستفادة من حرب أكتوبر ١٩٧٣ م ؟

إنهاء حالة الاسلم واللاحرب - القضاء على اسطورة الجيش الإسرائيلى الذى لا يقهر
تقويض أسس العقيدة القتالية للقوات الإسرائيلية- إنتهاء نظرية الأمن الإسرائيلى الخاصة بالنسبة لسيناء

١٣- العمليات العسكرية على الجبهة المصرية ١٩٧٣ م ؟

- أدى إلى تحطيم خط بريف . ١- بناء معابر على طول قناة السويس . ٢- عبور القوات لشرق القناة ورفع العلم المصرى عليها
- ٣- تحطيم أعداد كبيرة من الطائرات والمعدات العسكرية الإسرائيلية.

١٤- مبادرة الرئيس السادات بزيارة إسرائيل عام ١٩٧٧ ؟

- ١- نادى بالسلام العادل لكل الشعوب ٢- مهد الطريق امام اسرائيل للقبول بمبدأ التفاوض بين الاطراف المهمة بالقضية

١٥- عقد مؤتمر كامب ديفيد فى ٥ سبتمبر ١٩٧٨ ؟ تم التوصل الى إطار اتفاق للسلام بين مصر واسرائيل.

١٦- عقد معاهدة السلام بين مصر وإسرائيل ١٩٧٩ م ؟

أدى إلى ١- انسحاب إسرائيل الكامل من سيناء . ٢- إنهاء حالة الحرب بين مصر وإسرائيل.
٣- أثارة ردود أفعال داخلية وعربية ودولية

١٧- عرض قضية طابا على التحكيم الدولى ١٩٨٨ ؟

١- اصدرت هيئة التحكيم حكمها لصالح مصر ١٩٨٨ م ٢- عادت طابا إلى السيادة المصرية مارس ١٩٨٩ م.

١٨- صدور دستور ١٩٥٦ م ؟ نص على أن السلطة التشريعية تكون في يد مجلس منتخب هو مجلس الأمة

١٩- غياب دور مصر الريادي عن الساحة العربية والأفريقية ؟

أ- فتح باب التدخلات الأجنبية في المنطقة ب- فقدان الثقة في القوي الغربية ووقوفها بجانب إسرائيل

٢٠- ثورة ٢٣ يوليو ١٩٥٢ على الحياة النيابية ؟

قامت الثورة بالغاء دستور ١٩٢٣ وحل الاحزاب السياسية التي كانت قائمة قبل الثورة ووضع دستور ١٩٥٦ م
وإنتخاب مجلس الأمة فى ٢٣ يوليو ١٩٥٧ م.

٢١- ثورة ٢٣ يوليو فى المجال الزراعى ؟ التوسع فى استصلاح الاراضى الصحراوية- انشاء السد العالى وانجازة عام ١٩٧١ م

٢٢- ثورة ٢٣ فى المجال الصناعى ؟

انشأت العديد من المصانع منها الحديد والصلب فى حلوان والاسمده باسوان- الاهتمام بالتعليم الصناعى ومراكز التدريب المهنى
البحث والتتقيب عن البترول وانشاء معامل تكرير البترول

٢٣ - ثورة ٢٣ يوليو فى مجال التجارة ؟

١- فتحت اسواق خارجية جديدة ٢- قامت بتمصير البنوك وشركات التأمين وشركات التصدير والاستيراد

٢٤- ثورة ٢٣ يوليو فى المجال الاجتماعى ؟

القضاء على الاقطاع عن طريق: اصدار قانون اصلاح الزراعى الاول سبتمبر ١٩٥٢ الذى حدد الملكية الزراعية ب ٢٠٠ فدان،
ثم صدرت قوانين اصلاح زراعى اخرى حددت الملكية فى النهاية ب ٥٠ فدان
اقامة عدالة اجتماعية عن طريق: جعل التعليم بالمجان فى جميع مراحل - تحديد ساعات العمل واشراك العمال فى مجالس ادارة
الشركات والمصانع وتخصيص نسبة لهم من الارباح - اصدار قوانين التامينات الاجتماعية- منحت المرأة حق الانتخاب
والترشح لمجلس الامة عام ١٩٥٦ م

٢٥- ثورة ٢٣ يوليو فى المحيط العربى ؟

مساعدة الشعب الفلسطينى فى اقامة دولة مستقلة عاصمتها القدس - وحثت الجهود العربية لصالح حركات التحرر الوطنى
اقامت وحدة مع سوريا عام ١٩٥٨- عقدت اتفاقا ثلاثيا مع السعودية وسوريا

٢٦- ثورة ٢٣ يوليو فى المجال الدولى ؟

كسر احتكار السلاح العالمى صفقة الاسلحة الشرقية عام ١٩٥٥- دعت لعقد مؤتمر لتضامن الشعوب الافريقية والاسيوية فى
القاهرة ١٩٥٨- ساندت الدول الافريقية فى الاستقلال- ساهمت فى تشكيل حركة عدم الانحياز عام ١٩٥٥ فى مؤتمر يانديونج
بانديونيسيا.

٢٨- قيام ثورة ٢٥ يناير ٢٠١١ م ؟

أدى إلى ١- تخلى الرئيس مبارك عن الرئاسة فى ١١ فبراير ٢٠١١ م .
٢- تسليم إدارة شؤون البلاد للمجلس الأعلى للقوات المسلحة . ٣- بداية الإصلاح السياسى .

٢٩- حدوث اضطراب أمنى أثناء أحداث ثورة ٢٥ يناير ٢٠١١ م ؟

أدى إلى - قيام المجتمع المصرى بتشكيل اللجان الشعبية - الإستعانة بالقوات المسلحة .

٣٠- ثورة ٣٠ يونية ٢٠١٣ ؟ أدى إلى عزل الرئيس محمد مرسى فى ٣ يوليو ٢٠١٣ م وتسليم السلطة للمستشار عدلى منصور

٣١- الصراعات الحزبية فى الفترة من عام ١٩٢٢-١٩٥٢ م ؟ أدى إلى - ضعف الأحزاب السياسية - عدم الاستقرار السياسى

ماذا يحدث إذا.....؟

- ١- لم تقم بريطانيا بإصدار وعد بلفور ١٩١٧ م ؟
- لم تسعى بريطانيا لإقامة وطن قومي لليهود فى فلسطين ولم تسمح لهم بالهجرة أو إنتقال ملكية الأرض لهم فى فلسطين .
- ٢- انهزم العرب فى حرب أكتوبر ١٩٧٣ م ؟ لم يتم إستعادة شبه جزيرة سيناء.
- ٣- وافقت إسرائيل على قرار مجلس الأمن ٢٤٢ عام ١٩٦٧م ؟ تنسحب إسرائيل من الأراضى العربية ولم تقم حرب أكتوبر
- ٤- انتصرت مصر فى حرب يونيو ١٩٦٧م ؟ عدم تمكن إسرائيل من إحتلال الأراضى العربية.
- ٥- لم يقوم الرئيس السادات بزيارة إسرائيل ؟ لم يتم فتح الطريق أمام إسرائيل للقبول بالتفاوض ولم تتم معاهدة السلام .
- ٦- لم يتم عقد مؤتمر مدريد للسلام ١٩٩١م ؟ لم يتم السعى لحل النزاع العربى الإسرائيلى فى ضوء مبدأ الأرض مقابل السلام
- ٧- لم يتضامن الجيش مع الشعب فى ثورة يناير ٢٠١١م ؟ لم يصبح الضامن لثورة ٢٥ يناير وربما كانت فشلت الثورة .
- ٨- لم تتعاون منظمة اليونسكو مع مصر ؟ لم يتم إنقاذ معابد أبو سمبل من الغرق عام ١٩٦٤م ولم يتم إحياء مكتبة الإسكندرية.
- ٩- لم يتخلى مبارك عن الحكم ؟ لم يتم تسليم السلطة إلى المجلس الأعلى للقوات المسلحة ولم يبدأ الإصلاح السياسى.
- ١٠- لم تتصارع الأحزاب السياسية فى مرحلة مابعد ثورة ١٩١٩م ؟ لم تضعف الأحزاب السياسية ويحدث استقرار سياسى

دلل على صحة العبارات الآتية ؟

- ١- فساد النظام الملكى قبل ثورة ٢٣ يوليو ١٩٥٢ م .
حيث أ- استبداد الملك فاروق بالحكم. ب- نزوات الملك وقبول الرشاوى ج- إساءة حاشية الملك التصرف.
- ٢- اتخذت إنجلترا عدة إجراءات لتنفيذ وعد بلفور .
حيث قامت بـ أ- السماح بهجرة أعداد كبيرة من اليهود إلى فلسطين. ب- السماح بإنتقال ملكية الأرض لليهود.
- ٣- رفض الشعب الفلسطينى لإجراءات تنفيذ وعد بلفور.
حيث قام بـ : - انتفاضة ١٩٢٩م . - ثورة ١٩٣٦م . - ثورة ١٩٣٩م.
- ٤- تعددت صور الاستعداد لحرب أكتوبر ١٩٧٣ م . حيث تم إعداد وتهئية :
أ- الجبهة الداخلية (رفع الرقابة عن الصحف- إصدار الدستور الدائم ١٩٧١م - إلغاء الحراسات والإجراءات المقيدة للحريات - القضاء على مراكز القوى) ب- الجبهة العربية (تصفية الخلافات وتوحيد الصف العربى - الاستفادة من كل الموارد العربية المتاحة).
- ٥- تشابه الدفاعات الإسرائيلية فى كل من الجبهتين المصرية والسورية أثناء حرب أكتوبر ١٩٧٣ م .
حيث أقامت خط ألوان على الجبهة السورية والذى يماثل خط برليف على الجبهة المصرية .
- ٦- أنهت حرب أكتوبر ١٩٧٣م نظرية الأمن الإسرائيلى .
حيث أثبتت أن الموانع الطبيعية والصناعية لا تقف حائلاً أمام الجيوش الحديثة بما لديها من تجهيزات.
- ٨- تتعدد أنشطة منظمات المجتمع المدنى .
حيث تقوم بـ ١- تثقيف المواطنين وتعريفهم بالحقوق السياسية. ب- توضيح علاقة المواطن بالدولة.
ج- توفير مناخ يحقق الوحدة الوطنية . د - تدعيم السياسة العامة للدولة ومواقفها من القضايا الدولية .
- ٩- أهمية محكمة العدل الدولية :
حيث تعد الجهاز القضائى الأساسى للأمم المتحدة - ويقدم الاستشارات للهيئات الدولية

التواريخ الهامة

١٩١٧	صدور تصريح وعد بلفور	١٩٢٠ مؤتمر سان ريمو بايطاليا
١٩٤٧	عرض انجلترا القضية الفلسطينية على الامم المتحدة	١٤ مايو ١٩٤٨ م انتهاء الانتداب البريطانى على فلسطين
سبتمبر ١٩٥٢	اصدار قانون الاصلاح الزراعى الاول	ديسمبر ١٩٥٢ م الغاء دستور ١٩٢٣ م
يناير ١٩٥٣	حل الاحزاب السياسية	يونيو ١٩٥٣ م الغاء الملكية و اعلان الجمهورية
اكتوبر ١٩٥٤	توقيع اتفاقية الجلاء بين مصر وبريطانيا	
١٩٥٥	مؤتمر باندونج باندونيسيا وتأسيس حركة عدم الانحياز	
١٩٥٦	صدور اول دستور للبلاد عقب ثورة يوليو ١٩٥٢ م - منح المرأة حق الانتخاب والترشح لمجلس الامة	
يونيو ١٩٥٦	رحيل القوات الانجليزية عن مصر (عيد الجلاء)	اكتوبر ١٩٥٦ م العدوان الثلاثى على مصر
ديسمبر ١٩٥٦	انسحاب القوات الانجليزية والفرنسية من بور سعيد (العيد القومى للمحافظة ٢٣ ديسمبر)	
١٩٥٧	انسحاب القوات الاسرائيلية من سيناء وقطاع غزة	
١٩٥٨	الوحدة بين مصر وسوريا (الجمهورية العربية المتحدة)	١٩٦١ م انفصال الوحدة بين مصر وسوريا
مايو ١٩٦٧	اغلاق مصر خليج العقبة فى وجه الملاحة الاسرائيلية	
اكتوبر ١٩٦٧	نجاح القوات المصرية فى تدمير المدمرة الاسرائيلية ايلات	
نوفمبر ١٩٦٧	صدور قرار مجلس الامن رقم ٢٤٢ بانسحاب اسرائيل من الاراضى التى احتلتها فى حرب ١٩٦٧ م	
سبتمبر ١٩٧١	صدور دستور مصر الدائم - بناء السد العالي	مارس ١٩٧٩ م معاهدة السلام بين مصر واسرائيل
٢٥ ابريل ١٩٨٢	انسحاب اسرائيل من سيناء ما عدا طابا	سبتمبر ١٩٨٨ م قرار التحكيم الدولى بعودة طابا لمصر
١٩٩١	عقد مؤتمر مدريد للسلام	مارس ١٩٨٩ م عودة طابا الى السيادة المصرية
سبتمبر ١٩٩٣	اتفاقية اوسلو بين اسرائيل ومنظمة التحرير الفلسطينية	الدستور الجديد بعد ٣٠ يونيو ٢٠١٣ م

