

٤

الأوائل

فى

الدراسات الاجتماعية

الصف الرابع الابتدائى
الفصل الدراسى الثانى

اعداد الاستاذ
أشرف شيلابى



الزراعة وتربية الحيوان وصيد الأسماك

النشاط الاقتصادي :

هو العمل أو الحرفة التى يقوم بها الإنسان لسد احتياجاته

الاهداف الأنشطة الاقتصادية

١. توفير احتياجات الفرد و المجتمع من ملابس ومسكن وغذاء

٢. توفير فائض فى الإنتاج للتصدير .

لاحظ ان

الأنشطة الاقتصادية بمصر (الصناعة - التعدين - الزراعة - السياحة - النقل والمواصلات

أنشطة الخدمات (التى تخدم الأنشطة الأخرى) مثل التعليم والصحة والامن

تختلف الأنشطة الاقتصادية من مكان لآخر فبعض المحافظات تشتهر بالزراعة وأخرى بالصناعة وأخرى بالسياحة .

النشاط الزراعى :



نشاط يقوم به الإنسان منذ القدم فى المناطق التى تتوافر

فيها موارد المياه والتربة الخصبة ويرتبط تربية الحيوان به .

أهمية الزراعة :

١- تمدنا باحتياجاتنا اليومية من الغذاء .

٢- توفر لنا المواد الخام اللازمة للصناعة .

عوامل قيام الزراعة :

تنقسم إلى عوامل طبيعية وبشرية .

أولا العوامل الطبيعية :

مثل التربة والمناخ وموارد المياه .

١ - **موارد المياه** : وتنقسم إلى:-

(أ) **نهر النيل**: المصدر الرئيسى للمياه وتنقل منه عن طريق الترعة

(ب) **المياه الجوفية**: توجد في الآبار والعيون وساعدت على قيام الزراعة في المناطق الصحراوية وسيناء .والواحات

(ج) **الأمطار**: قليلة وتسقط على السواحل الشمالية.

الترعة:- قناة مائية يتم حفرها لتوصيل المياه إلى الأرض الزراعية .

٢ - **التربة** : تتميز مصر بتربة خصبة في الوادى والدلتا والواحات .

٣ - **المناخ** : ملائم للزراعة طوال العام وتنوع المحاصيل بتنوع الحرارة صيفا وشتاء

محاصيل شتوية

محاصيل صيفية

القمح والشعير وال فول والبرسيم والبصل
والموالح والخضراوات .

الذرة والأرز وقصب سكر والقطن
والعنب

ثانيا العوامل البشرية :

مثل الأيدى العاملة ورأس المال والسوق .

١ - **الأيدى العاملة** : تقوم بحفر الترعة وزراعة الأرض .

٢ - **راس المال** : **اهميته** شراء البذور والآلات

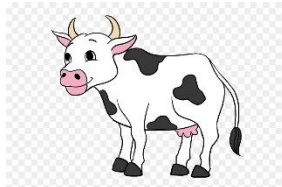
والأسمدة الكيماوية والمبيدات الحشرية

٣ - **السوق** : بيع المنتجات الزراعية .

٤ - **وسائل النقل** : لنقل المنتجات والبضائع

بم تفسر : تنوع المحاصيل من مكان لاخر فى مصر ؟

لاختلاف الظروف الطبيعية كالتربة والحرارة ومصادر المياه



الثروة الحيوانية

تنوع فى مصر حيث

البقر والجاموس تكثر فى الوادى والدلتا

الأغنام والماعز والإبل .توجد فى الصحراء

صيد الاسماك

تتنوع مصادرها فى مصر



اسماك المياه العذبة توجد فى النيل وفروعه وجيرة

ناصر

اسماك المياه المالحة توجد فى البحرين الأحمر

والمتوسط والبحيرات المالحة .

جهود الدولة لتنمية الثروة الزراعية :-

١- استصلاح أراضى زراعية جديدة .

٢- لتحسين الإنتاج الزراعى يتم توفير المبيدات والأسمدة واختيار البذور الجيدة.

٣- توفير الرعاية البيطرية للحيوانات .

٤- الاهتمام بالتعليم الزراعى واستخدام الأساليب الحديثة فى الزراعة .

٥- استيراد وتربية السلالات الحيوانية الجيدة .

٦- رعاية الفلاح المصرى وتحسين أحواله .



shutterstock.com • 340504625

اختبر نفسك

س ١ : أكمل ما يأتى

١- من الحرف التي تعرف بالخدمات

٢- الوادى والدلتا من المناطق الصالحة لحرفة

٣- تمدنا الزراعة باحتياجاتنا اليومية من والمادة الخام اللازمة ل.....

٤- من العوامل الطبيعية التى تؤثر فى الزراعةو.....و.....

٥- من العوامل البشرية التى تؤثر فى الزراعةو.....و.....

٦- يعتبر هو المصدر الرئيسى للمياه فى مصر .

- ٧- تقوم الزراعة فى الواحات والمناطق الصحراوية لاعتمادها على المياه
- ٨- تتركز مياه الامطار على الساحل لمصر
- ٩- تقوم بحفر الترع وزراعة الارض
- ١٠- يعتبر مهم لشراء الآلات والبذور
- ١١- من المحاصيل الشتوية ومن المحاصيل الصيفية
- ١٢- تعتبر مهمة لنقل المنتجات والبضائع
- ١٣- تنتشر تربية و..... فى الوادى والدلتا
- ١٤- تنتشر تربية و و فى الصحراء .
- ١٥- من مصايد المياه العذبة فى مصر و
- ١٦- من مصايد المياه المالحة فى مصر و

س٢ : ما النتائج المترتبة على

- ١- توفير الدولة للرعاية البيطرية للحيوانات ؟
- ٢- اختلاف المناخ والظروف الطبيعية ؟

س٣ : بم تفسر

- ١- اهمية الزراعة ؟
- ٢- تنوع المحاصيل الزراعية بمصر ؟
- ٣- اهتمام الدولة بتوفير الاسمدة والمبيدات ؟
- ٤- اهمية راس المال للزراعة ؟
- ٥- اهمية الايدى العاملة للزراعة ؟
- ٦- اهمية السوق للزراعة ؟

س٤ : صوب ما تحته خط

١. من أمثلة أنشطة الخدمات الزراعة والصحة . (.....
٢. تنتشر الأغنام والماعز والإبل فى الوادى والدلتا بمصر . . (.....
٣. القمح من المحاصيل الصيفية . (.....
٤. من مصايد المياه المالحة فى مصر بحيرة ناصر . . (.....
٥. يعد نهر النيل المصدر للمياه العذبة فى الصحراء . . (.....

س٥ : دلل على صحة العبارات الآتية

- ١- تنوع مصادر الثروة السمكية فى مصر ٢- تنوع المحاصيل الزراعية فى مصر

التعدين والصناعة والتجارة

التعدين :

نشاط اقتصادى يتم من خلاله استخراج المعادن ومصادر الطاقة الموجودة فى باطن الأرض

مناطق تركيز المعادن ومصادر الطاقة بمصر

الحديد : الواحات البحرية فى الصحراء الغربية

الفوسفات : أبوظرطور فى الصحراء الغربية

المنجنيز : أم جمة بشبه جزيرة سيناء

الذهب : منجم السكرى بالصحراء الشرقية

البترول : خليج السويس

الغاز الطبيعى : حقل أبوماضى بشمال الدلتا

الفحم (من جبل المغارة بسيناء)

الصناعة :

تحويل المواد الخام إلى منتجات لسد حاجة السكان

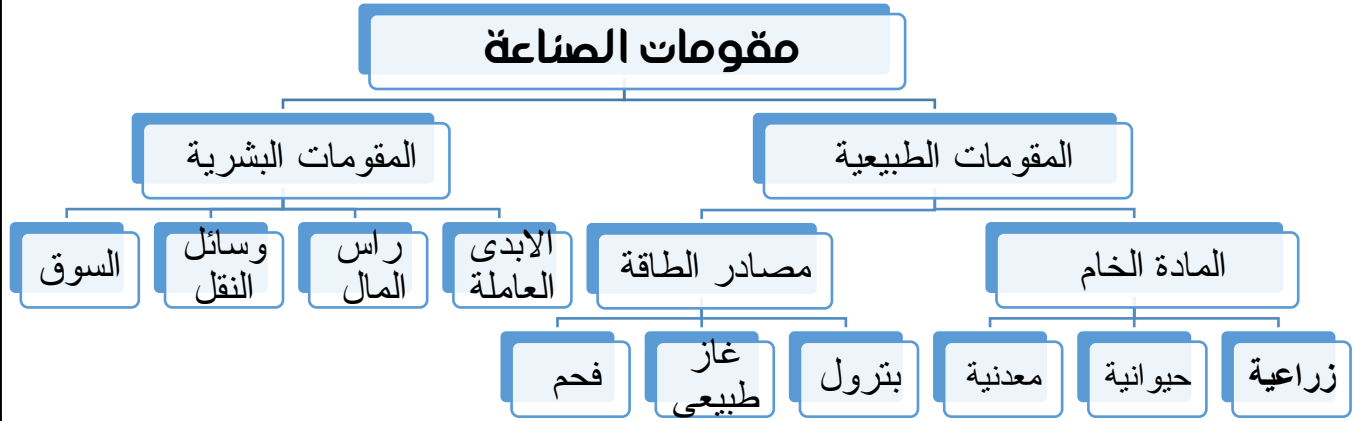
أنواع الصناعة :

صناعة حديثة

١ - صناعة يدوية :

- ✓ داخل المصانع الكبيرة وتدار بالالات
- ✓ تضم أعدادا كبيرة من العمال والفنيين

- ✓ داخل المنازل أو الورش الصغيرة
- ✓ تعتمد على المهارة اليدوية .



التجارة :

عملية بيع وشراء المنتجات والسلع وتبادل الخدمات .

أنواع التجارة :

- ١- **تجاره داخليه** : عملية بيع وشراء المنتجات والسلع داخل الدولة .
 - ٢- **تجاره خارجية** : عملية بيع وشراء المنتجات والسلع بين مصر والدول الأخرى .
- تنقسم وسائل النقل إلى النقل البرى والنقل المائى والنقل الجوى .

-بم تفسر: تقدم التجارة فى مصر

١- موقع مصر المتميز

٢- تقدم وسائل النقل



اختبر نفسك

س ١ : اكتب ما تشير اليه العبارات

- ١- استخراج المعادن ومصادر الطاقة من باطن الارض (.....
- ٢- تحويل المادة الخام الى منتجات لسد حاجة السكان (.....
- ٣- بيع وشراء المنتجات والسلع وتبادل الخدمات (.....
- ٤- من انواع الصناعات وتتم فى المنازل (.....
- ٥- المادة الخام اللازمة لصناعة السكر (.....
- ٦- عملية بيع وشراء المنتجات داخل الدولة (.....

س ٢ : اكمل العبارات الاتية

- ١- يستخرج الحديد من والذهب من منجم
- ٢- يستخرج المنجنيز من والفوسفات من
- ٣- حقل ابوماضى من اهم مناطق انتاج بينما يتركز الفحم فى
- ٤- من مقومات الصناعة الطبيعية و.....
- ٥- من مقومات الصناعة البشرية و..... و.....
- ٦- يصنع الزيت من
- ٧- تنقسم الصناعة إلى صناعة وصناعة
- ٨- تصنع الحقائب والاحذية من
- ٩- يدخل الحديد فى صناعة
- ١٠- من وسائل النقل الحديثة النقل النقل النقل

س ٣ : بم تفسر :-

١. ازدهار التجارة فى مصر ؟
٢. قيام الصناعة فى مصر؟

س ٤ : استخراج الكلمة الشاذة مما يلى موضحا السبب

- ١- البترول - الفحم - الغاز الطبيعى - قصب السكر
- ٢- الايدى العاملة - المادة الخام - وسائل النقل
- ٣- الحديد - المنجنيز - البترول

السياحة فى مصر

الوحدة الأولى

الدرس الثالث

السياحة :



هى انتقال الفرد لزيارة أماكن معينة داخل وطنه أو خارجه .

- مصر بلد سياحى يأتى إليه ملايين السائحين من كل بقاع الأرض .

مقومات السياحة

١- موقع مصر المتميز

٢- مناخ مصر المعتدل

٣- وجود المناظر الخلابة

٤- تنوع الآثار

٥- وجود انواع من الرمال والعيون المائية التى تساعد فى علاج الامراض

السياحة نوعان :

أ) سياحة داخلية (داخل الدولة) .

ب) سياحة خارجية (لزيارة الدول الأخرى) .

أهمية السياحة لمصر :

١. زيادة الدخل القومى لمصر .

٢. توفر فرص عمل للشباب .

واجبنا نحو السياح والمناطق السياحية :

١- المحافظة على نظافة الأماكن السياحية .

٢- عدم تشويه المناطق الأثرية بالرسم أو الكتابة عليها .

٣- معاملة السياح معاملة حسنة .

جهود الدولة لتنمية السياحة :

١- إنشاء عديد من القرى السياحية والفنادق .

٢- الاهتمام بنظافة المناطق السياحية وجمالها .

٣- توفير وسائل النقل والمواصلات والاتصالات .

٤- توفير الأمن والأمان للسائح خلال رحلته .

٥- توعية المواطنين بآداب التعامل مع السياح .

اختبر نفسك

س ١ : اكمل ما ياتى

١. من مقومات السياحةو.....و.....
٢. انتقال الفرد لزيارة اماكن معينة داخل وطنه يسمى
٣. انتقال الفرد لزيارة اماكن معينة خارج وطنه يسمى
٤. تسهم السياحة في زيادة
٥. توفر السياحة فرص

س ٢ : بم تفسر :-

١. ياتى السياح لمصر ؟
٢. أهمية حرفة السياحة لمصر .
٣. يجب معاملة السياح معاملة حسنة ؟

س ٣ : قارن بين

واجب الفرد نحو السياحة والسياح	جهود الدولة لتنمية السياحة

س ٤ : عرف

(١) السياحة

التأثير المتبادل بين الانسان والبيئة

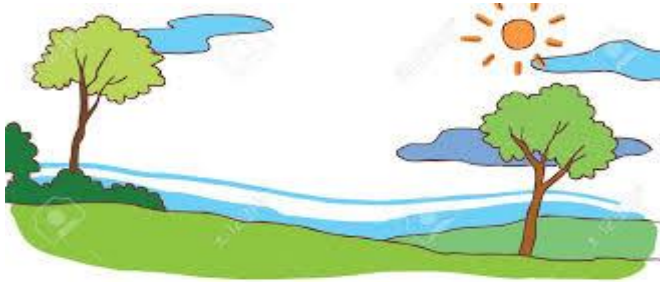
الوحدة الثانية

الدرس الأول

البيئة :

هى كل ما يحيط بالإنسان من عناصر طبيعية كالماء والهواء والتربة وعناصر حضارية كل منا يعيش فى منطقة قد تكون زراعية او صناعية او صحراوية وكل منطقة تسمى

بيئة



البيئة الزراعية : تتميز بانتشار حرفة

الزراعة وتربية الحيوان كما يعمل سكان

الوادى والدلتا

البيئة الساحلية : أغلب سكانها يعملون بالصيد وأعمال البحر

البيئة الصحراوية : يعمل سكانها بالرعى أو التعدين و تتميز بندرة الماء.

البيئة الصناعية : يعمل معظم سكانها بالصناعة والخدمات كالتعليم والصحة

هناك تأثير متبادل بين البيئة والانسان ويظهر ذلك فى

أثر البيئة على الإنسان :

تؤثر البيئة على حياة الإنسان وسلوكياته

أ) الملابس

- يرتدى الإنسان الملابس الصوفية الثقيلة فى البيئات الباردة

والعكس صحيح فى البيئات الحارة .

ب) المأكلات

يشتهر سكان البيئة الساحلية بتناول الاطعمة البحرية كالاسماك وغيرها

ج) المهنة او الحرفة

يرتبط نشاط السكان بطبيعة وخصائص البيئة التى يعيشون فيها





أثر الإنسان على البيئة

ظهر تأثير الإنسان على البيئة حيث

١- استصلاح الاراضى الصحراوية وحولها إلى

أراضى زراعية

٢- تجفيف مساحات من البحيرات المالحة

وتحويلها الى ارض زراعية

٣- انشأ القناطر والسدود لتخزين مياه الانهار والفيضانات

٤- نجح أن يتحكم فى المناخ (زرع محاصيل فى مناطق لم تكن مناسبة من قبل)

٥- اخترع الأسمدة لزيادة الإنتاج الزراعى والمبيدات للقضاء على الحشرات الضارة

قنطرة: حاجز مائى على مجرى النهر أنشئ بغرض رفع المياه لرى الأراضى الزراعية

سد: بناء هندسى يشيد على النهر لحجز المياه الزائدة أمامه لاستخدامها عند الحاجة .

اختبر نفسك

س١: اكتب ما تشير اليه العبارات

- ١- حاجز مائى على مجرى النهر أنشئ بغرض رفع المياه لرى الأراضى الزراعية
- ٢- بناء هندسى يشيد على النهر لحجز المياه الزائدة أمامه لاستخدامها عند الحاجة
- ٣- هى كل ما يحيط بالإنسان من عناصر طبيعية وعناصر حضارية
- ٤- بيئة يعمل سكانها بالرعى أو التعدين و تتميز بندرة الماء
- ٥- بيئة يعمل معظم سكانها بالصناعة والخدمات كالتعليم والصحة

س٢: بم تفسر:

- ١- اخترع الانسان الاسمدة و المبيدات الحشرية ؟
- ٢- انشأ الانسان القناطر والسدود ؟

س٣: دلل على صحة العبارات الاتية

- ١- تؤثر البيئة على حياة الانسان وسلوكياته
- ٢- يؤثر الانسان على البيئة ؟

س٤ اكمل ١:- يعمل سكان البيئة الزراعية ب..... وتوجد فى و.....

٢- يعمل سكان البيئة بالصيد والرعى

دور الإنسان فى ظهور بعض مشكلات البيئة

أولاً : دور الإنسان فى ظهور مشكلات البيئة :

١- اهم الآثار السلبية على البيئة الزراعية :

(أ) تناقص مساحة الأرض الزراعية نتيجة التوسع العمرانى

(ب) استخدام المبيدات الحشرية للتخلص من الافات

الضارة لكن الاسراف ادى الى :

١- تلوث التربة الزراعية والنبات .

٢- تلوث مياه الري فى الترع والمصارف .

٣- قتل الطيور صديقة الفلاح مثل أبو قردان .



٢- اهم الآثار السلبية على البيئة الصناعية :

(أ) تلوث الهواء بسبب صعود الأدخنة من المصانع

(ب) تلوث مياه الشرب بسبب إلقاء المصانع

مخلفاتها فى النيل

(ج) زيادة التلوث بالمدن الصناعية لتعدد وسائل

النقل والازدحام الشديد بسبب عوادم السيارات

(د) إزالة مساحات واسعة من الحدائق

والمساحات الخضراء .



٣- اهم الآثار السلبية على البيئة الساحلية :

١. التوسع فى إنشاء القرى السياحية بالقرب من الشواطئ البحرية مما يؤدى الى

تدهورها

٢. إلقاء المخلفات فى البحار مما ادى الى الإضرار بالحياة البحرية وخاصة الأسماك

والشعاب المرجانية .

ثانياً: دور الإنسان فى التصدى لمشكلات البيئة :

معظم دول العالم والمنظمات الدولية مثل المنظمات التابعة للأمم المتحدة والهيئات الدولية تبذل جهوداً ضخمة للتصدي لمشكلات البيئة .والعمل على تحسينها

جهود مصر فى التصدى لمشكلات البيئة :

١- أنشئت وزارة الدولة لشئون البيئة عام ١٩٩٧ بم تفسر للاهتمام بالبيئة والعمل

على تحسينها



٢- جرمت عمليات التخلص من مخلفات

المصانع فى مياه نهر النيل .

٣- تشجع الدولة على استخدام مصادر

الطاقة النظيفة مثل توليد الكهرباء من

الرياح فى منطقة الزعفرانة بحافظة

السويس ومحطة توليد الكهرباء من الشمس

فى منطقة الكريمت بحافظة الجيزة .

٤- اهتمت الدولة بالمحميات الطبيعية .

المحمية الطبيعية: المناطق التى تضم نباتات طبيعية وحيوانات وطيور برية

يخشى على تدهورها او انقراضها مثل محمية وادي الريان والحيتان بالفيوم

ومحمية سانت كاترين بسيناء ومحمية الصحراء البيضاء بالوادي الجديد

الطاقة النظيفة : الطاقة التى لا تلوث البيئة مثل الطاقة الشمسية وطاقة

اختبر نفسك

س١: بم تفسر .

١- تناقص مساحة الاراضى الزراعية

٢- تلوث الهواء فى البيئة الصناعية

٣- تلوث الماء فى البيئة الصناعية

- ٤- انشاء الدولة وزارة البيئة
- ٥- تشجيع الدولة استخدام مصادر الطاقة النظيفة
- ٦- اهتمام مصر بالمحميات الطبيعية
- ٧- تدهور لشديد بالمدن الشواطئ البحرية
- ٨- تدهور الحياة البحرية خاصة الاسماك والشعب المرجانية

س٢: ما النتائج المترتبة على

- ١- التوسع فى انشاء القرى السياحية
- ٢- القاء المخلفات فى البحار
- ٣- الازدحام الشديد فى المدن
- ٤- الاسراف فى استخدام المبيدات
- ٥- التوسع العمرانى فى البيئة الزراعية

س٣: عرف ما يلى

- ١- المحمية الطبيعية
- ٢- الطاقة النظيفة

س٤: اكمل ما ياتى

- ١- امشئت الدولة وزارة ١٩٩٧ للاهتمام بالبيئة
- ٢- من محطات توليد الكهرباء من الرياح محطة
- ٣- من محطات توليد الكهرباء من الشمس محطة
- ٤- توجد محمية الصحراء البيضاء بمحافظة
- ٥- توجد محمية سانت كاترين بمحافظة
- ٦- توجد محمية بالفيوم

س٥: وضح اثر الانسان السلبى على كل من

- ١- البيئة الزراعية
- ٢- البيئة الساحلية
- ٣- البيئة الصناعية

شخصيات واحداث من الدولة القديمة

بم تفسر: يسمى عصر الدولة القديمة بعصر بناء الأهرام



بسبب ضخامة الأهرامات التى بنيت فى هذا العصر تعد الاهرامات من عجائب الدنيا السبع وتدل على تقدم المصريين فى مجال العلوم والفنون والعمارة ثراء الدولة وتقدمها الاقتصادى .

الهرم : بناء ضخمة من الحجر يتكون من بعض الحجرات ويوضع بإحداها تابوت الملك والأشياء التى يعتقد المصريين أن الملك سوف يحتاجها فى العالم الآخر .

أشهر ملوك الدولة:-

١- الملك زوسر

اعماله :

- صاحب هرم سقارة المدرج ويتكون من ست مصاطب الأكبر
- مد حدود البلاد جنوبا إلى النوبة



٢- الملك خوفو

اعماله

- صاحب الهرم الأكبر

بم تفسر الهرم الاكبر أحد عجائب الدنيا السبع؟

لضخامة حجمه وبراعة تصميمه



٣- الملك خفرع

اعماله

- بناء الهرم الأوسط
- امر بنحت تمثال أبى الهول

٤- الملك منكاورع

اعماله

- بنى الهرم الأصغر .

اختبر نفسك

س ١ : اكمل ما ياتى

- ١- يسمى عصر الدولة القديمة بعصر
- ٢- صاحب هرم سقارة هو الملك
- ٣- استطاع زوسر مد حدود البلاد ناحية الى
- ٤- اقام الملك الهرم الاكبر
- ٥- امر الملك بنحت تمثال ابو الهول

س ٢ : عرف

- ١- الهرم
- ٢- عصر الدولة القديمة

س ٣ : بم تفسر

- ١- يسمى عصر القديمة بعصر بناء الاهرامات
- ٢- شهرة الملك خوفو
- ٣- يعتبر الهرم الاكبر احد عجائب العالم القديم
- ٤- يسمى هرم زوسر الهرم المدرج

س ٤ : ما راىك :

تشيد المصريين القدماء للاهرامات ؟

شخصيات واحداث من الدولة الوسطى

بم تفسر: سقوط الدولة القديمة

١- تفككت وحدة البلاد

٢- انهيار سلطة الحكومة .

و لكن الملك **منتوحتب الثانى** استطاع السيطرة على البلاد وأعاد توحيدها مرة أخرى

بم تفسر سُمى عصر الدولة الوسطى بعصر الرخاء الاقتصادى

اهتم ملوك هذه الدولة بإقامة المشروعات مثل الرى والزراعة والصناعة والتجارة

قيام نهضة شاملة فى البلاد

أشهر ملوك الدولة الوسطى :-

١- الملك منتوحتب الثانى

اعماله

- أعاد استقرار ووحدة البلاد مرة أخرى
- نشر الأمن .
- اتخذ من طيبة (الأقصر حاليا) عاصمة للبلاد .

٢- سنوسرت الثالث

اعماله

- اهتم بالجيش
- أمن حدود البلاد و دافع عنها .
- أمر بحفر قناة (سيزوستريس) لربط البحر الأحمر بالنيل.

٣- أمنمحات الثالث :

اعماله

- بنى سد اللاهون فى الفيوم



- بنى هرما بالقرب من الفيوم
- بنى معبدا كبيرا واسعا سمي بـ (قصر التيه)
- بم تفسر: بنى امنحات الثالث سد اللاهون فى الفيوم**
- لحماية أراضيها من الفيضان وزيادة المساحة المزروعة

غزو الهكسوس لمصر

بم تفسر: نجح الهكسوس فى احتلال شمال مصر

نتيجة ضعف الحكام والصراع بينهم عمت الفوضى فى نهاية عصر الدولة الوسطى
أخذ الهكسوس من مدينة أواريس عاصمة لهم .

بم تفسر كره المصريون حكم الهكسوس

١. أساء الهكسوس معاملة المصريين

٢. هدموا المعابد وخرّبوا الآثار

الكفاح ضد الهكسوس

- (سقن رع) بدأ الكفاح و صمم على طرد الهكسوس من البلاد لكنه استشهد أثناء حربه مع الهكسوس

- لم تياس زوجته السيدة (إياح حتب) وشجعت ابنها (كامس) على حرب

الهكسوس فاستشهد أيضا

- فشجعت أحمس ابنها الثانى

٤- الملك احمس

اعماله

- كون جيش قوى وجهزه بالعجلات الحربية

- حارب الهكسوس و انتصر عليهم وطردهم خارج حدود مصر



اختبر نفسك

من تنسب الاعمال الاتية

- ١- شجعت زوجها وابنائها على محاربة الهكسوس
- ٢- اتخذ من طيبة عاصمة لمصر
- ٣- قام بطرد الهكسوس من مصر
- ٤- شيد سد اللاهون وهرم هواردة
- ٥- اول من قاد الكفاح ضد الهكسوس
- ٦- استكمل الكفاح لضرد الهكسوس واستشهد قبل التحرير
- ٧- شيد قناة سيزوستريس

اكمل العبارات الاتية

- ١- يسمى عصر الدولة الوسطى بعصر
- ٢- اتخذ الهكسوس عاصمة جديدة سموها
- ٣- تم حفر قناة سيزوستريس لربط البحرين الأحمر ب
- ٤- بنى أمنمحات الثالث معبدا كبيرا سمي بقصر
- ٥- أعاد الملك توحيد البلاد مرة أخرى وبه يبدأ عصر الدولة الوسطى .
- ٦- اتخذ الملك منتوحتب الثانى عاصمة جديدة لدولته هى
- ٧- اتخذ الهكسوس عاصمة جديدة لهم هى
- ٨- استخدم احمس اثناء حربه مع الهكسوس

بم تفسر:

- ١- سمي عصر الدولة الوسطى بعصر الرخاء الاقتصادى
- ٢- نجح الهكسوس فى احتلال مصر
- ٣- كراهية المصريين لحكم الهكسوس
- ٤- اهمية قناة سيزوستريس
- ٥- شيد الملك أمنمحات الثالث سد اللاهون .

شخصيات واحداث من الدولة الحديثة

بم تفسر سى عصر الدولة الحديثة بعصر المجد الحربى

١. كثرة انتصارات ملوكها على الاعداء

٢. توسيع حدود الدولة المصرية

اهم ملوك الدولة الحديثة

١. الملك احمس :

اعتبر المؤرخون الملك احمس على رأس عصر الدولة الحديثة بم تفسر ؟

• نجح فى طرد الهكسوس من مصر

• قام بتوحيد البلاد

• قام بتكوين جيش قوى

٢. الملكة حتشبسوت

اعمالها

• تميز عصرها بالأمن والاستقرار

• اهتمت بالتجارة ونهضت بالفنون

• قامت ببناء معبد الدير البحرى غرب الا قصر

• أرسلت بعثة تجارية إلى بلاد بونت (

الصومال) لآلب الأحجار الكريمة والبخور

والعاج مما يدل على قدم العلاقات التجارية بين

مصر وأفريقيا

• أرسلت بعثة إلى أسوان لآلب الأحجار الضخمة لبناء المعابد

• أرسلت بعثة إلى فينقيا (لبنان) لآلب الأخشاب



٣. الملك تحتمس الثالث



(شكل ٨٠) الملك تحتمس الثالث

- شن ١٦ حملة على بلاد سوريا وفلسطين وانتصر عليهم في معركة (مجدو)
- أمن حدود مصر ناحية الجنوب
- كون أسطولاً بحرياً قويا استولى به على جزر البحر المتوسط
- كون أول إمبراطورية في التاريخ امتدت من نهر الفرات شمالاً إلى بلاد النوبة جنوباً

٤. الملك رمسيس الثانى



معبد أبو سمبل

- بنى المعابد مثل معبد أبى سمبل ومعبد الأقصر
- نجت المسلات الكبيرة
- انتصر على الحيثيين فى معركة قادش ووقع معهم اتفاقية سلام وسمى بطل الحرب والسلام .

بعثة تجارية ، مجموعة من التجار ترسل للقيام بعمل ما يساعد على تقوية العلاقات التجارية بين الدول

اختبر نفسك

س ١ : لمن تنسب الاعمال الاتية

- ١- انتصر على الحيثيين فى قادش
- ٢- انتصر على امراء سوريا وفلسطين فى معركة مجدو
- ٣- اقامت معبد الدير البحرى
- ٤- طرد الهكسوس من مصر
- ٥- شيد معبد ابو سمبل والاقصر
- ٦- كون اول امبراطورية فى التاريخ

ما النتائج المترتبة على

- ١- تكوين ختمس الثالث لاسطول بحرى قوى
- ٢- انتصار رمسيس الثانى على الحيثين
- ٣- نجاح احمس فى طرد الهكسوس
- ٤- ارسال حتشبسوت بعثة تجارية الى اسوان

بم تفسر

- ١- يسمى عصر الدولة الحديثة عصر المجد الحربى
- ٢- ارسلت حتشبسوت بعثات تجارية لبلاد بونت وفينقيا
- ٣- اعتبر المؤرخون احمس على راس الدولة الحديثة
- ٤- سمي رمسيس الثانى ببطل الحرب والسلام

اذكر عملا عمرانيا لكل من

- ١- حتشبسوت
- ٢- رمسيس الثانى
- ٣- ختمس الثالث

اكمل العبارات الاتية

- ١- تكونت اول امبراطورية فى التاريخ فى عهد الملك
- ٢- يسمى عصر الدولة الحديثة بعصر
- ٣- انتصر الملك على الحيثين
- ٤- امتدت الامبراطورية المصرية من نهر شمالا الى بلاد جنوبا
- ٥- تنتمى الملكة حتشبسوت لعصر الدولة
- ٦- تميز عهد حتشبسوت ب
- ٧- ترتب مصر بعلاقات اقتصادية قديمة مع دول قارة و

نظام الحكم فى مصر الفرعونية

الوحدة الرابعة

الدرس الاول

الهياكل الحاكمة فى مصر القديمة

١- الفرعون (الملك) :

- الحاكم الفعلى الذى تتركز فى يده كل السلطات
- اعتقد المصريون أنه ابن الإله على الأرض .

مسئوليته :

- ١- إدارة شئون البلاد والدفاع عنها .
- ٢- تحقيق العدالة بين الناس والحفاظ على حقوقهم .
- ٣- بناء المعابد لإقامة الشعائر الدينية .

٢- الوزير :

بم تفسر : كان الفرعون (الملك) يعين الوزير

- ليساعده فى إدارة شئون البلاد ويرأس الحكومة المركزية .
- كان يعاون الوزير فى حكم البلاد الحكومة المركزية

٣- الحكومة المركزية :

تتكون من إدارة الزراعة وإدارة الصناعة وإدارة التجارة .

- إدارة الزراعة يقابلها وزارة الزراعة

- إدارة الصناعة يقابلها وزارة الصناعة

- إدارة التجارة يقابلها وزارة التجارة

٤- حكام الأقاليم :

يقابل وظيفة حاكم الإقليم حاليا وظيفة المحافظ

مهمته: مراعاة شئون الأقليم وحفظ الأمن وتوفير الخدمات .



وزير يقدم تقريره لفرعون



(شكل ٨٨) الجيش فى مصر القديمة

٥- الجيش :

بم تفسر اهتمام الملوك بالجيش

- لحماية البلاد والدفاع عنها

- والحفاظ على الوحدة

ظهر الاهتمام بالجيش أيام الملك احمس وتتمس الثالث

ورمسيس الثانى

من اهم الاسلحة

الفاص - السيف - السهام - الخناجر

اختبر نفسك

اكمل ما ياتى

- ١- اعتبر المصريون القدماء ان ابن الاله على الارض
- ٢- كان من مهام بناء المعابد
- ٣- كان الفرعون يعين ليساعده فى شئون الحكم
- ٤- كان يعاون الوزير فى حكم البلاد المركزية
- ٥- من اهم الاسلحة فى مصر القديمة
- ٦- ادارة الزراعة فى مصر القديمة يقابل الان وزارة

من هو

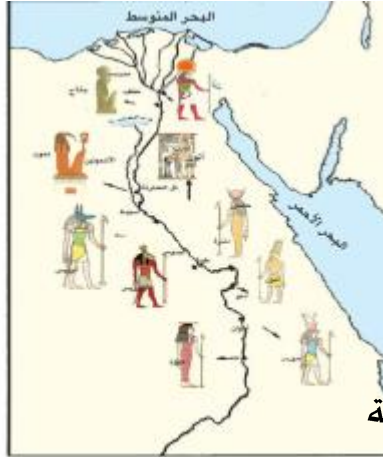
- ١- يرأس الحكومة المركزية
- ٢- من مسئولياته مراعاة شئون الاقليم
- ٣- من مهامه تحقيق العدالة بين الناس

بم تفسر

- ١- اهتمام المصرى القديم بالجيش
- ٢- اهمية منصب حاكم الاقليم
- ٣- اتخذ الفرعون وزيرا له
- ٤- قام الفراعنة بانشاء المعابد

الحياة الدينية فى مصر الفرعونية

ملاحح الحياة الدينية .



(شكل ٨٩) خريطة توضح توزيع آلهة بعض الأقالييم

١- تعدد الالهة

- كان لكل إقليم معبود خاص من الطبيعة .
- بعضهم عبد الصقر وبعضهم العجل ثم عبدوا الآلهة
- بم تفسر : أقام المصريون القدماء المعابد الضخمة
- ليعبدوا الآلهة ويقدموا لهم القرابين وقام على خدمتهم الكهنة

٢- الدعوة للتوحيد

- ظهر أمنتب الرابع (إخناتون) ودعا لعبادة إله واحد
- رمز له بقرص الشمس وأسماءه (أتون)
- أحدث بذلك أول ثورة دينية فى التاريخ
- فهو أول من نادى بالتوحيد (عبادة إله واحد) .

٣- الاعتقاد فى البعث والخلود

- اعتقد المصريون القدماء أن الإنسان يبعث بعد الموت ليعيش حياة الخلود

ما النتائج المترتبة على الاعتقاد فى

البعث والخلود



صورة توضح التحنيط

- ١- خنيط المصريين القدماء لجثث الموتى
- ٢- بناء القبور لدفن الموتى (الاهرامات)
- ٣- وضعوا مع الميت الطعام والأدوات ليستخدمها عندما تعود إليه الروح .

٤- بناء المعابد لإقامة الشعائر (الطقوس) الدينية بها .



صورة توضح الحساب بعد الموت

٤- الاعتقاد فى الثواب والعقاب –

اعتقد المصرى القديم فى الحساب بعد الموت ليحاسب الميت عما فعله فى الدنيا .

التوحيد	عبادة اله واحد
التحنيط	حفظ جثث الموتى لتظل سليمة فترات طويلة .
البعث	العودة للحياة بعد الموت
الخلود	الحياة الابدية التى لا موت بعدها

اختبر نفسك

ما النتائج المترتبة على

١- الاعتقاد فى البعث والخلود

٢- ثورة الملك امنحتب الرابع الدينية

٣- اهتمام المصرى القديم بالالهة

اكمل العبارات الاتية

١- من خصائص الحياة الدينية و.....

٢- غير الملك امحتب الرابع اسمه الى وانشا عاصمة سماها

٣- بنى المصرى القديم المقابر والاهرامات لاعتقادهم فى

بم تفسر

١- انشا المصرى القديم المعابد الضخمة

عرف

١- التحنيط ٢- البعث والخلود

الحياة الاجتماعية فى مصر الفرعونية

الوحدة الرابعة

الدرس الثالث



١- الأسرة

- مع استقرار المصرى قديماً على ضفاف النيل
- كون **الأسرة** التى تعد النواة الأولى للمجتمع
- تميزت الأسرة بالترابط والتعاون والاحترام المتبادل بين الزوج والزوجة .

٢- المسكن

بنى المصرى القديم مسكنه من **الطوب اللبن** وتميز بالبساطة

بم تفسر اختلاف شكل المسكن فى مصر القديمة ؟

ج - اختلاف طبقات المجتمع

٣- الأعياد والمناسبات

- من أعياد المصريين القدماء عيد **التتويج** و**عيد الفيضان** و**عيد الحصاد** .

- وتعامد الشمس على وجه

رمسيس الثانى يوم ميلاده ويوم

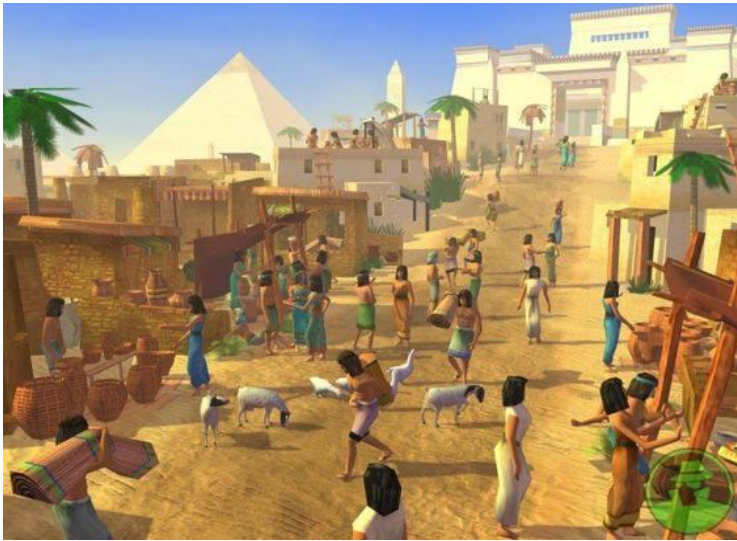
جلوسه على العرش

٤- الملابس والزينة والرياضة

- اهتم المصرى القديم بالزينة ولبس الحرير والحلى بأنواعها .
- كذلك اهتم بالتسلية ومارس بعض الألعاب الرياضية .

٥- دور المرأة فى مصر القديمة

اهتم المجتمع المصرى قديماً بالمرأة كأم وكمملكة .



- مصر صاحبة أول تشريع قانونى فى العالم ينظم علاقة المرأة بأسرتها ومجتمعها
- أتاح المجتمع فرص العمل للمرأة فى كل المجالات كالزراعة والكتابة والطب والقضاء
- تعاونت المرأة مع زوجها فى معظم الاعمال وكانت تقوم مع ابنائها باعمال الغزل والنسيج وغزل الكتان

أمثلة عن الأدوار العظيمة للمرأة فى التاريخ القديم

١- الملكة حتشبسوت :

- ١- عملت على استقرار البلاد ونهضتها أثناء حكمها .
- ٢- تركت آثار عظيمة تدل على نشاطها فى إدارة البلاد .

٢- الملكة إياح حتب (أم أحمس) :

- بعد أن سقط زوجها الملك (سقن رع) شهيداً فى حربه مع الهكسوس شجعت ابنها كامس على مقاومة العدو ولكنه استشهد فشجعت ابنها الأصغر أحمس على مقاومة العدو حتى طرده .
- يدل موقفها على الولاء والانتماء والمسئولية والتضحية الغالية من أجل الوطن

اختبر نفسك

اكمل العبارات الاتية

- ١- تعد النواة الاولى للمجتمع
- ٢- بنى المصرى القديم مسكنه من
- ٣- من الاعياد فى مصر القديمة و.....
- ٤- اهتمت المرأة القديمة بالزينة ولبس
- ٥- دولة هى صاحبة اول قانون ينظم علاقة المرأة بأسرتها
- ٦- كانت المرأة فى مصر القديمة تساعد زوجها وتقوم باعمال
- ٧- من اشهر نساء مصر الفرعونية و.....

بم تفسر : اختلاف المسكن فى مصر القديمة

الحياة الاقتصادية فى مصر الفرعونية

مجالات الحياة الاقتصادية .

اولا : الزراعة :-

العامل الرئيسى لقيام الحضارة المصرية نهر النيل

بم تفسر : اهمية نهر النيل فى مصر القديمة

الذى ساعد على استقرار الإنسان وعمل

المصرى القديم بالزراعة

بم تفسر : أقام المصرى القديم

السدود

لاستغلال المياه فى الزراعة .

- قسم السنة الزراعية إلى فصول : فصل الفيضان - فصل الزراعة - فصل الحصاد

ثانيا : الصناعة :

- صنع المصرى القديم **أدواته** من الحجر

ثم صنعها من النحاس والحديد

- صنع **الأواني** من الفخار وصنع الحلوى

والزينة من المعادن النفيسة والأحجار

الكرمة

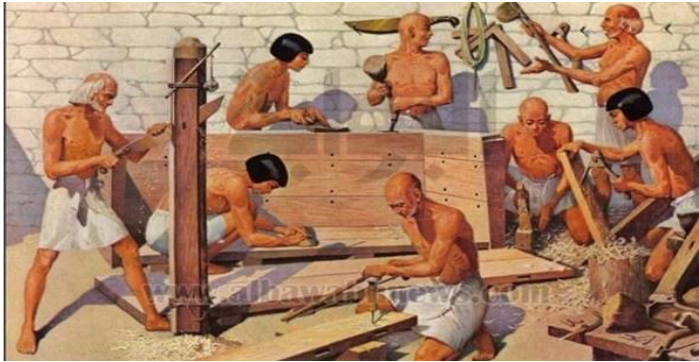
- استخدم **الخشب** فى صناعة التوابيت والسفن .

- الدليل على ذوق وفن وبراعة الصناع المصريين قديماً مجموعات حلى توت عنخ آمون التى

أدهشت العالم وجذب السياح من مختلف أنحاء العالم



عمليات الزراعة





ثالثا : التجارة :

كانت تتم عن طريق **المقايضة**

إلى أن ظهرت العملة (النقود)

(أ) التجارة الداخلية : تبادل

المنتجات بالبيع والشراء داخل

حدود الدولة عن طريق الدواب والسفن

(ب) التجارة الخارجية : تبادل المنتجات بالبيع والشراء خارج حدود الدولة خاصة مع

افريقيا

• **بلاد بونت (الصومال)** ارسلت سفن محملة بالقمح والشعير

• **بلاد النوبة والسودان** وكانت تعود محملة ببضائع هذه البلاد مثل العاج والزيتون

والبخور

• **فينيقيا (لبنان)** واستوردت منها الخشب مقابل القمح والشعير .

المقايضة - هى مبادلة سلعة بسلعة أخرى

اختبر نفسك

بم تفسر

١- اقام المصرى القديم السدود

٢- اهمية نهر النيل

٣- دقة حلى الملك توت غنخ امون

٤- كان لمصر علاقات تجارية مع فينقيا وبلاد بونت

اكمل العبارات الاتية

١- قسم المصرى القديم السنة الزراعية الى فصول

٢- صنع المصرى القديم ادواته من ثم المعادن مثل

٣- صنع المصرى القديم التوابيت والسفن من